



GÖTEBORGS
UNIVERSITET

**JMG – INSTITUTIONEN FÖR
JOURNALISTIK, MEDIER OCH
KOMMUNIKATION**

“HYRAN VERKAR INTE VARA ETT PROBLEM GIVET ANTALET INTRESSETER VI HAFT”

En kritisk diskursanalys av mediernas makt över en
gentrifieringsprocess utifrån fallet Möllevången

Olivia Viklund

Uppsats/Examensarbete:	15 hp
Kurs:	Medie- och kommunikationsvetenskap fördjupningskurs
Nivå:	Grundnivå
Termin/år:	Vt 2023
Handledare:	Elena Johansson
Kursansvarig:	Malin Sveningsson

Abstract

Uppsats/Examensarbete:	15 hp
Kurs:	Medie- och kommunikationsvetenskap fördjupningskurs
Nivå:	Grundnivå
Termin/år:	Vt 2023
Handledare:	Elena Johansson
Kursansvarig:	Malin Sveningsson
Sidantal:	56 sidor
Antal ord:	16 198 ord
Nyckelord:	Medier, Makt, Gentrifiering, Neoliberalism, Kritisk diskursanalys

Syfte: Syftet med denna studie är att undersöka hur Möllevången porträtteras under en pågående gentrifieringsprocess i svenska tidningar.

Teori: Kritisk teori & Neoliberalism

Metod: Kritisk diskursanalys

Material: Artiklar i svensk press innehållande ordet "Möllevången" porträtterande Möllevången i en gentrifieringsprocess alternativt i en förändring, publicerade mellan 1 oktober 2022 och 31 mars 2023

Resultat: De diskurser som återfanns i den svenska pressens porträttering av Möllevången i en gentrifieringsprocess är diskursen om Möllevången som fattigt, diskursen om att Möllevången är befolkad av den kreativa klassen. Diskurser kring kriminalitet och nostalgi, samt en diskurs kring gentrifieringen som orsak till att kreativa platser går förlorade till förmån för vinstdrivande verksamheter. Den ideologi som genomsyrar det tredje stadiet av gentrifieringsprocessen på Möllevången är neoliberalismen.

Executive summary

Sweden has gone from having the most regulated housing-market in Europe, to having one of the most liberal and market oriented ones in just 30 years. This has a great impact on the everyday life of the many people living in Sweden's larger cities. When the state no longer controls the housing-market these people become commodities private companies can make great money off, which result in a class-shift in these areas when people are forced to move out due to increased prices and rents. The term gentrification refers to the change these people observe due to the shift from the working class to the middle class in urban environments. The gentrification process is as mentioned, characterized by increased market prices and rents, but also by a new identity of the neighborhood in question. Typically a working lifestyle is replaced by a more creative oriented lifestyle in the area.

This study is based on the case of Möllevången in Malmö which according to researchers is undergoing the third stage of gentrification at the time of writing. About thirty years ago Möllevången was portrayed as a neglected area in the city with a very high problem with criminality in the media. Today the media portrays the area as a place with “a crazy high increase in prices” and creative residences with cozy apartments filled with nice flea market-furniture. The critical eye would start to wonder if there is a link between the media's portrayal of Möllevången and the gentrification process. The purpose of this study is to, from a critical perspective, examine how Möllevången is portrayed during the third stage of the gentrification process in the Swedish press. And through this examination, identify which discourses and ideologies premetates the Swedish press, regarding Möllevången. The research questions for this essay is therefore, which discourses are found in the Swedish press regarding Möllevången in a gentrification process during the period 1 october 2022 to 31 march 2023? And secondly, Which ideological beliefs premetates the coverage of Möllevången during the third stage of gentrification?

The theoretical framework for this study is critical theory closely linked to the method used in the study, a critical discourse analysis, focusing on theory about power relations, ideology and discourses. The framework also contains theory about the ideology of neoliberalism in relation to the media as well as the gentrification process. As mentioned the method used in this study is critical discourse analysis based on Norman Faircloughs model ‘CDA’. The analytical scheme contains eight different analytical dimensions which are applied to the

material on which this study is based and are the following. The main content and context of the text, the relation between macro and micro in the text, permeating ideology, discursive practices and strategies, the construction of actors in the text, the use of language in the text, the intertextual relations in the text and at last, the ideologies in the text in a historical context. The material which is used for this analysis are four printed articles from the Swedish newspapers Aftonbladet, Sydsvenskan and Skånska Dagbladet. The articles used were selected based on a strategic selection with the purpose of representing the different types of main content found in the articles discussing Möllevången in a gentrification process during the period of time for this study, in the best possible way. All the articles during the period of time for the study were coded based on their main content and resulted in the following main contents, an outsider is observing the area, a resident or alternatively a previous resident is observing the area, a newly moved in business owner and a business owner moving out.

During the analysis the following results were conducted. The aggregated discourses found in the material were the discourse of Möllevången as poor, the discourse of Möllevången populated by the creative class, the discourse of gentrification as a cause for the loss of creative places in the area. A discourse of criminality and one of nostalgia and in the majority of the articles, the discourse of the good gentrification. The one ideology which is permeating all of the material is the ideology of neoliberalism. The conclusions drawn from these results in relation to the research questions for this study are first, that the discourses identified in the Swedish press portray of Möllevången in a gentrification process are the ones mentioned above. Secondly, that the ideology permeating the Swedish press coverage of Möllevången during the third stage of gentrification is neoliberalism.

The generalizability of these conclusions are based on a theoretical generalizability approach which means that the results conducted in the study should be applicable to a theoretical base as well as to previous research, in order to be generalizable to a different context and to be credible. Throughout the study, many measures have been taken to demonstrate transparency within the analysis of the material with the hope that the reader will find the conclusions credible. There is also a satisfactory overlap between the conclusions drawn in this study and those drawn in previous research. Which allows an expanding discussion about the power of the media in relation to this case. The results found in this study also indicate that the media obtains a large power in relation to the legitimation and progress of the gentrification process.

Innehållsförteckning

1. Inledning	1
1.1 Syfte	3
1.2 Frågeställningar	3
2. Bakgrund	4
2.1 Gentrifiering som fenomen	4
2.1.1 Fyra stadier av gentrifiering	4
2.1.2 Gentrifiering driven av kultur och konsumtion	5
2.2 Gentrifiering av Möllevången	6
3. Tidigare forskning	8
3.1 Representation i medier och gentrifiering	8
3.2 Kritiska perspektiv på politik och medier	10
4. Teori	12
4.1 Kritisk teori	12
4.1.1 Ideologi och mediernas makt	12
4.1.2 Diskursbegreppet	13
4.1.3 Kritiska mediestudier	14
4.2 Neoliberalism och medier	14
4.2.1 Neoliberalism och gentrifiering	15
5. Metod	17
5.1 Kritisk diskursanalys	17
5.1.1 Analysredskap	18
5.1.2 Urval	19
5.1.3 Material	23
5.2 Metoddiskussion	25
5.2.1 Fallstudie som forskningsdesign	25
5.2.2 Generaliseringsanspråk	26
5.2.3 Etik	27
6. Resultat & Analys	28
6.1 En utomstående journalist besöker Möllevången	28
6.1.1 Textens huvudsakliga innehåll och text	29
6.1.2 Textens relation mellan makro och mikro	29
6.1.3 Genomsyrande ideologi	31
6.1.4 Diskursiva praktiker och strategier	32
6.1.5 Konstruktion av aktörer i texten	32
6.1.6 Textens språkbruk	33
6.2 Att ombilda sin hyresrätt och välkomna nya grannar	34
6.2.1 Textens huvudsakliga innehåll och kontext	34
6.2.2 Textens relation mellan makro och mikro	35
6.2.3 Genomsyrande ideologi	36

6.2.4	Diskursiva praktiker och strategier	38
6.2.5	Konstruktion av aktörer i texten	38
6.2.6	Textens språkbruk	38
6.3	Nyöppnad restaurang har tagit hjälp av inredningsföretag	39
6.3.1	Textens huvudsakliga innehåll och kontext	40
6.3.2	Textens relation mellan makro och mikro	40
6.3.3	Genomsyrande ideologi	41
6.3.4	Diskursiva praktiker och strategier	42
6.3.5	Konstruktionen av aktörer i texten	42
6.3.6	Textens språkbruk	42
6.4	En matbutik stänger men hyran är inget problem för andra	43
6.4.1	Textens huvudsakliga innehåll och kontext	43
6.4.2	Textens relation mellan makro och mikro	44
6.4.3	Genomsyrande ideologi	45
6.4.4	Diskursiva praktiker och strategier	46
6.4.5	Konstruktion av aktörer i texten	46
6.4.6	Textens språkbruk	46
6.5	Intertextuella relationer och kontextualisering	46
7.	Diskussion	50
7.1	Sammanfattning av studiens slutsatser	50
7.2	Resultatens generaliserbarhet	50
7.2.1	Reflektion över tänkbar kritik	52
7.3	Vidare diskussion om mediernas makt	53
7.3.1	Förslag till vidare forskning	53
	Referenser	54

1. Inledning

Under de senaste 30 åren har bostadsmarknaden i större svenska städer genomgått en stor förändring menar Thörn & Holgersson (2016:671-672). Från att ha haft en av de mest reglerade bostadsmarknaderna i Europa anses Sverige nu ha en av de mest marknadsstyrda och liberalt färgade sådana (ibid.). För människorna som bor i dessa städer märks denna fundamentala förändring, i många aspekter i vardagen.

Mycket förändras det allra flesta bostadsområden under några år, affärer och verksamheter öppnar och stänger, människor flyttar ut och in, bostäder byggs och andra rivs. Men vissa områden förändras mer än så. Fenomenet gentrifiering syftar till att beskriva hur bostadsområden, ofta i stadsmiljö, genomgår en social- och ekonomisk förändring då arbetarklassen gradvis blir utbytt mot medelklassen (Lees, Slater & Wyly 2008:4-5). Detta sker genom att hyror och bostadspriser ökar, samt genom att nya verksamheter och serviceställen flyttar in, såsom nya restauranger och butiker (ibid.). Men även i den mening att områdets identitet förändras genom att nya livsstilar dominerar (ibid.).

Denna studie utgår från bostadsområdet Möllevången i Malmö som i skrivande stund befinner sig mitt i en gentrifieringsprocess enligt Hansen (2019:161-163). År 1986 i artikeln *Möllevång* (TT Nyhetsbyrån 1986) porträtterades Möllevången i medierna på ett dystert sätt. I denna artikel har journalisten lyft fram hyresgäster i området och polisen som pratar om narkotikaförsäljning, vandalisering och en "allmän förslumning" som pågår i området kring Möllevångstorget (ibid.). Polisen som intervjuats menar att kriminaliteten i området kopplas till klubbar och spelhålor i området, samt att dessa människor som omtalas är "den allra grövsta gruppen av kriminella" (ibid.). Idag porträtteras Möllevången i medierna på ett helt annat sätt. I artikeln *Trean på Möllan har gjort dem till miljonärer* publicerad i Sydsvenskan, skildrar journalisten Elinor Strand (2023) Möllevången genom intervjuer med boende-, mäklare- och verksamhetsägare i området. Strand (2023) berättar om ett frilansande par som inrett sin lägenhet med loppisfynd "som får hjärtat att hoppa av glädje". En mäklare som pratar om "en galen prisuppgång" och internationella köpare som väljer området för pendlingsmöjligheter till Köpenhamn. Samt verksamhetsägare som på ett nostalgiskt vis romantiserar de gamla svartklubbarna som en gång fanns i lokalerna runt Möllevångstorget. Dessa två artiklar vittnar om den förändring som Möllevången gått igenom de senaste åren,

vilket forskningen menar beror på att området genomgår en gentrifieringsprocess (Hansen 2019:161-163). Ett icke kritiskt öga kan nöja sig med att avsluta analysen där, men med hjälp av kritisk medieteori och en kritisk diskursanalys går det att analysera fenomenet på ett djupare plan, vilket denna studie avser att göra. Finns det ett samband mellan en gentrifieringsprocess och hur området i fråga porträtteras i medierna?

Sedan begreppet gentrifiering nämns för första gången i forskningen har forskare från olika discipliner sökt olika förklaringsmodeller till vad som driver gentrifieringsprocessen. Flera av de tidigare studier som presenteras nedan i avsnitt 3 tidigare forskning kommer, trots sin starka koppling till medier, från andra discipliner såsom sociologi och kulturgeografi. Denna studie avser således att förflytta de välstuderade fenomenet gentrifiering till medie- och kommunikationsvetenskapens perspektiv för att söka ytterligare förklaringsmodeller och således bidra till forskningsläget. Tolfo & Doucet (2021:1420) belyser vikten av mer forskning kring medier och gentrifiering. De menar att trots att gentrifiering är en definierande process för dagens städer, samt att nyheter och medier har en betydande roll i att forma människors åsikter, finns lite forskning kring hur termen gentrifiering används i medier (ibid.). Vilket talar för att det finns en inomvetenskaplig relevans gällande att studera gentrifieringsfenomenet utifrån mediernas inverkan på processen.

I dagens samhälle som så starkt genomsyras av mediernas närvaro och ett ständigt flöde av information, är det intressant att söka efter ett samband mellan medierna, dess makt och drivkraften bakom en gentrifieringsprocess. Studien kommer utgå från material publicerat under det tredje stadiet av gentrifieringsprocessen. Detta eftersom Lees, Slater & Wylie (2008:32) pekar ut detta stadie som mest influerat av medierna. Området Möllevången är till följd av detta relevant för studien då området befinner sig i det tredje stadiet av gentrifieringsprocessen i närtid (se avsnitt 2.2, Hansen 2019:161-163). Det högst aktuella fallet skapar goda förutsättningar för att bygga vidare på forskningen kring två närvarande ämnen i vardagen med samhällsrelevans. Mediernas inflytande över människors föreställningar kring olika platser och områden, samt den urbana förändringen som observeras i flera större städer runt om i världen.

1.1 Syfte

Syftet med studien är att undersöka hur Møllevången porträtteras i svenska tidningar under en pågående gentrifieringsprocess.

1.2 Frågeställningar

- Vilka diskurser återfinns i svenska tidningars porträttering av Møllevången under en gentrifieringsprocess?
- Vilka ideologiska föreställningar genomsyrar bevakningen av Møllevången i svenska tidningar under en gentrifieringsprocess?

2. Bakgrund

I följande avsnitt presenteras en bakgrund relaterad till studiens beröringspunkter. Först en presentation av fenomenet gentrifiering samt kopplingen till kultur och konsumtion med hänvisning till Floridas (2006) kreativa klass. Därefter följer en kortare redogörelse för gentrifiering relaterad till Möllevången i Malmö, det fall som denna studie bygger på.

2.1 Gentrifiering som fenomen

Termen gentrifiering myntades av sociologen Ruth Glass år 1964, när hon ville beskriva de urbana förändringar som hon observerade i London vid tidpunkten (Lees, Slater & Wyly 2008:4-5). De urbana förändringar hon observerade är än idag ett beskrivande exempel för hur en typisk gentrifieringsprocess ser ut (ibid.). Under 60-talet skedde en inflyttning av medelklassen till kvarter i London där befolkningen tidigare utgjorts primärt av arbetarklassen (ibid.). I samband med detta omvandlas, rivs och renoveras bostäder, vilket resulterar i en ökning av hyror och värde av fastigheter (ibid.). Människorna och verksamheterna som tidigare befolkat området flyttar ut en efter en då de inte har råd att stanna kvar, vilket resulterar i att områdets sociala identitet förändras (ibid.). Denna typ av process kallas för klassisk gentrifiering och är den första vågen av gentrifiering som har identifierats i forskningen (Lees, Slater & Wyly 2008:10).

2.1.1 Fyra stadier av gentrifiering

År 1979 presenterade forskaren Phillip Clay en modell som beskriver de fyra stadierna av gentrifiering, vilken fortfarande används idag för att studera områden som genomgår en gentrifieringsprocess (Lees, Slater & Wyly 2008:30-33). En beskrivning av dessa fyra stadier följer.

Steg 1. Under det första stadiet av gentrifieringsprocessen börjar kreativa grupper av människor såsom artister, konstnärer och studenter flytta in i en mindre skala och renoverar fastigheter för sin egen vinning och trivsel (Lees, Slater & Wyly 2008:31). De attraheras av områdets låga priser och använder ofta eget kapital för att genomföra dessa uppgraderingar (ibid.).

Steg 2. Denna grupp av människor attraherar i sin tur fler människor med samma livsstil till området som flyttar in och fortsätter renovera hus för sin egen trivsel (Lees, Slater & Wyly 2008:31). I detta stadiet börjar även småskalig marknadsföring från mäklare märkas, få men

synliga fastigheter köps upp och renoveras för uthyrning (ibid.). Även media börjar lägga märket till områdets 'uppväxt' (ibid.).

Steg 3. Under det tredje stadiet har även de stora mediehusen officiellt intresserat sig för området (Lees, Slater & Wyly 2008:32). Fler människor attraheras av området, att köpa fastigheter i området ses nu inte bara som trivsamt utan också som en investering (ibid.). Här märks även motsättningen mellan de människor som tidigare bott i området och den nya inflyttade samhällsklassen i stor skala (ibid.). De billiga bostäderna försvinner en efter en och många människor och verksamheter får kämpa för att ha råd att vara kvar, eller slutligen flytta därifrån (ibid.). Medierna gör allmänheten medvetna om att området genomgår en gentrifieringsprocess och rapporterar om detta faktum på ett positivt sätt, vilket gör att området ses som ett "säkert" och attraktivt ställe att bo på (ibid.). Inte minst bland den yngre och välutbildade befolkningen (ibid.).

Steg 4. I det fjärde och sista stadiet av gentrifieringen är majoriteten av fastigheterna i området gentrifierade medelklassen fortsätter att flytta in, vilket leder till att områdets sociala karaktär har förändrats i grunden (Lees, Slater & Wyly 2008:32-33). Människorna som flyttar in i detta stadiet har ofta ett ännu högre kapital vilket leder till att bostadspriserna och hyrorna stiger ytterligare (ibid.). Motsättningarna från de människor som kämpar för att bo kvar noteras i viss mån fortfarande, men bemöts inte då investeringen i från medelklassen uppmuntras (ibid.). Utflyttningen från området är nu storskalig om inte total, vilket leder till att nya områden i staden utforskas av de grupper som inte har råd att bo kvar (ibid.).

2.1.2 Gentrifiering driven av kultur och konsumtion

Forskningen har under en lång tid försökt besvara frågan, vad eller vilka som driver gentrifieringsprocessen. En av de mest framträdande förklaringsmodellerna, vilken denna studie kommer utgå ifrån, är att gentrifieringsprocessen är kultur- och konsumtionsdriven (Lees, Slater & Wyly 2008:90-92). För att utveckla detta påstående pekar Lees, Slater & Wyly (2008:90-91) bland annat på två saker som definierar ett post-industrialistiskt samhälle nämligen, att samhället övergår från att tillverka och producera varor genom stora industrier, till att producera tjänster och service som konsumeras. Samt framväxten av en ny typ av medelklass som intresserar sig för estetiskt inriktade livsstilar och konsumtion (ibid.). Nämligen 'a new cultural class' eller den kreativa klassen, som den senare kommer att kallas (ibid.). I det klassiska verket *Den kreativa klassens framväxt* redogör forskaren Richard

Florida (2006:111-114) vad som karaktäriserar den kreativa klassen. Den kreativa klassen är individualistiskt inriktad och lägger stor vikt vid identitetsskapande och identitetsmarkörer (ibid.). De önskar att skapa en identitet som speglar deras kreativitet i alla aspekter i livet, från vad de konsumerar till var de bor (ibid.). Vidare drivs de av meriter, arbete och utmaningar, samtidigt som de gärna beskriver sig själva som 'vanliga människor' som sysslar med någon typ av konstnärskap eller intellektuellt arbete (ibid.). Den kreativa klassen uppskattar mångfald och öppenhet, även om de ofta främst rör sig kretsar som karaktäriseras av elitistisk mångfald, bland andra kreativa och välutbildade människor (ibid.). Men det som i grunden karaktäriserar den kreativa klassen är enligt Florida (2006:102) att den är ekonomisk. I det avseende att de bygger upp sin sociala- och kulturella identitet genom konsumtion, vilket gör dess ekonomiska funktion genomsyrar den kreativa klassen (ibid.).

Även relevant för denna studie är Floridas (2006:262-263) beskrivning av vad den kreativa klassen värdesätter när de väljer vart de vill bosätta sig, att detta område bekräftar deras identitet som en kreativ människa. Vilket gör att de söker sig till områden som erbjuder rätt livsstil, mångfald, identitet och autenticitet (Florida 2006:269-275). Det sistnämnda karaktäriseras av så kallade 'äka' -byggnader, -människor och -historia enligt de personer Florida (2006:273) har intervjuat. Vidare ska en autentisk plats vara ett område där affärerna, restaurangerna och nattklubbarna skiljer sig från etablissemanget och erbjuder en unik upplevelse (ibid.).

2.2 Gentrifiering av Möllevången

Nedan följer en övergripande presentation av gentrifiering relaterat till det fall som studien utgår från, Möllevången i Malmö. En motivering bakom detta urval presenteras under avsnitt 5.1.1. På grund av studiens inriktning och natur ämnar denna beskrivning inte att vara fullständigt uttömmande, utan ska läsas som en översiktlig redovisning av områdena för läsarens förståelse av fallen.

Möllevången var stadens första storskaliga bostadsområde för industriarbetare, då majoriteten av fabrikerna i staden var placerade i närområdet under 20- och 30-talet (Hansen 2019:156-158). Under 50-talet och framåt skedde mycket utflyttning från området till förorterna då bostäderna beskrevs vara i dåligt skick, många saknade badrum och värme (ibid.). Under följande år ökade kriminaliteten i området för att bli högst i staden år 1965, Möllevångstorget blev en samlingsplats för droghandel under många år (ibid.). Främst

människor med låga inkomster och svårigheter att ta sig in på bostadsmarknaden bodde i området, en betydande andel av lägenheterna stod till och med tomma under perioder (ibid.). På 90-talet började Möllevången genomgå en gradvis förändring och gentrifiering. Enligt Hansen (2019:161-163) var situationen i området ett skolboksexempel på vad som ofta startar en gentrifieringsprocess. Nämligen ett centralt beläget område med låga hyror, vilket attraherade invandrare, studenter, artister och politiska aktivister som i sin tur gav området ett högt kulturellt kapital och således en stämpel som kan beskrivas med ord som *intressant* eller *alternativt* (ibid.). Idag befinner sig Möllevången, enligt Hansen (ibid.) i det tredje stadiet av gentrifiering vilket kännetecknas av att både bostäder och verksamheter i området konkurreras ut av rikare boende och företag (ibid.).

3. Tidigare forskning

Hur kan gentrifiering, kultur och konsumtion kopplas till medier? Varför är relationen mellan gentrifiering och medier relevant att studera för såväl samhället och forskningen? Redan i beskrivningen av gentrifieringens fyra stadier (avsnitt 2.1.1) återfinns medierna som en del i att driva gentrifieringsprocessen framåt, inte minst i det tredje stadiet. Men även med hjälp av följande exempel i nedanstående forskningsöversikt som berör kopplingen mellan medier och gentrifiering, ska dessa frågor besvaras och motiveras ännu tydligare. Inledningsvis presenteras två stycken studier som belyser kopplingen mellan medier och gentrifiering. En studie från Vidigal, Rio de Janeiro av Törnberg & Uitermark (2022) som undersöker mediernas inverkan på företag och privatpersoners benägenhet att investera i ett område. Samt en studie av gentrifieringsprocessen i området Neukölln, Berlin av Hunning & Schuster (2015), relaterat till mediernas skildring av området.

Därefter följer två stycken studier som utgår från ett kritiskt perspektiv och studerar sambandet mellan medier, makt och neoliberalism. Först en studie som utgår från ett annat svenskt fall Kvillebäcken, Göteborg av Thörn & Holgersson (2016), som visar på såväl mediernas styrande av allmänhetens uppfattning av området, samt diskuterar hur neo liberalismen som ideologi påverkar bostadsmarknaden i en svensk kontext. Slutligen en studie av Artz (2016) som belyser mediernas makt i förhållande till konsumtion och följaktligen neo liberalism som ideologi. Följer gör även ett förtydligande av studiens relevans i förhållande till såväl forskningen som samhället.

3.1 Representation i medier och gentrifiering

Petter Törnberg & Justus Uitermark (2022) utforskar kopplingen mellan områden och representation i medier, i artikeln *Urban Mediatization and Planetary Gentrification: The Rise and Fall of Favela across Media Platforms*. Representationer i media och de föreställningar kring olika platser som produceras av dessa, har en stor inverkan på finansiella flöden, turism och städer, menar Törnberg & Uitermark (2022:341-342). Med utgångspunkt i fallet Vidigal i Rio de Janeiro undersöker Törnberg & Uitermark (ibid.) kopplingen mellan representationer i media och gentrifiering och understryker mediernas inverkan gällande att forma den sociala världen. Mediers representation av ett område återfinns ständigt på vardagliga inlägg på sociala medier, i livsstilsmedia där områden beskrivs som ‘up and

coming’, samt i sensationella nyhetsartiklar som bevakar en protest eller ett brott (ibid.). Dessa representationer skapar tillsammans föreställningar om ett område vilket kan forma såväl politiska beslut och att företag eller privatpersoner väljer att investera i området (ibid.). Skillnaden mellan den rumsliga- och digitala upplevelsen suddas ut till följd av mediernas förening med vårt vardagsliv, vilket således innebär att ett områdes porträttering i media kan ha en stor inverkan på en gentrifieringsprocess (Törnberg & Uitermark 2022:343).

Men även i flera andra städer återfinns fenomenet gentrifiering vilket tyder på att det är ett högst aktuellt samhällsfenomen. I artikeln *‘Social mixing’ or ‘Gentrification’? Contradictory perspectives on urban change in the Berlin District of Neukölln* lyfter Sandra Hunning & Nina Schuster (2015:738) ytterligare ett exempel genom att beskriva den förändring som området Neukölln i Berlin har genomgått under de senaste åren. I området bor ca 135 000 människor med över 160 olika nationaliteter (Hunning & Schuster 2015:743). Under tidigt 2000-tal var hyrorna i området låga och hushållen bestod framförallt av människor med låga inkomster och låg utbildning (Hunning & Schuster 2015:739). Vid tidpunkten skildrades Neukölln som ett eftersatt område i media där invånarna beskrivs som avvikande, arbetslösa och beroende av bidrag (Hunning & Schuster 2015:747-749). Politiker gjorde uttalanden i media där de pekade på medelklassen och blandade sociala klasser ‘social mix’, som den enda räddningen för området (ibid.).

År 2008 publicerade den Berlinbaserade tidningen Zitty en artikel med uttalandet att Neukölln rockar ‘Neukölln rockt’, vilket var början på en kommande förändring kring porträttringen av området i medierna (ibid.). Neukölln var inte längre eftersatt eller avvikande, området var nu coolt, västerländskt samt “bättre, grönare och beboeligt” enligt Berliner Morgenpost 2011 (ibid.). Vad hade förändrats? I de etablerade medierna beskrivs nu intåget av nya typer av människor och verksamheter i området; studenter, artister, caféer fyllda med kaffe latte drickande-, macbook användande-, tygkasse bärande- personer med stora glasögon (Hunning & Schuster 2015:749-751). Samtidigt höjdes andra röster för den som letat på annat håll. Termen gentrifiering används i protester, gatukonst och Youtube videos riktat mot dessa nya ‘inflyttade’ och ‘utländska’ personer (ibid.). Olika diskurser kämpar i medierna om rätten att definiera vilka de ‘rätta’ livsstilarna är i området (ibid.).

3.2 Kritiska perspektiv på politik och medier

Ett ytterligare exempel som belyser mediers inflytande på bilden av ett område återfinns i artikeln *Revisiting the urban frontier through the case of New Kvillebäcken, Gothenburg* av Catharina Thörn & Helena Holgersson (2016). Thörn & Holgersson (2016:677) beskriver hur Kvillebäcken skildrades med ordval som "ett laglöst land" och "Göteborgs Gaza Strip" i Göteborgs Posten år 2006. Deras studie fann att denna typ av beskrivning av området inte speglade bilden som de boende själva hade av området utan var en etikett som återfanns i medierna, vilket sedan gjorde att benämningen "Göteborgs Gaza Strip" bredde ut sig i samhället (Thörn & Holgersson 2016:677-678). Enligt Thörn & Holgersson (2016:671-672) är detta en del av en framgångsrik strategi för att legitimera en gentrifieringsprocess. Ett område stigmatiseras i media och den allmänna opinionen anser således att området behöver civiliseras (ibid.). När gentrifieringsprocessen sedan sätter i gång skildras området som en uppgraderad version av det tidigare området utifrån aspekter som säkerhet och hållbarhet, men samtidigt behåller de en 'cool' och autentisk stämpel (ibid.).

Vidare pekar Thörn & Holgersson (ibid.) på att Sverige har genomgått ett neo-liberalt skifte inte minst på bostadsmarknaden i större städer. Detta innebär att den offentliga sektorn genom politiska beslut privatiserats och ansvaret för invånarna har förflyttats från staten till privata företag som förvandlar befolkningen till kunder (ibid.). Vilket enligt Thörn & Holgersson (ibid.) för handletts av högerregeringen i Sverige i början av 90-talet, vilka i stor utsträckning drog ned på regleringen av bostadsmarknaden till den utsträckning att den svenska bostadsmarknaden några år senare gått från att varit den mest reglerade till en av de mest liberala och marknadsstyrda i Europa.

I artikeln *The Media of Power, the Power of Media* pekar Lee Artz (2016:498) kopplingen mellan medier, individualismen- och konsumtionens ideologiska inflytande. Artz (ibid.) främsta mening är att de stora mediehusen tillsammans erhåller en stor makt över samhället, vilken används för att upprätthålla neoliberalismens ideologi. Detta genom att de diskurser som återfinns i medierna, legitimerar idén kring konsumtion som en väg till självförverkligande och glädje (Artz 2016:503). Enligt Artz (2016:498-499) porträtteras medieinnehåll såväl i form av nyheter och populärkultur genom ett filter som premierar

individualism och konsumtion, vilket sammantaget bidrar till att legitimera neoliberalism som ideologi.

4. Teori

Nedan presenteras den teoretiska referensram som studien utgår ifrån. Studien använder sig av en kritisk diskursanalys som metod, vilket presenteras vidare i avsnitt 5. Metod. Enligt Winther Jørgensen & Phillips (2000:10) är teori och metod starkt ihopkopplade i diskursanalysen. Därav är studiens teoretiska ramverk starkt förankrat med metoden och utgår från teorier om makt, ideologikritik och diskurser. Dessa sammanfattas med hjälp av Faircloughs kritiska diskursteori vilken redogörs för i avsnitt 5.1.1. Vidare presenteras en mer specifik teoretisk utgångspunkt för kritiska mediastudier med utgångspunkt från L. Ott & L. Mack (2014) redogörelse i avsnitt 4.1.3 Kritiska mediastudier. Slutligen lyfts en teoretisk referensram för studier som berör medier och neoliberalism utifrån Phelans (2014) verk, samt en redogörelse för kopplingen mellan neoliberalism och gentrifiering enligt Hammami m.fl (2022).

4.1 Kritisk teori

Inledningsvis presenteras de grundläggande teoretiska ramverk som en kritisk diskursanalys utgår från enligt Winther Jørgensen & Phillips (2000), samt Berglez (2019) beskrivning. Detta teoretiska ramverk omfattar begreppen ideologi, diskurs och makt.

4.1.1 Ideologi och mediernas makt

Att studera ideologi är att studera makt dimensioner och följaktligen grupper och institutioners strävan att övertyga så många människor som möjligt om dess idéer, enligt Berglez (2019:227-230). Ideologi skapas och upprätthålls genom mellanmännsliga relationer, ritualer och praktiker (ibid.). Varje ideologi strävar efter att bli hegemonisk, vilket kan förklaras som den dominerande ideologin inom samhället (ibid.). Hegemonin är något så självklart att den inte ifrågasätts enligt Winther Jørgensen & Phillips (2000:39). Det betyder inte att hegemonin alltid är stabil och densamma, hegemonin kan bättre beskrivas som en ständigt pågående förhandlingsprocess som strävar mot konsensus (Winther Jørgensen & Phillips 2000:80).

Genom att anta ett kritiskt förhållningssätt till ideologi kan man identifiera makt- och dominansförhållanden inom samhället (Berglez 2019:227-230). Ideologikritikens ursprung kommer från Frankfurtskolan som i sin tur inspirerades av marxistiska teorier, men utvidgade teorierna för att inkludera medierna och dess språkbruk som en betydande institution i samhället med stor inverkan (ibid.). Enligt Berglez (ibid.) återfinns samhällets ojämlikheter i

de texter som publiceras i medierna och kan identifieras genom att ifrågasätta varför texten är konstruerad som den är, både i förhållande till en längre- och kortare referensram. Vilket läsaren själv ofta inte reflekterar över på grund av den rutinmässiga- och tidsbegränsade karaktär som präglar mediekonsumtionen idag (ibid.). Något som gör införandet av såväl ideologi och hegemoni begreppet relevant för studiens ämne, då dessa upprätthålls när information framställs som sanningsenlig och objektiv (ibid.). Berglez (ibid.) menar således att den okritiska mediekonsumenten upprätthåller ideologier då denne inte ifrågasätter texter utan istället tolkar dessa som objektiva och eventuellt bidrar till att fortsätta sprida budskapet i samhället. Det bör dock nämnas att analysen av olika ideologier inte behöver innefatta fullständigt sanningsenliga representationer av samhället i motsättning till fullständigt falska porträtteringar, utan kan bättre förklaras som dominerande perspektiv i stället i motsättning till övriga perspektiv (ibid.). Inom medie- och kommunikationsvetenskapen kan alltså begreppet ideologi användas för att studera ideologi i medier och således analysera maktförhållanden i samhället vilka speglas i mediernas upprätthållande av vissa värderingar och övertygelser om verkligheten (Berglez 2019:230). Följaktligen inkluderar analysen av ideologi i medier även diskursbegreppet, relationen mellan samhället och språket, vilket utvecklas i kommande avsnitt.

4.1.2 Diskursbegreppet

En diskurs avser en form av språkligt uttryck, genom exempelvis tal eller skrift som berör ett visst ämne, som tillsammans bygger upp den diskurs kring något (Berglez 2019:231). Enligt Winther Jørgensen & Phillips (2000:77-78) bygger alla former av meningsskapande genom språket på tidigare kommunikativa händelser. Detta fenomen kallas intertextualitet och kan även benämnas som interdiskursivitet när man diskuterar diskurser (ibid.). Vidare kan diskurser förstås som en institutionell kunskapsproduktion i form av exempelvis medierna som institution, vilka producerar expertis utlåtanden och upprätthåller diskurser inom de ämnen som de bevakar (Berglez 2019:231-232). Diskurser kan även ses som tvärinstitutionella processer, vilka upprätthålls inom flera olika kontexter i samhället samtidigt (Berglez 2019:233). Att studera diskurser på detta sistnämnda vis är starkt förankrat med ideologibegreppet och kan exemplifieras med hjälp av hur en ideologisk tradition kan genomsyra flera institutioner som marknaden, skolan och medierna samtidigt (ibid.).

Mot denna bakgrund beskriver Berglez (ibid.) hur en artikel i media kan studeras som en diskurs på tre olika sätt nämligen, först som en social praktik, en text som bygger på tidigare

texter men som samtidigt bidrar till att bygga upp diskursen. Även som ett uttryck för kunskapsproduktion från en institution i form av expertutlåtanden (ibid.) Samt slutligen som en del av det omgivande samhälle som artikeln befinner sig inom och de ideologiska processer som dominerar inom detta (ibid.).

4.1.3 Kritiska mediastudier

Hur kan kritisk teori explicit användas i samband med mediastudier? Enligt L. Ott & L. Mack (ibid.) är inte medietexter något som på ett neutralt sätt porträtterar sin omvärld, utan tvärtom får vissa perspektiv större utrymme i medierna samtidigt som andra röster exkluderas. Denna idé kommer från forskningstraditionen 'cultural studies' som är starkt förankrad i mediastudier (ibid.). Kultur i detta avseende är fysisk, social och uppbyggd av attityder (L. Ott & L. Mack 2014:135-136). I den mening att kulturen består av fysiska objekt som människan skapat som exempelvis böcker eller tv-program, kretsar kring sociala koder och praktiker, samt byggs upp av de gemensamma attityder vi har gentemot vår omvärld (ibid.).

Vad är det då som avgör vilka perspektiv som syns i medierna och hur kan detta kopplas till att studera kultur? Kulturen är i högsta grad ideologisk, vilket gör att den får oss att uppfatta vår omgivning från ett visst perspektiv (L. Ott & L. Mack 2014:137-138). Den som vill studera innehållet i medietexter från ett kritiskt perspektiv bör betrakta medierna som en förlängd arm av kulturen och de ideologier som den genomsyras av (ibid.).

4.2 Neoliberalism och medier

Phelan (2014:13-14) utforskar ideologin neoliberalism inom kritiskt inriktade medie- och kommunikationsvetenskap studier. Phelan (2014:15) beskriver neoliberalism som den ideologi som förespråkar global kapitalism, vilket legitimeras genom att förespråkas som en idé för människor att själva ta kontroll över sina liv och sin klasstillhörighet. Fria marknader, fri handel och fri rätt att välja är några kända principer som ofta associeras med ideologin (ibid.). Inom medie- och kommunikationsvetenskapen är det vanligast förekommande att neoliberalism studeras för att förstå hur medieinstitutioner ideologiskt legitimerar det kapitalistiska system som karaktäriserar världen som den ser ut idag (ibid.). Det finns tre övergripande teman som delar in de forskningsområden som finns inom sambandet mellan neoliberalism och medier nämligen, ägandeskap av medierna och hur dessa regleras, medieproduktion och slutligen representationer i medierna (Phelan 2015:17-19). Denna studie

utgår från den sistnämnda aspekten medierepresentation, vilket handlar om att studera på vilket sätt medieinnehåll utformas och på vilket sätt innehållet gynnar neoliberalismen som ideologi (ibid.). Enligt Phelan (ibid.) utformas medieinnehåll idag utifrån en marknadsorienterad logik, vilket medför att det i hög utsträckning saknas representation från arbetarklassen i medier vilka orienterar sig i ett kapitalistiskt samhälle.

Phelan (2014:61-62) nämner fem stycken neoliberal logiker som genomsyrar medierna och således bidrar till att upprätthålla den neoliberal hegemonin, vilka följer. Först något som Phelan (ibid.) benämner marknads determinism, vilket innebär att samhällets praktiker måste vara marknadsdrivna. Den andra logiken är en varulogik 'logic of commodification' vilket kännetecknas av att sociala identiteter blir varor som kan köpas och uppnås genom konsumtion (ibid.). Den tredje logiken handlar om att medierna premierar de individuella framför de kollektiva (ibid.). Phelan (ibid.) pekar på hur personliga öden, framträdanden och historier blir en form av politiskt kapital i medierna och strategiskt används för att övertyga publiken om sin mening. Den fjärde logiken hänger samman med den individuella logiken och handlar om att konkurrerande ritualer, dessa porträtteringar som fokuserar på det individuella narrativet konkurrerar ofta med ett motsägande sådant (ibid.). Den sista neoliberal logiken som Phelan (ibid.) nämner är logiken kring egenintresse, vilket syftar till att beskriva något som är publikt visuellt och sedan reducera det till något som konsumenten kan identifiera sig med utifrån ett eget intresse. Detta i kontrast till att beskriva något utifrån en större historisk kontext (ibid.).

Betyder detta att alla journalister stödjer den neoliberal ideologin? Enligt Phelan (2014:97-99) är den neoliberal ideologin internaliserad i journalistiken, men porträtteras utåt som något objektivt, nödvändigt och neutralt. Vilket också innebär att den enskilda journalisten utifrån dess personliga åsikter eller övertygelser inte nödvändigtvis måste stödja denna ideologi, men medvetet eller omedvetet arbetar utefter denna då medielogiken bygger på den neoliberal logiken som presenterad ovan (ibid.).

4.2.1 Neoliberalism och gentrifiering

Nedan följer en explicit förklaring till sambandet mellan neoliberalismen som ideologi och gentrifieringsprocessen. Enligt Hammami m.fl (2022:7) är gentrifieringsprocessen en del av den så kallade neoliberal staden, vilket kan beskrivas som en stad vilken styrs och konstrueras efter den neoliberal ideologin. Neoliberal städer karaktäriseras av tidigare

postindustriella städer som på grund av skiftet från produktion av varor till tjänster i samhället, som tidigare nämnt Lees, Slater & Wyly (2008:90-91) pekar på, tvingas ställa om sin ekonomi så att den attraherar den kreativa klassen och deras sätt att konsumera på (Hammami m.fl 2022:3-4). Det politiska övertaget av neoliberalism som således möjliggör gentrifieringsprocessen att fortgå legitimeras oftast av att ett område porträtteras som laglöst eller på annat sätt med en negativ konnotation och således i behov av en upprustning (ibid.).

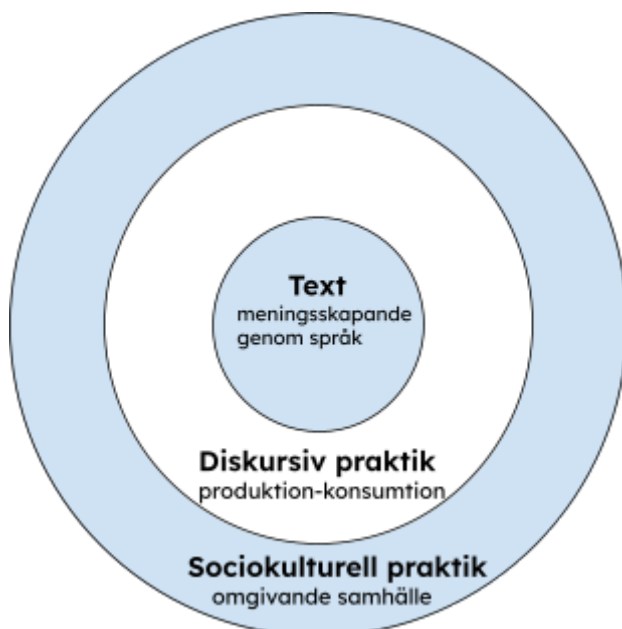
5. Metod

Nedan presenteras studiens metod, det analysverktyg, den urvalsprocess, samt de material som legat till grund för studiens genomförande. Följer gör även en metoddiskussion som innefattar ett resonemang kring valet av fallstudie och konsekvenserna detta medför gällande generaliseringsanspråk. Studien utgår från den kritiska diskursanalysen som metod enligt Faircloughs beskrivning återgiven av Berglez (2019). I avsnitt 4.1 har den teoretiska ramverk som ligger till grund för de begrepp som den kritiska diskursanalysen utgår från presenterats.

5.1 Kritisk diskursanalys

Som nämnt utgår denna studie från den kvalitativa metoden kritisk diskursanalys, ofta omnämnd som CDA 'Critical Discourse Analysis', där Norman Fairclough varit en av de mest tongivande forskarna för utformningen av teorin och metoden (Winther Jørgensen & Phillips 2000:72-75). Fairclough har utformat en modell för att beskriva de delar som bör studeras i en kritisk diskursanalys (Berglez 2019:234-236). Nämligen relationen mellan texten, den diskursiva praktiken och sociokulturell praktik (ibid.). Nedan presenteras figur 1 som sammanfattar dessa relationer vilka tillsammans bygger upp diskursen enligt Faircloughs modell. Figur 1 är återgiven från Berglez (2019:234).

Figur 1. Faircloughs modell för den kritiska diskursanalysen



Kommentar: Faircloughs modell för den kritiska diskursanalysen - diskursen som relationen mellan text, diskursiv praktik och sociokulturell praktik. Återgiven från Berglez (2019:234).

Diskursiva praktiker innebär att en text både produceras och konsumeras (ibid.). En tidningsartikel produceras av en journalist som, medvetet eller omedvetet, påverkar textens innehåll utifrån sin bakgrund och förståelse kring ämnet som behandlas (ibid.). Artikeln konsumeras sedan av en annan individ som sedan tolkar texten utifrån dennes bakgrund (ibid.). Men en viktig del av att analysera den diskursiva praktiken handlar också om att studera den underförstådda relationen mellan producent och konsument (Winther Jørgensen & Phillips 2000:75). Producenten, journalisten i detta fall, arbetar utifrån redan etablerade strukturer, genrer och diskurser, när hen skapar sin artikel (ibid.). Vilka redan konsumenten känner igen och således använder för att skapa struktur och mening i texten (Berglez 2019:235).

Den sociokulturella praktiken syftar till att beskriva att den diskursiva praktiken, produktionen och konsumtionen av texter, i sin tur ingår i större samhälls- och språkliga strukturer (Berglez 2019:235-236). Detta innebär att en text förstås genom språkets regler, samt att konsumenten troligtvis tolkar texten likt många andra i samhället då konsumenternas förståelse med hög sannolikhet vilar på samma ideologier (ibid.).

5.1.1 Analysredskap

Det analysredskap som används i analysen av materialet är återgiven från Berglez (2019:243), vilken inkluderar lämpliga analysdimensioner för att kunna identifiera och analysera rådande mediediskurser kring en händelse eller ett fenomen (Berglez 2019:236-237). Dessa analysdimensioner bygger på Faircloughs modell för den kritiska diskursanalysen (se figur 1) men har i analys-schemat konkretiserats till åtta stycken analysdimensioner med tillhörande exempel på praktiska tillämpningar som används i arbetet med materialet. Följande dimensioner som presenteras i tabell 1 kommer analys-schemat utgå från och appliceras på varje medietext som ingår i materialet.

Tabell 1. Analysschemat

Analysdimension	Praktisk tillämpning
Textens huvudsakliga innehåll och kontext	En grundläggande redogörelse över textens innehåll, genre, bilder och tillhörande faktarutor. Samt eventuella tillhörande texter.
Textens relation mellan makro och mikro	Relationen mellan makrostrukturer: övergripande teman och mikrostrukturer: detaljer i texten. Även meningsbyggandet mellan konsument och producent analyseras.
Genomsyrande ideologi	Vilka ideologier dominerar i texten och vilka motparts diskurser saknas eventuellt? Vilka ideologier konstruerar texten som självklara?
Diskursiva praktiker och strategier	Vilka aktörer används för att legitimera ovanstående ideologier? Vilka diskurser lyckas producenter framhålla?
Konstruktion av aktörer i texten	Hur konstruerar aktörerna i texten utifrån personifiering/avpersonifiering, individualisering/kollektivering, samt specificering/avspecificering.
Textens språkbruk	Språkliga detaljer i texten som skulle kunna beskrivas med andra frånvarande ord och då resulterat i en annan konstruktion av texten.
Textens intertextuella relationer	Hur samspelar de ideologiska idéer som framhålls i texten med andra intertextuella sammanhang.
Textens ideologier i en historisk kontext	Hur har textens ideologier utvecklats diskursivt genom historien?

Kommentar: Studiens analyschema återgiven från Berglez (2019:237-243)

Utifrån analyschemat utvecklades ett systematiskt tillvägagångssätt inför arbetet med materialet, där första steget är att skapa ett passande urval.

5.1.2 Urval

Urvalet i en kvalitativ forskningskontext bygger ofta på ett så kallat målstyrt urval enligt Bryman (2011:350-351). Ett målstyrt urval innebär att analysenheterna är strategiskt valda för att passa studiens problembeskrivning (ibid.). I denna studie handlar det alltså inledningsvis

om att studera medietexter som berör en förändring eller gentrifieringsprocess i Möllevången, Malmö. Men även val av tidsperiod och medier är viktiga avgränsningar i en urvalsprocess som berör någon typ av innehållsanalys och massmedier (Bryman 2011:285-287).

Urvalsprocessen inleddes med att söka fram alla tryckta tidningsartiklar publicerade i Sverige under en 6 månaders period, 1 oktober 2022 - 31 mars 2023, som innehöll ordet "möllevången", i mediearkivet Retriever. Motiveringen bakom denna tidsram grundar sig delvis i det forskningsunderlag som presenterats som indikerar att Möllevången i skrivande stund befinner sig i en gentrifieringsprocess (se avsnitt 2.2). Samtidigt är avgränsningen delvis grundad på praktiska omständigheter, det vill säga att den mängd data som genereras av tidsramen skulle vara möjlig att hantera på ett uttömmande sätt under den tid som stod till förfogande för uppsatsskrivandet. Då det fenomen som studien behandlar inte är knuten till något specifikt datum eller händelse är det enligt Brymans (2011:286-287) möjligt att börja insamlingen av materialet när som under en period då fenomenet förekommer i medierna. Den initiala sökningen resulterade i en träff på 127 stycken unika artiklar. Inom dessa artiklar finns det 19 st artiklar som uttryckligen bevakar en gentrifieringsprocess, alternativt området Möllevången i en förändring vilka presenteras nedan i tabell 2 kodade efter artikelnamn, publiceringsdatum, tidning, typ av tidning, samt huvudsakligt innehåll.

Tabell 2. Artiklar som bevakar en gentrifieringsprocess i Möllevången mellan 1 oktober (2022) och 31 mars (2023).

Artikelnamn	Publicerings datum	Tidning	Typ av tidning	Huvudsakligt innehåll
V Starkast i Sveriges skönaste område	10/10-22	Aftonbladet	Kvällspress	Utomstående observerar området
Nansis bröd viktig del av Möllans identitet	11/10-22	Sydsvenskan	Dagspress	Boende/tidigare boende i området observerar området
Plan B öppnar ny bar vid Möllevångstorget	3/11-22	Sydsvenskan	Dagspress	Inflyttad verksamhetsägare
Asino bjuder på nattpasta och hemma-hos-känsla	4/11-22	Skånska dagbladet	Dagspress	Inflyttad verksamhetsägare
Prydliga köttätare tar	19/11-22	Sydsvenskan	Dagspress	Utomstående

Artikelnamn	Publicerings datum	Tidning	Typ av tidning	Huvudsakligt innehåll
över på Möllan				observerar området
Omtyckt bageri lever vidare	19/11-22	Lokaltidningen Malmö Öster	Lokaltidning	Utomstående observerar området
Bagdad Livs tvingas slå igen efter höjda hyror	17/12-22	Sydsvenskan	Dagspress	Utflyttad verksamhetsägare
Ska Möllan bli tråkigt nu?	7/1-23	Sydsvenskan	Dagspress	Boende/tidigare boende i området observerar området
Möllan kan förvandlas av trendkrogar	19/1-23	Skånska dagbladet	Dagspress	Utomstående observerar området
Massives kvarter till salu	2/2-23	Sydsvenskan	Dagspress	Utflyttad verksamhetsägare
Nansis bageri tuffar vidare med ny ägare	10/2-23	Sydsvenskan	Dagspress	Utflyttad verksamhetsägare
Så har bostadspriserna ändrats i stadsdelarna	11/2-23	Sydsvenskan	Dagspress	Utomstående observerar området
Trean på Möllan har gjort dem till miljonärer	12/2-23	Sydsvenskan	Dagspress	Boende/tidigare boende i området observerar området
Malmö är verkligen seriestaden	3/3-23	Skånska dagbladet	Dagspress	Utomstående observerar området
Seriestadens nestor lyfts fram	3/3-23	Sydsvenskan	Dagspress	Utomstående observerar området
Fint att Knarkrondellen får representera Malmö	5/3-23	Sydsvenskan	Dagspress	Boende/tidigare boende i området observerar området
Alla ska se minst tre träd från fönstret	10/3-23	Sydsvenskan	Dagspress	Utomstående observerar området

Artikelnamn	Publicerings datum	Tidning	Typ av tidning	Huvudsakligt innehåll
Planen för baren	16/3-23	Sydsvenskan	Dagspress	Inflyttad verksamhetsägare
Amerikansk indiemusiker ger namn åt ny bar	16/3-23	Sydsvenskan	Dagspress	Inflyttad verksamhetsägare

Kommentar: De 19 st artiklar som innehåller ordet "möllevången" och bevakar en gentrifieringsprocess under tidsperioden 1 oktober 2022 och 31 mars 2023. Artiklar som valts ut för vidare analys är markerade i grått.

De urvalskriterier som använts för att identifiera de 19 st artiklar som ingår i tabell 2 och uttryckligen bevakar en gentrifieringsprocess, alternativt porträtterar ett Möllevången i förändring är att artiklarna ska porträttera området i förhållande till en gentrifieringsprocess, en förändring i områdets karaktär, eller en öppning eller stängning av en verksamhet. Samtliga 127 st artiklar som hittades vid den initiala sökningen har studerats manuellt för förekomsten av dessa termer och har sedan resulterat i den kodning som illustreras i tabell 2.

Dessa 19 artiklar kodades sedan efter textens huvudsakliga innehåll där 4 olika huvudsakliga innehåll identifierades. Dessa är, först att en utomstående observerar området, en boende eller tidigare boende som observerar området, en inflyttad verksamhetsägare och slutligen en utflyttad verksamhetsägare. Därefter valdes 4 st artiklar ut för en fortsatt djupgående analys, en från varje kategori som bedömdes som den mest utförliga artikeln inom respektive innehåll och därav bäst lämpad för analysen. Dessa redovisas i såväl tabell 2 som avsnitt 5.1.3 nedan.

Eftersom materialet under den aktuella tidsperioden är av en hanterbar mängd gjordes ingen avgränsning kring vilka tidningar eller typ av artiklar som ingår i studien. Anledningen till varför endast tryckta källor ingår i det utvalda materialet grundar sig främst i en önskan om att använda så tillgängligt och transparent underlag som möjligt för studien. Tryckt press är tillgängligt i mediearkivet oavsett vilken tidning som har publicerat artikeln. Digitalt publicerat material ligger idag ofta endast tillgängligt bakom en betalvägg vilket medför att alla läsare inte hade kunnat ta del av materialet om så önskas. Nedan följer en översiktlig presentation av de medietexter som studien utgår ifrån.

5.1.3 Material

Nedan följer en djupare presentation av de fyra artiklar som har valts ut från tabell 2 för en djupgående analys i avsnitt 6.

Urklipp från Tabell 2. “V Starkast i Sveriges skönaste område”

Artikelnamn	Publicerings datum	Tidning	Typ av tidning	Huvudsakligt innehåll
V Starkast i Sveriges skönaste område	10/10-22	Aftonbladet	Kvällspress	Utomstående observerar området

Kommentar: För att ta del av hela tabell 2 se avsnitt 5.1.2

Artikeln *V starkast i Sveriges skönaste område* är skriven av Peter Kadhammar och publicerad i Aftonbladet, en kvällspress, 10 oktober 2022. Textens är en krönika vars huvudsakliga innehåll bygger på journalisten Kadhammars observationer från när han besökte Möllevången i egenskap av att vara det valdistrikt där Vänsterpartiet har störst stöd i hela Sverige. Kadhammar (2022) beskriver flera personer som han har pratat med i området men den enda personen som nämns vid namn är Pål Brunnström, medlem i Vänsterpartiets styrelse. Tillhörande artikeln finns fyra stycken bilder, en på Pål Brunnström poserande på Möllevångstorget, en miljöbild på torghandeln, en miljöbild på det som bland invånarna benämns som knarkrondellen, samt en parkbänk med texten “feminismens radikala idé är att kvinnor ska ha samma rättigheter som män” (Kadhammar 2022). Även två stycken faktarutor tillhör artikeln, en som radar upp de vanligaste intressena i området bland befolkningen som exempelvis konst, samt en med innehållet, “bagerier, mysiga restauranger, torghandel - alla kreativa människor som tycker samma sak”, vilken utgår från Kadhammars (2022) observationer i området.

Urklipp från tabell 2 “Trean på Möllan har gjort dem till miljonärer”

Artikelnamn	Publicerings datum	Tidning	Typ av tidning	Huvudsakligt innehåll
Trean på Möllan har gjort dem till miljonärer	12/2-23	Sydsvenskan	Dagspress	Boende/tidigare boende i området observerar området

Kommentar: För att ta del av hela tabell 2 se avsnitt 5.1.2

Artikeln är *Trean på möllan har gjort dem till miljonärer* är skriven av Elinor Strand och publicerad i Sydsvenskan, dagspress, den 12 februari 2023. Artikeln är den andra i en reportageserie om bostadsmarknaden i Malmö i Sydsvenskan. Journalisten Strand (2023) har intervjuat mäklaren Sara Persson som arbetar i området och Rick Palmér och Erik Almgren som arbetar i en skivbutik i området. Även tidigare butiksägaren Ali Burer figurerar i texten, som även återkommer i artikel nummer 4. Huvudaktörerna i artikeln är dock samborna Urszula Striner och Jeanette Rosengren som blivit miljonärer när de ombildade sin hyresrätt till en bostadsrätt belägen mitt i Möllevångens centrum (Strand 2023). Sammantaget är reportaget en skildring av områdets förändring de senaste åren med fokus på ökade fastighetspriser och vad det gör med den allmänna bilden av området (ibid.). En stor bild föreställande samborna i deras lägenhet frontar artikeln. Men även mindre bilder på de övriga aktörerna i artikeln är även inkluderade i artikeln.

Urklipp från Tabell 2. “Asino bjuder på nattpasta och hemma-hos-känsla”

Artikelnamn	Publicerings datum	Tidning	Typ av tidning	Huvudsakligt innehåll
Asino bjuder på nattpasta och hemma-hos-känsla	4/11-22	Skånska dagbladet	Dagspress	Inflyttad verksamhetsägare

Kommentar: För att ta del av hela tabell 2 se avsnitt 5.1.2

Artikeln är *Asino bjuder på nattpasta och hemma hos känsla* är skriven av Ola Axelsson och publicerad i Skånska dagbladet, en dagspress, den 4 november 2022. Artikeln är ett reportage om restaurangen Asino som öppnade i området samma dag som artikeln publicerades (Axelsson 2022). Tillhörande artikeln finns en bild på de tre ägarna Simon Thulin, Jakob Ehde och Emy Arnekull sittande inuti restaurangen. Journalisten Axelsson (2022) har intervjuat dem om förväntningarna efter att ha övertagit lokalen från den tidigare restaurangägaren, samt den upplevelse de vill erbjuda de nya gästerna.

Urklipp från Tabell 2. “Bagdad Livs tvingas slå igen efter höjda hyror”

Artikelnamn	Publicerings datum	Tidning	Typ av tidning	Huvudsakligt innehåll
Bagdad Livs tvingas slå igen efter höjda hyror	17/12-22	Sydsvenskan	Dagspress	Utflyttad verksamhetsägare

Kommentar: För att ta del av hela tabell 2 se avsnitt 5.1.2

Den sista artikeln som ligger till grund för analysen är *Bagdad Livs tvingas slå igen efter höjda hyror* skriven av Jonas Gillberg och publicerad i Sydsvenskan, dagspress, den 7 december 2022. En bild på butiksägaren utanför sin butik som tvingas stänga efter höjda hyror från fastighetsägaren frontar artikeln med bildtexten “Det går inte längre. Försäljningen har dessutom gått ned, säger Ali Burner” (Gillberg 2022). Artikeln inleds med en nostalgisk skildring av Möllevångens historia och avslutas med en intervju med en representant för fastighetsägaren. Vilken beskriver att butiksägaren inte lyckats med att locka kunder i den omfattning som krävs för att betala de nya hyreshöjningarna, vilket inte förväntas vara ett problem för den nya verksamheten givet hur många som har intresserat sig för lokalen (Gillberg 2022).

5.2 Metoddiskussion

Nedan presenteras en metoddiskussion som behandlar studiens forskningsdesign, generaliseringsanspråk och etiska överväganden. Även studiens validitet och reliabilitet diskuteras.

5.2.1 Fallstudie som forskningsdesign

Studien utgår från en fallstudie som forskningsdesign, enligt Brymans (2011:73) beskrivning. Fallet är som tidigare nämnt bostadsområdet Möllevången i Malmö, vilket har valts ut för att det är ett representativt eller med andra ord typiskt fall som utgör ett bra exempel för att illustrera ett fenomen som återfinns på andra platser (Bryman 2011:77). Detta påstående har styrkts av Hansens (2019:161-163) forskning som pekar ut området Möllevången som ett klassiskt exempel på gentrifieringsprocessen som pågår i nutid. Bryman (2011:76) lyfter även frågan om reliabilitet och validitet när fallstudier används som forskningsdesign och pekar ut den externa validiteten och generaliserbarheten som särskilt viktiga att diskutera i samband med fallstudier. Dessa begrepp återkommer senare i avsnittet, men först är det på sin plats med en definition av dessa två begrepp och hur dessa förhåller sig till kvalitativ forskning.

Enligt Esaiasson m.fl (2017:58) kan validitet definieras som samstämmigheten mellan teoretisk definition och den operationella indikatorn, frånvaron av systematiska fel eller slutligen att man mäter det man påstår sig mäta. De två först nämnda definitionerna är synonymt med begreppet begreppsvaliditet, medan den sistnämnda definitionen kallas för resultatvaliditet (ibid.). De teoretiska begrepp som studien utgår från är och undersöker förekomsten kring gällande Möllevången är diskurs och ideologi (se avsnitt 2.3 och 2.4). Dessa begrepp ska alltså möjliggöra att svara på syftesformuleringen 'hur' Möllevången porträtteras i svensk press under den aktuella tidsperioden. Med grund i den teoretiska översikt som har presenterats i samband med studien (se avsnitt 4) går det med god förankring i litteraturen att argumentera för att dessa teoretiska begrepp är goda verktyg att använda för att förstå på vilket sätt Möllevången porträtteras i medierna. En god reliabilitet i sin tur handlar om att säkerställa frånvaron av slumpmässiga fel, oftast förekommande i form av slarvfel i samband med kodningen av materialet (Esaiasson m.fl 2017:64-65). För att visa på transparens i samband med kodningen är denna inkluderad i tabell 2.

Golafshani (2003:597) lyfter begreppen reliabilitet och validitet ur ett explicit kvalitativt perspektiv. Definitionen för de två begreppen är liknande inom både kvantitativa och kvalitativa studier, men kriterierna genom vilka man kan säkerställa en god validitet och reliabilitet inom kvalitativa studier skiljer sig något åt då det exempelvis inte går att förlita sig på replikerbarhet i lika stor utsträckning som i kvantitativa studier (Golafshani 2003:599-600). Istället förlitar sig kvalitativa forskare på begrepp som transparens, trovärdighet och precision i analysarbetet för att säkerställa såväl en god validitet som reliabilitet (ibid.). Detta beror på att den kvalitativa forskningsmetoden eftersträvar en djupare och komplexare förståelse för ett fenomen i kontrast till att fastställa kausalitet och generaliserbara samband (ibid.). En distinktion som inte ska misstas för bristen på generaliseringsanspråk inom den kvalitativa forskningen. Enligt Golafshani (2003:603) är generaliserbarheten av ett kvalitativt genererat resultat det som utmärker hög validitet och reliabilitet hos den aktuella studien, vilket kan mätas genom att jämföra resultaten med tidigare forskning och teori. Samt genom att säkerställa att de fall som används i studien är representativt för det fenomen som ska studeras (ibid.).

5.2.2 Generaliseringsanspråk

Esaiasson m.fl (2017:158-160) bygger vidare på Golafshanis (2003:603) resonemang och fortsätter att diskutera utmaningarna med generaliseringsanspråk i samband med fallstudier

som använder sig av ett strategiskt urval. De menar också att tillvägagångssättet för att uppnå generaliserbara resultat i samband med strategiska urval skiljer sig från andra kvantitativt inriktade studier som strävar efter en statistisk representativbarhet som i sin tur möjliggör generaliserbara resultat (ibid.). I fallet med strategiska urval används istället teoretisk generaliserbarhet, där man strävar efter att generalisera de resultat som studien visar till en teori, som möjliggör att allmängiltiga fynd i forskningen identifieras och kan översättas till andra fall eller populationer (ibid.). Esaiasson m.fl (ibid.) framhåller dock att teoretiska generaliseringar inte är unika för kvalitativa studier som bygger på ett fåtal studiefall, utan en nödvändighet för samtliga forskningstillfällen. En god teoretisk förankring är således en viktig komponent för att uppnå studiens ambitioner gällande generalisering, men inte en garanti för en god generaliserbarhet i samband med studien (ibid.). Esaiasson m.fl (2017:164-166) pekar likt Bryman (2011:77) på typiska fall, vilket Møllevången som tidigare nämnt är ett exempel på, som ytterligare en utgångspunkt för en god möjlighet att generalisera resultatet. Men även studiens interna- och externa validitet är intressant att diskutera i detta avseende vilket bygger vidare på ovanstående diskussion. Den interna validiteten syftar till att beskriva hur giltig och välgrundade de slutsatser som dras är (Esaiasson m.fl 2017:59), medans den externa validiteten avses möjligheten att generalisera dessa slutsatser till andra populationer eller kontexter. En utvidgad diskussion om dessa begrepp och generaliserbarheten av de slutsatser som har dragits i samband med denna studie återkommer i avsnitt 7.2 resultatens generaliserbarhet.

5.2.3 Etik

En reflektion kring etiska överväganden i samband med varje forskningsprojekt som bedrivs är viktigt för att säkerställa en hög kvalitet i förhållande till den aktuella studien, menar Vetenskapsrådet (2017). Allt material som denna studie utgår från är publicerat innehåll från olika tidningar, vilket innebär att det är material som allmänheten kan ta del av utan några begränsningar. Bedömningen har därav gjorts att de personer som figurerar i dessa artiklar inte behöver informeras om sin medverkan i detta arbete. Dock är det viktigt att poängtera att de människor som figurerar i det material som står till förfogande för studien, såväl journalister som de som har intervjuats, endast används som exempel på det fenomen som studeras. Inte bidragande som enskilda individer till det studerade fenomenet.

6. Resultat & Analys

Nedan analyseras materialet (se avsnitt 5.1.3) utifrån studiens analyschema, se tabell 1. För att ta del av urvalsprocessen och den initiala kodning som ledde till att följande artiklar valdes ut för en djupgående analys se avsnitt 5.1.2. I avsnitt 6.1-6.4 analyseras de fyra artiklarna som valts ut för en djupgående analys individuellt efter de sex första analysdimensionerna som ingår i analyschemat, textens huvudsakliga innehåll och kontext, textens relation mellan makro och mikro, genomsyrande ideologi, diskursiva praktiker och strategier, konstruktion av aktörer i texten och textens språkbruk. I avsnitt 6.5 intertextuella relationer och kontextualisering analyseras de fyra artiklarna mot varandra när de två sista analysdimensionerna inkluderas, textens intertextuella relationer, samt textens ideologi i en historisk kontext.

6.1 En utomstående journalist besöker Möllevången

Den artikeln som inleder analysen är “V Starkast i Sveriges skönaste område” skriven av Peter Kadhammar och publicerad i Aftonbladet 10 oktober 2022. Artikeln är ett exempel som illustrerar artiklar där en utomstående aktör skildrar området. Nedan i bild 1 syns ett urklipp från artikeln där de bilder, faktarutor och rubriken som tillhör artikeln porträtteras.

Bild 1. “V starkast i Sveriges skönaste område” (2022)



Kommentar: Urklipp från Kadhammar (2022) “V starkast i Sveriges skönaste område” publicerad i Aftonbladet 10 oktober 2022.

6.1.1 Textens huvudsakliga innehåll och text

Textens huvudsakliga innehåll och kontext kan beskrivas som en krönika vilken utgår från journalisten Kadhammars (2022) observationer från ett besök i Möllevången. Artikeln är en del i serien *Splittrat Sverige* som publiceras löpande på Aftonbladet (2022) under hösten 2022, där Kadhammar besökt olika områden som sticker ut i en politisk bemärkelse. Möllevången besöks i egenskap av att valdistriktet "Möllevångstorget Södra" hade högst andel röster på Vänsterpartiet i hela Sverige under valet 2022 (Kadhammar 2022). Artikeln innehåller fyra stycken bilder (se bild 1). En föreställande Pål Brunnström medlem i Vänsterpartiets styrelse, med bildtexten "Vänsterpartisten Pål Brunnström vill betona att Möllan är fattigt" (Kadhammar 2022). Inom befolkningen i Malmö är Möllan slang för området Möllevången. Samt tre stycken miljöbilder, där den första föreställer handeln på Möllevångstorget med bildtexten "På torget säljs grönsaker, frukt och blommor och är en del av det som ger områdets dess atmosfär" (ibid.). En bild på en parkbänk med texten "feminismens radikala idé är att kvinnor ska ha samma rättigheter som män" och slutligen en bild på det som i området kallas knarkrondellen med tillhörande bildtext "Valdistriktet Möllevångstorget Södra är Vänsterpartiets starkaste fäste i Sverige. Här fick partiet 45 procent av rösterna i riksdagsvalet. Läger man ihop Vänsterpartiet, Socialdemokraterna och Miljöpartiet får de 82 procent" Kadhammar (2022). Slutligen innehåller texten två stycken faktarutor, en där de huvudsakliga intressena bland boende i området listas med källan hitta.se angiven, samt en egenskriven med innehållet "bagerier, mysiga restauranger, torghandel - alla kreativa människor som tycker samma sak" (Kadhammar 2022).

6.1.2 Textens relation mellan makro och mikro

För att studera textens relation mellan makro- och mikrostrukturer bör först textens huvud- och delteman identifieras enligt Berglez (2019:238) resonemang. Artikelns huvudsakliga tema bygger på en motstridighet mellan två olika identiteter som kämpar om att kunna definiera Möllevången som område (Kadhammar 2022). Först arbetarklass identiteten som gärna anspelar på områdets autenticitet, ett exempel följer.

"Möllan har alltid varit röd, säger vänsterpartisten Brunnström som bott här sedan 2004. Han är noga med att betona att Möllan är armt, "ser du en kille med ett stort skägg är det nog en fattig lärarstudent, här finns inga rika hipsters och

it-miljonärer”, och det är som sagt sköna människor. -Du träffar inga otrevliga machonazister på krogen”. - (Kadhammar 2022)

Samtidigt skildrar Kadhammar (2022) själv en annan kontrasterande bild av området som han observerat under sitt besök. I de inledande delarna av texten, vilket tyder på att det är ett uttryck för huvudtemat enligt Berglez (2019:238), skriver Kadhammar (2022) följande.

“Pål Brunnström som är medlem i Vänsterpartiets styrelse försäkrar att det finns många arbetare här med de jag talar med är journalist och -journalist. Inte journalister av min typ som ränner runt med block och penna utan mer eftertänksamma i kultursfären” - (Kadhammar 2022)

Deltemat i texten, presenteras i slutet av texten i enlighet med Berglez (2019:238) beskrivning kring deltemat och bygger på ett positivt, även om den är ironiskt skildrad, uttryck för gentrifieringsprocessen.

“Som Söder i Stockholm. En tröst för den som köpte bostadsrätt i tid kan vara att priserna stigit rejält. Med lite tur har man fått en förmögenhet utan att ha lyft ett finger tack vare gentrifieringen som alla i hela Sverige hatar” - (Kadhammar 2022)

I ovanstående citat uttrycker Kadhammar (2022) gentrifieringsprocessen som något man enkelt sätt kan tjäna en förmögenhet på utan ansträngning. Deltemat underbygger huvudtemat om den motstridiga identiteten i området, då Kadhammar (2022) presenterar en enligt honom positiv effekt av den nya klassens intåg i området. För att konkret nämna förhållandet mellan makro- och mikrostrukturer i texten, menar Berglez (2019:238-239) att dessa skapas genom att skapa koherens, eller samstämmighet, mellan textens huvudsakliga tema, makronivån och deltemat, mikronivån. Här byggs alltså textens makronivå kring den motstridiga identiteten upp av att Kadhammar (2022) lyfter positiva effekter av gentrifieringsprocessen, vilket även påvisas i följande citat.

“(…) området känns tryggt sedan langarna jagats bort från den ökända Knarkrondellen där det nu finns övervakningskamera, strålkastare, tankeväckande serieteckningar” - Kadhammar (2022)

För att skapa en god koherens behöver även det gemensamma meningsskapandet mellan producenten och konsumenten samspela i den mening att konsumenten känner igen den sociokulturella grund som texten bygger på (Berglez 2019:238-239). Ovanstående citat är även ett exempel på detta, då meningen byggs upp av Kadhammars (2022) observationer, men även genom en underbyggd förståelse av läsaren som uppfattar langning som något som skapar otrygghet. För en läsare som inte känner igen sig i denna övertygelse skulle journalistens mening få en annorlunda betydelse.

6.1.3 Genomsyrande ideologi

Vidare går det utifrån ovanstående observationer och Berglez (2019:227-230) resonemang att identifiera textens genomsyrande ideologi. Den ideologi som genomsyrar texten är neoliberalism, vilket främst byggs upp av deltemat i texten som berör gentrifieringen som ett positivt fenomen enligt Phelans (2014:15) redogörelse. Genomgående i studien kommer detta tema att refereras till som den positiva gentrifieringen. Hammami m.fl (2022:7) visar på sambandet mellan neoliberalism som ideologi och gentrifieringsprocessen, och pekar på att negativ utmålning av området i fråga som ett sätt att legitimera såväl ideologin som gentrifieringsprocessen. Ovanstående citat är ett exempel på detta. Texten utgörs främst av Kadhammars (2022) egna analys av området vilken illustreras med hjälp av ovanstående citat där han antyder att Möllevången var ett otryggt område innan det förändrades. Den dominerande ideologin i texten är sammantaget alltså neoliberalismen, vilket främst underbyggs av de positiva egenskaper Kadhammar (2022) lyfter fram som resultat av gentrifieringsprocessen som Möllevången enligt Hansen (2019:161-163) genomgår.

Dock redogör Kadhammar (2022) för en diskurs i kontrast till detta i enlighet med Berglez (2019:239) resonemang kring motpartsdiskurser, diskursen om Möllevången som fattigt och främst bebott av arbetarklassen, vilken Pål Brunnström som han har intervjuat ger uttryck för (Kadhammar 2022). Genom de uttalanden från Brunnström som Kadhammar (2022) har inkluderat i texten återfinns inget som explicit motsätter sig gentrifieringsprocessen som positiv eller oundviklig och inte heller neoliberalismen. Snarare är det som ges uttryck för en förnekelse av att Möllevången skulle vara gentrifierat i en större utsträckning, se ovanstående citat (Kadhammar 2022).

6.1.4 Diskursiva praktiker och strategier

Vilket gör det intressant att vidare studera de diskursiva praktiker och strategier som förekommer i texten, vad är det för aktörer som används för att legitimera ideologin om gentrifieringsprocessen? enligt Berglez (2019:239:240) beskrivning av dessa. Enligt Berglez (ibid.) innehar producenten, i detta fall Kadhammar (2022), en stor makt i gällande vilken ideologi som framhålls som självklar genom hur de aktörer som förekommer i texten konstrueras. Även om Brunnströms tankar skildras lämnas de inte utan kommentarer kring Kadhammars (2022) egna uppfattning om det som sägs.

“Här finns störst andel högutbildade tillsammans med stadsdelen Centrum. På Brunnström undervisar på universitet och forskar i migrationshistoria. Säkert har han rätt i att det finns fattigdom på Möllan men det är inte arbetarnas fattigdom för hundra år sedan. Kulturarbetare lever som bekant ofta på stipendier, upprörande snåla arvoden och diverse påhugg. De tillhör det högutbildade prekariatet” - Kadhammar (2022)

Citatet visar på ett exempel där Kadhammar (2022) motsätter sig diskursen om att Möllevången främst är befolkad av arbetarklassen. Diskursen är synlig i texten men aldrig i frånvaro av en motparts diskurs som pekar på den kreativa klassens (Florida 2006:111-114) närvaro. I texten använder sig Kadhammar (2022) alltså av den egna aktören för att legitimera neoliberalismen som ideologi genom att presentera fakta eller skildringar som motsätter sig andra aktörers åsikter. De diskurser som framhålls av Kadhammar (2022) är sammantaget alltså diskursen om Möllevången som befolkad av arbetarklassen och motpartens diskursen som pekar på Möllevången som befolkad av den kreativa klassen enligt Floridas (2006:111-114) beskrivning. Samt diskursen om den goda gentrifieringen i enlighet med Berglez (2019:231) redogörelse för vad som bygger upp en diskurs.

6.1.5 Konstruktion av aktörer i texten

Det går även att fördjupa sig ännu mer kring Kadhammars (2022) konstruktion av aktörer i texten (Berglez 2019:240). Fyra andra aktörer som kort medverkar i texten är personer som jobbar med frukthandel på Möllevångstorget. De presenteras som dansken och hans libanesiska fru, en frukthandlare från Libyen och en dam från Chile (Kadhammar 2022). Enligt Berglez (2019:240) kan konstruktionen av aktörer i en text analyseras utifrån markörerna personifiering kontra avpersonifiering, individualisering kontra kollektivering,

samt specificering kontra avspecificering. I fallet med dessa personer kan man konstatera att de konstrueras främst utifrån deras nationella tillhörighet, inte nämnda med namn. Alltså som avpersonifierade individuella aktörer, med deras ursprung specificerat (ibid.). Dessa aktörer presenteras inte med hänvisning till detta som framstående i texten (ibid.). Vilket tyder på att deras åsikter kring frågan inte skildras i den bemärkelse att textens genomsyrande ideologi påverkas (ibid.). Detta i kontrast till den femte aktören Vänsterpartisten Pål Brunnström som genomgående i artikeln personifieras, individualiseras och specificeras med sin partitillhörighet (Kadhammar 2022). Vilket bidrar till att hans åsikter blir synliga i texter och bygger upp diskursen kring Möllevången som befolkat av arbetarklassen (Berglez 2019:240).

6.1.6 Textens språkbruk

För att vidare studera textens språkbruk är följande citat av intresse.

“Pål Brunnström hävdar med emfas att här bor också den moderna arbetarklassen, anställda i hemtjänsten och sjukvården, butikspersonal” - Kadhammar (2022)

Vad hade hänt med detta citat om ordet ‘hävdar’ hade bytts ut mot ett annat ord? Genom att skriva att Brunnström hävdar detta tolkas det av läsaren som en åsikt han har som inte har en sanningsenlig förankring (Berglez 2019:241). Ytterligare ett exempel som styrker att den diskurs som Brunnström försöker framhålla möter stort motstånd genom Kadhammars (2022) konstruktion av texten.

6.2 Att ombilda sin hyresrätt och välkomna nya grannar

Nästa artikel är “Trean på Möllan har gjort dem till miljonärer” skriven av Elinor Strand och publicerad i Sydsvenskan den 12 februari 2023. Artikeln är ett exempel som illustrerar artiklar där perspektiv från främst boende i området skildras. I bild 2 som följer visar en stor bild som frontar artikeln föreställande huvudaktörerna i artikeln.

Bild 2. “Trean på Möllan har gjort dem till miljonärer” (2023).



Kommentar: Urklipp från “Trean på Möllan har gjort dem till miljonärer” av Strand (2023) publicerad i Sydsvenskan den 12 februari 2023.

6.2.1 Textens huvudsakliga innehåll och kontext

Textens huvudsakliga innehåll och kontext handlar om de ökade bostadspriserna på Möllevången och är den andra artikeln i en reportageserie i Sydsvenskan om bostadsmarknaden i Malmö (Strand 2023). Strand (ibid.) har intervjuat en mäklare, Sara Persson, som arbetar i området och Rick Palmér och Erik Almgren som jobbar på en skivbutik belägen på Möllevången. Även ägaren av Bagdad Livs, Ali Burer, som medverkar i den sista artikeln i analysen, figurerar i texten (ibid.). Men de aktörer som får störst utrymme i reportaget är samborna Urszula Striner och Jeanette Rosengren som ombildat sin hyresrätt på Möllevången till en bostadsrätt och i samband med detta tjänat mycket pengar (ibid.). Striner och Rosengren syns på en stor bild i artikeln som sträcker sig över två sidor och föreställer dem två i sin lägenhet på Möllevången (ibid.). Under bilden finns en bildtext som lyder “Vi hade tur, säger Urszula Striner om att hon och sambon Jeanette Rosengren med grannar kunde

ombilda hyreshuset till bostadsrättsförening för elva år sedan. Dåvarande ägaren Möllekällan hade annars sålt till Heimstaden, som köpt fler fastigheter i området” (Strand 2023). Till artikeln hör även tre stycken andra bilder, dock i mycket mindre format, föreställande de fyra andra personerna som figurerar i artikeln. Under bilden på mäklaren Sara Persson finns ett citat i fetstil, “Prisuppgången har varit helt galen på Möllan. Vi kom ikapp S:t Knut förra året” (Strand 2023). Bilden på Rick Palmér och Erik Almgren föreställer dem plockades bland skivor i den butik de arbetar, med tillhörande bildtext “Rick Palmér och Erik Almgren arbetar i skivbutiken Rundgång på Kristianstadsgatan. Erik Almgren flyttade till en hyreslägenhet i Malmö år 2000. Det var lätt då. Jag fick en fyra på Almbäcksgatan direkt, säger han” (Strand 2023). Slutligen, bilden på Ali Burer belägen nästan i slutet av artikeln är en porträttbild med tillhörande bildtext “Ali Burer fick stänga sin butik Bagdad livs, och det är inte klart vilken verksamhet som ska ta över lokalen i korsningen Ängelholmsgatan/Kristianstadsgatan” (Strand 2023).

6.2.2 Textens relation mellan makro och mikro

Huvudtemat i artikeln är alltså de ökande priserna på bostadsmarknaden i Möllevången, vilket är som nämnt viktigt att identifiera för att studera textens relation mellan makro och mikro (Berglez 2019:238). Ett illustrerande exempel följer.

“- Prisuppgången har varit helt galen på Möllan. Vi kom ikapp S:t Knut förra året, säger Sara Persson. Hon har arbetat i området i nio år. Hennes bild är att området blivit mindre stökigt och samtidigt hetare på bostadsmarknaden” - Strand (2023).

Ett deltema i artikeln är frågan om något har gått förlorat i områdets karaktär till följd av denna prisuppgång (Berglez 2019:238). Frågan ställer sig Strand (2023) i ingressen men återkommer inte till frågan förens i längre ned i brödtexten vilket enligt Berglez (2019:238) kännetecknar ett deltema då dessa ofta har en mer undångömd plats i texten. Strand (2023) presenterar två olika ståndpunkter inom detta deltema, det första ger Almgren och Palmér uttryck för.

“Visst det där med svartklubbar var inte helt lagligt, medger Erik Almgren. Men det var bättre än idag. - Det var ändå liv. Han ser en utveckling på Möllan där mindre butiker och verksamheter utan vinstintresse tvingas ge upp - för att

fastighetsägare vill höja hyror och ha in ett annat klientel. De som klarar sig är restauranger som säljer alkohol.” - Strand (2023)

Den ena ståndpunkten är alltså att något i området har gått förlorat, när priserna går upp och området gentrifieras (Strand 2023). Striner och Rosengren delar inte denna bild och tycker att det finns positiva aspekter med den förändring som Möllevången genomgår (ibid.).

“Snacket om att Möllan är gentrifierat är lite uttjat. (...) Paret välkomnar tvärtom det nya nöjesutbudet och de nya grannarna. Falafelhaken och fine dining-restaurangerna kan samsas på Möllan, menar de. De oseriösa krögarna, som utnyttjade svartarbetare är de också glada att vara av med.” - Strand (2023)

I de två ovanstående citaten går det även att identifiera ett ytterligare deltema, nämligen konsumtion som drivande för gentriferingen i enlighet med Lees, Slater & Wyllys (2008:90-92) resonemang. Almgren menar att de verksamheter som klarar att överleva är de som klarar att locka ett nytt klientel och restauranger som säljer alkohol (Strand 2023). Vilket bekräftas i det andra citatet som vittnar om att verksamheterna i området har bytts ut (ibid.). Förhållandet mellan textens makro- och mikrostrukturer karaktäriseras alltså av en makrostruktur och ett huvudtema som byggs upp av två delteman som kan förstås som konsekvenser av prisuppgången (Berglez 2019:238). Även i denna artikel finns en koherens mellan makro- och mikronivån, prisuppgången i området bekräftas i samtliga delar av texten (ibid.). Koherensen antas även var hög mellan producent och konsument där meningsbyggandet innebär att producenten skapar luckor i tolkningen av texten som konsumenten lyckas tolka utifrån samma sociokulturella grund (ibid.). I ovanstående citat anspelar Strand (2023) på oseriösa verksamheter som något som försvinner i samband med en gentrifieringsprocess, vilket många läsare kan antas tolkas som något bra. Men Strand (2023) inkluderar inte några röster som kan representera de verksamheter som målas upp som oseriösa. I samband med analysen av detta citat är det av intresse att blicka tillbaka till L. Ott & L. Macks (2014:135) resonemang kring hur vissa perspektiv exkluderas i medierna i stor utsträckning medan andra porträtteras som självklara.

6.2.3 Genomsyrande ideologi

Den genomsyrande ideologin i texten är även här neoliberalismen enligt Phelans (2014:15) redogörelse. Strands (2023) text innehåller flera av de neoliberal logiker som Phelan

(2014:61-62) pekar på, vilka genomsyrar medierna och framställer neoliberalismen som den självklara ideologin. I det första citatet tillhörande denna artikel som återfinns under avsnitt 6.2.2 syns logiken kring marknads determinism, då mäklaren menar att prisuppgången på Möllevången gjort området attraktivt på marknaden och följaktligen gjort området tryggare (Strand 2023). Nästa citat där butiksmedarbetaren beskriver hur de verksamheter som överlever i området behöver ha goda vinstmarginaler genom att exempelvis sälja alkohol, bekräftar även denna logik (ibid.). Även logiken kring framhävande av individuella framträdanden (Phelan 2014:61-62), återfinns genomgående inom texten vilket följande citat också är ett exempel på.

“Jeanette Rosengren minns 1980-talet, när Möllan var nedgången och det bara fanns “typ ett kafé”. Att värdet på bostäderna ökat är inte så konstigt. - Det är fräckt att bo här nu, säger Urszula Striner. Har något gått förlorat? - Jag vet inte vad det skulle vara. Det exploderar ju i uppfinningsrikedom här fortfarande” - Strand (2023)

I detta citat bekräftas diskursen kring den goda gentrifieringen som har identifierats i samband med den föregående artikeln, genom en observation från boende i området i enlighet med Phelans (2014:62) beskrivning av neoliberalismens logiker. Dock har Strand (2023) som tidigare nämnt redogjort för en motparts diskurs i artikeln, gentrifieringen som orsak till att många som han beskriver det, kreativa och icke vinstdrivande platser går förlorade när priserna i området stiger.

“-Jag önskar, säger Erik Almgren, att kommunen förstod värdet av de här kreativa, som bara kan finnas där det finns utrymme för saker som inte går att tjäna pengar på,” - Strand (2023)

Dock får inte denna diskurs tillräckligt med utrymme i texten för att konkurrera med den genomsyrande ideologin enligt Berglez redogörelse (2019:238-239). Detta bekräftas genom att studera de diskursiva praktiker och strategier som Strand (2023) använt sig av för att legitimera neoliberalismen som genomsyrande ideologi enligt Berglez (2019:239-240) redogörelse.

6.2.4 Diskursiva praktiker och strategier

Diskursiva praktiker och strategier kan enligt Berglez (ibid.) vara medvetna eller omedvetna, men resulterar oavsett i en inramning av texten så att ett perspektiv porträtteras överordnat ett annat. Inom journalistiska texter kan det framstående ideologiska perspektivet observeras redan i rubriksättningen (ibid.). Stannar man upp vid rubriken “Trean på Möllan har gjort dem till miljonärer” är det tydligt att Strand (2023) redan här lyfter fram en positiv konsekvens av gentrifieringen för konsumenten som delar samma sociokulturella verklighet som producenten (Berglez 2019:238). Att bli miljonär genom att omvandla sin hyresrätt är någonting positivt är inget Strand (2023) uttryckligen skriver, men genom att konsumenten av texten fyller i denna lucka skapas således en meningsskapande konsument och producent emellan som bekräftar den genomsyrande ideologin redan vid första anblick (Berglez 2019:238-240). Även aktörerna Striner och Rosengren är viktiga komponenter i hur Strand (2023) konstruerar texten, en fördjupning av hennes konstruktion av aktörer i texten följer.

6.2.5 Konstruktion av aktörer i texten

Strands (2023) konstruktion av aktörer i texten är likvärdig i den mening att samtliga aktörer i texten omnämns individuellt, personifierade och med den specifika identitet de har i förhållande till området såsom boende eller arbetande i butiken i enlighet med Berglez (2019:240) konstruktion. Detta ska dock inte tolkas som att alla aktörer porträtteras på lika villkor i artikeln, något som ytterligare talar diskursen kring den positiva gentrifieringen och neoliberalism som ideologi, vilken i texten personifieras av Striner och Rosengren (Strand 2023). De två aktörerna innehar störst utrymme i artikeln och deras åsikter förstärks ännu mer av den stora bild som frontar artikeln föreställande dem i deras lägenhet (se bild 2). Placeringen av och storleken på denna bild bidrar alltså till att perspektivet som personerna på bilden framhåller prioriteras framför andra (Berglez 2019:241).

6.2.6 Textens språkbruk

Det är även intressant att studera textens språkbruk närmare när Striner och Rosengren presenteras i de inledande delarna av brödtexten (ibid.).

“Deras lägenhet, inredd i klara färger och loppisfynd, får hjärtat att hoppa av glädje. (...) Hon arbetar som fotograf och sambon Jeanette Rosengren är utbildad i historia (...). Tillsammans bor de högst upp i ett sekelskifteshus på Kristianstadsgatan” - Strand (2023)

I enlighet med Berglez (2019:241) resonemang om överflödiga information och diskurser som presenteras i texten, vilket inte har något att göra med de identifierade temana i artikeln men som ändå har en ideologisk betydelse är dessa citat högst relevant. Striner och Rosengrens yrken och hur deras lägenhet är inredd kan vid en första anblick rubriceras som överflödiga eller icke relevant information i förhållande till textens innehåll, men gör man en återblick till Floridas (2006:102) redogörelse för den kreativa klassen kan detta språkbruk analyseras ur ett ideologiskt perspektiv. Det första som karakteriserar den kreativa klassen är att de bygger upp sin sociala- och kulturella identitet genom konsumtion (ibid.). Vidare är det viktigt att denna identitet bekräftas även av vart de bor genom att området ska karakteriseras av bland annat 'rätt' livsstil, mångfald, identitet och autenticitet (Florida 2006:269-275). Det språkbruk som används för att porträttera dessa individer gör dem tilltalande för den kreativa klassen bland annat genom att de är två kulturarbetare, som bor i ett autentiskt område med en lägenhet fylld med loppisfynd (ibid.). Även mot bakgrunden av de uttalanden som de gör i artikeln angående att de inte anser gentrifieringen hota områdets karaktär, utan snarare förbättrar stadens kreativa nöjesliv (Strand 2023), blir det ännu tydligare med sambandet mellan porträtteringen av dessa individer och neoliberalismen som ideologi. Detta eftersom en gentrifieringsprocess enligt Lees, Slater & Wyly (2008:90-91) främst i det tredje stadiet, drivs av den kreativa klassen och mediernas rapportering om gentrifieringsprocessen med en positiv tonalitet (Lees, Slater & Wyly 2008:32).

6.3 Nyöppnad restaurang har tagit hjälp av inredningsföretag

Nästa artikel är "Asino bjuder på nattpasta och hemma-hos-känsla" skriven av Ola Axelsson publicerad i Skånska Dagbladet 4 november 2022 och är ett utvalt exempel för att illustrera artiklar där en inflyttad verksamhetsutövare porträtteras. Bild 3 som visas nedan föreställer ett urklipp över artikelns utformning och en tillhörande bild med restaurangägarna i sin nya lokal.

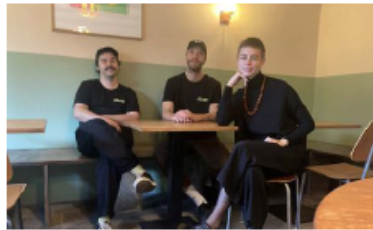
Bild 3. "Asino bjuder på nattpasta och hemma-hos-känsla" (2022).

Asino bjuder på nattpasta och hemma-hos-känsla

■ På fredagskvällen den nya pastabarren Asino öppnar portarna vid Folkets park. Den ska ge Möllevången något som har saknats i de restaurangtöta kvarteren.

– Gästerna ska alltid kunna känna omsorgen som finns i vår matlagning. Vi ska titta på enkla, välsmakade pastarätter, och vi vill göra det i en miljö som känns avslappnad, säger Simon Thulin.

Det är han och köckschefen Jakob Ehde som står för maten, medan Emy Arnekull är dryckes- och so-



Simon Thulin, Jakob Ehde och Emy Arnekull öppnar på fredagskvällen pastabarren Asino med utsikt mot Folkets park.

halt, och vill försöka knäna ut en lokal som väntar på att bli gjord. Det är gärna vara lite stämning, och man ska känna sig som hemma, säger Jakob Ehde.

Han och Simon Thulin har länge drömt om att öppna en restaurang. De två har arbetat på restauranger i Stockholm och på olika ställen i Skåne. De har också jobbat på restauranger i Sverige och utomlands. De har också varit med och startat restauranger i Sverige och utomlands.

– Vi har prövat om olika projekt och tankarna har spridit sig allt mer. Nu känns verkligen som vi har hittat på det som

vi vill ha. Det är viktigt att vi har en lokal som känns som hemma. Det är också viktigt att vi har en miljö som känns avslappnad. Det är också viktigt att vi har en miljö som känns avslappnad.

– Vi har prövat om olika projekt och tankarna har spridit sig allt mer. Nu känns verkligen som vi har hittat på det som vi vill ha. Det är viktigt att vi har en lokal som känns som hemma. Det är också viktigt att vi har en miljö som känns avslappnad. Det är också viktigt att vi har en miljö som känns avslappnad.

Några siffror eller bokstäver kommer därför inte att vara tillräckligt. Det är viktigt att vi har en miljö som känns avslappnad. Det är också viktigt att vi har en miljö som känns avslappnad.

Kommentar: Urklipp från "Asino bjuder på nattpasta och hemma-hos-känsla" av Axelsson (2022) publicerad i Skånska Dagbladet 4 november 2022.

6.3.1 Textens huvudsakliga innehåll och kontext

Artikeln utgår från en intervju med tre restaurangägarna Simon Thulin, Jakob Ehde och Emy Arnekull inför öppningen av den nya restaurangen Asino på Möllevången (Axelsson 2022), vilket också är textens huvudsakliga innehåll och kontext. Samtalet handlar om vilken typ av upplevelse de vill bjuda de nya gästerna på efter renoveringen från den förra ägaren, samt var de hämtat inspiration till sitt nya projekt ifrån (Axelsson 2022). Tillhörande artikeln finns en bild som föreställer restaurangägarna sittandes i sin nya lokal med bildtexten "Simon Thulin, Jakob Ehde och Emy Arnekull öppnar på fredagen pastabarren Asino med utsikt mot Folkets park." (ibid.). Axelsson (2022) benämner nyöppningen av restaurangen som ett ställe med potential att ge området något de tidigare saknat.

6.3.2 Textens relation mellan makro och mikro

Utifrån ovanstående citat kan textens huvudtema identifieras, vilket är en förändring i positiv bemärkelse, vilket som bekant är det första steget att belysa när textens relation mellan makro- och mikrostrukturer ska analyseras (Berglez 2019:238).

“Den ska ge Möllevången något som har saknats i de restaurangtöta kvarteren. -
Axelsson (2022)

Att den nya restaurangen ska tillhöra området något som tidigare saknats indikerar att Möllevången är i behov av en förändring för allmänheten vilket enligt Hammami m.fl

(2022:3-4) är något som karaktäriserar hur gentrifieringsprocessen legitimeras. Ett undertema till detta huvudtema, är autenticitet vilket exemplifieras i följande citat.

“-Det så här som pasta ska ätas. Vi var nyligen i Italien, och där sitter man verkligen tätt ihop, snackar och äter sin mat, säger Simon Thulin. Atmosfären är därför viktig, och Asino har fått hjälp av ett inredningsföretag för att skapa den mysiga känsla som man vill komma åt.” - Axelsson (2022)

Deltemat autenticitet förstärker huvudtemat genom att porträtteras som en bidragande faktor till att restaurangen kommer bidra till något nytt till området (Axelsson 2022). Således råder det stor koherens mellan makro- och mikronivån (Berglez 2019:238). Även här är det intressant att återblicka till Floridas (2006:269-275) kreativa klass och vad som driver dem i såväl val av område att bosätta sig i och vad de väljer att konsumera. Den kreativa klassen väljer att konsumera i områden där verksamheterna erbjuder en identitet och autenticitet som stämmer överens med den kreativa identitet som de önskar att identifiera sig med (ibid.). Enligt Floridas (ibid.) samtal med denna klass är det som utmärker en autentisk plats eller restaurang någon som erbjuder en unik upplevelse som skiljer sig från andra verksamheter i området. Ovanstående citat är ett exempel på att det är just denna identitet som bekräftas i texten och således något som lockar den kreativa klassen till att konsumera i området och driva på gentrifieringsprocessen enligt Lees, Slater & Wyly (2008:90-92) resonemang om kultur- och konsumtion som drivande för gentrifieringsprocessen.

6.3.3 Genomsyrande ideologi

Textens genomsyrande ideologi är även här neoliberalismen då gentrifieringen framställs som positiv, vilket enligt Hammami m.fl (2022:3-4) är en del i hur neoliberalism tar sig i uttryck i städer. Eftersom öppningen av restaurangen är ett exempel på vad som kännetecknar det tredje stadiet av gentrifieringsprocessen enligt Lees, Slater & Wyly (2008:32) och artikeln endast skildrar detta på ett positivt vis är den ideologi som framställs som dominerande neoliberalism enligt Berglez (2019:227-230) resonemang om ideologier. Enligt Berglez (2019:239) är det möjligt att den ideologi som framhålls i texten inte görs på ett medvetet sätt. Detta hindrar dock inte ideologin från att påverka läsaren (ibid.). Inga motparts diskurser som exempelvis diskursen om gentrifieringen som något som stryper icke vinstdrivande verksamheter, som identifierats i den tidigare artikeln (se avsnitt 6.2) har identifierats.

6.3.4 Diskursiva praktiker och strategier

Vidare diskuterar Berglez (2019:239-240) möjliga diskursiva praktiker och strategier som kan användas för att legitimera en ideologi, i detta fall neoliberalismen. De aktörer som figurerar i texten är de tre restaurangägarna och Axelsson (2022) som huvudsaklig aktör i den mening att han utformar porträtteringen av de andra tre aktörerna (Berglez 2019:239). De tre restaurangägarna framställs som kunniga och trovärdiga (Axelsson 2022). Framförallt porträtteras de självständigt, frånvaron av aktörer som förespråkar andra perspektiv saknas helt. Producenten av texten Axelsson (2022) innehar en stor makt i att styra utformningen av texten enligt (Berglez 2019:239), vilket innebär att om han hade inkluderat andra perspektiv hade innehållet blivit annorlunda. Den diskurs som Axelsson (2022) lyckas framhålla i texten är den goda gentrifieringen, inga andra motparts diskurser har som tidigare nämnt identifierats i texten.

6.3.5 Konstruktionen av aktörer i texten

Vidare kring konstruktionen av aktörer i texten framställs samtliga personifierat, individuellt och med sina specifika egenskaper som restaurangägare, vilket också lyfter deras trovärdighet och förmåga att legitimera ideologin enligt Berglez (2019:240) resonemang kring hur konstruktionen av aktörer bidrar till att framställa den ideologi som dominerande.

6.3.6 Textens språkbruk

För att peka på detaljer i textens språkbruk som också legitimerar ideologin, är det intressant att studera följande citat.

“-Vi har haft span på det här stället ganska länge, och passerat förbi många gånger genom åren. Så när det till slut kom ut till försäljning i somras var vi snabba på att slå till, säger en nöjd Emy Arnekull. Nu är spåren från pizzerians gula väggar och bruna tak borta, och de har ersatts av den lokal som känns både intim och inbjudande.” - Axelsson (2022)

I detta citat nämns den verksamhet som tidigare vistades i lokalerna som de nya ägarna har tagit över, det är också den enda gången verksamheten nämns (Axelsson 2022). Här porträtteras den tidigare verksamheten med orden “gula väggar” och “bruna tak”, samt den nya verksamheten med ord som “intim och inbjudande” (Axelsson 2022). Genom att skildra

den gamla och den nya lokalen på så kontrasterande sätt framställs den förändring som restauranglivet runt Möllevången genomgår som positiv (ibid.).

6.4 En matbutik stänger men hyran är inget problem för andra

Den sista artikeln som ingår i denna analys är “Bagdad Livs tvingas slå igen efter höjda hyror” av Jonas Gillberg (2022) publicerad i Sydsvenskan den 7 december 2022. Artikeln är ett exempel som illustrerar artiklar där en utflyttad verksamhetsägare porträtteras. Bild 4 nedan föreställer ett urklipp från artikeln där ägaren av Bagdad Livs poserar utanför butiken.

Bild 4. “Bagdad Livs tvingas slå igen efter höjda hyror” (2022).



Kommentar: Urklipp från “Bagdad Livs tvingas slå igen efter höjda hyror av Gillberg (2022) publicerad i Sydsvenskan den 7 december 2022.

6.4.1 Textens huvudsakliga innehåll och kontext

Textens huvudsakliga innehåll och kontext handlar om butiken Bagdad Livs som länge funnits på Möllevången men som nu har fått stänga eftersom fastighetsägaren har höjt hyrorna (Gillberg 2022). En stor bild på butiksägaren Ali Burner framför butiken som ska stänga frontar artikeln, den tillhörande bildtexten lyder “Det går inte längre. Försäljningen har dessutom gått ned, säger Ali Burner” (Gillberg 2022). Artikeln innehåller en nostalgisk beskrivning av området och butiken som Gillberg (2022) själv står för, samt en kortare intervju med både Burner och en representant för fastighetsägaren. Tillhörande artikeln finns också en faktaruta med rubriken “3 exempel på Möllans förändring”.

6.4.2 Textens relation mellan makro och mikro

Det huvudsakliga temat i artikeln handlar om Möllevångens förändring i förhållande till vilka verksamheter som finns i området (Gillberg 2022). Journalisten Gillberg (2022) använder Bagdad Livs som exempel på vad han kallar “möllans förändring”.

“Han upplever att hyran stack iväg när Ängelholmsgatan blev sommargata och det började dyka upp en ny sorts restauranger på gatan där idag bland annat Mikkellers Ramen to Biiru och Scandwich finns” - Gillberg (2022)

Ett deltema i artikeln som främst används för att sätta Bagdad Livs i en kontext för läsaren, är nostalgi (Gillberg 2022). Dock bygger även deltemat upp det huvudsakliga temat om Möllevången i förändring (ibid.). Ett exemplifierande citat följer.

“De senaste tjugo åren har Bagdad Livs varit en av många symboler för det mångkulturella Möllevången. Men sedan öppningen under 90-talet har det inte bara sålts matprodukter på hörnet av Ängelholmsgatan och Kristianstadsgatan. Timbuktu har rappat om stället och det har spelats in musikvideor där.” - Gillberg (2022)

Det finns även ett ytterligare deltema i artikeln som kännetecknar förändringen Möllevången går igenom, nämligen att den är konsumtionsdriven i enlighet med Lees, Slater & Wyllys (2008:90-92) resonemang om den konsumtionsdrivna gentrifieringen. Ett exempel följer.

“-Vi har haft dialog med Ali och gett råd om hur fler kunder ska hitta dit, men det har man uppenbarligen inte lyckats med då han har sagt upp avtalet. (...) Hyran verkar inte vara ett problem givet antalet intressenter vi haft, säger Robin Wilhelmsson.” - Gillberg (2022)

Enligt Wilhelmsson, som är representant för fastighetsägarna som äger lokalen som butiken huserat i, är förutsättningen för att ha råd att hyra lokalen att man lockar till sig tillräckligt med konsumerande besökare (Gillberg 2022). Detta menar de att Bruner inte har lyckats med men att flera andra verksamhetsägare bör lyckas med eftersom de har många andra potentiella hyresgäster som är intresserade av lokalen (ibid.). Båda deltemana relaterar till det huvudsakliga temat om Möllevången i förändring, nostalgin som ett sätt att beskriva vad området kommer från och konsumtionen som ett sätt att förstå vad som driver förändringen

(ibid.). Således är textens relation mellan makro och mikro intressant att studera för att förstå hur dessa teman relaterar till varandra (Berglez 2019:238). De två deltemana som bland annat utgör textens mikronivåer bygger upp textens makrostrukturer som berör Möllevången i förändring (ibid.). Ovanstående citat innehåller även en av neoliberalismens logiker som återfinns i medierna enligt Phelan (2014:61-62) beskrivning, nämligen marknads determinismen där vinstintressen porträtteras som en naturlig eller självklar del i hur samhället styrs.

6.4.3 Genomsyrande ideologi

Textens genomsyrande ideologi är inte lika tydlig i detta fall, men följande citat som ingår i textrutan “3 exempel på Möllans förändring” är intressant att studera då det är talande för vad som konstrueras som självklart i texten (Gillberg 2022).

"Restaurangerna Källan, Möllan Nights och Sapla har stängt på Simrishamnsgatan och har ersatts av Mikkellers Ramen to Biiru, Scandwich (...) Men då får man ta med i beräkningen att det för två år sen var en utveckling i andra riktningen där knarkhandel och kriminalitet gjorde att affärsutövare valde att flytta ifrån Möllevången” - Gillberg (2022)

I ovanstående citat och genomgående i texten relaterar Gillberg till en nostalgisk diskurs, men pekar samtidigt på den förändring som Möllevången går igenom, vilket enligt Hansen (2019:161-163) är det tredje stadiet av gentrifieringsprocessen, är positiv då den bidrar till att kriminaliteten enligt Gillberg (2022) har minskat på Möllevången. Citatet är också ett exempel där meningsbyggandet mellan konsument och producent illustreras (Berglez 2019:238-239). Gillberg (2022) skriver inte uttryckligen att gentrifieringsprocessen är något positivt, det är en textlucka som konsumenten själv måste fylla i för att skapa mening av texten (Berglez 2019:238-239). Då Gillberg (2022) bygger vidare på diskursen kring kriminalitet är det möjligt att konsumenten uppfattar gentrifieringsprocessen på Möllevången som något positivt. Mot bakgrund av denna diskussion och de två ovanstående citaten är alltså den genomsyrande ideologin i texten även här neoliberalismen i enlighet med Phelans (2014:61-62) redogörelse för hur neoliberal logiker tar sig i uttryck i medierna.

6.4.4 Diskursiva praktiker och strategier

De diskurser som Gillberg (2022) framhåller i texten är diskursen kring kriminalitet på Möllevången och nostalgin kring Möllevången. En av de diskursiva strategier som Berglez (2019:239-240) är att lyfta fram de diskurser som bidrar till att framhålla den dominerande ideologin i texten på platser i texten som fångar läsarens uppmärksamhet extra mycket. Ett exempel på detta är faktarutan som tillhör texten, vilket lyfter fram diskursen kring kriminalitet, se ovanstående citat.

6.4.5 Konstruktion av aktörer i texten

Utifrån (Berglez 2019:239-240) diskussion kring konstruktionen av aktörer i texten är det intressant att studera skillnaden mellan konstruktionen av Burer och Wilhelmsson som aktör. Båda aktörerna är personifierade i texten, särskilt Wilhelmsson som representerar fastighetsägaren, båda två framträder individuellt i texten dock nämns Burer i nästan samtliga sammanhang endast med sitt namn, i enstaka fall som "ägaren Ali Burer" (Gillberg 2022), medan Wilhelmsson alltid presenteras med sin fullständiga yrkestitel.

"Robin Wilhelmsson, kommunikationschef på Heimstaden, som vill påpeka att hyresnivåerna som Ali Burer nämner är innan momsavdrag" - Gillberg (2022)

6.4.6 Textens språkbruk

I ovanstående citat presenteras Wilhelmsson specificerad med sin fullständiga yrkestitel medans Burer endast presenteras med sitt namn, vilket enligt Berglez (2019:240-242) är ett exempel på när textens språkbruk bidrar till att legitimera en ideologi. Sammantaget är alltså det perspektiv som Burer personifierar, om väletablerade verksamheter som går förlorade i samband med gentrifieringsprocessen, närvarande men framställs inte som dominerande i texten då denna mening sägs emot av såväl Gillbergs (2022) egna skildring av Möllevångens förändring i textrutin, samt intervjun med Wilhelmsson där det språkbruk som används konstruerar honom som en mer trovärdig aktör (Berglez 2019:241).

6.5 Intertextuella relationer och kontextualisering

I följande del av analysen kommer samtliga fyra artiklar analyseras efter de två sista stegen i analysens schemat, *textens intertextuella relationer* och *textens ideologier i en historisk kontext*. Begreppet intertextualitet innebär att allt meningsskapande bygger på tidigare kommunikativa händelser och meningsskapandet genom dessa (Winther Jørgensen & Phillips 2000:77-78).

När textens intertextuella relationer studeras, analyseras alltså hur de ideologier och diskurser som framhålls i texten överensstämmer med andra texter (Berglez 2019:242). Enligt Berglez (ibid.) är de texter som är av intresse att jämföra med varandra, texter som berör samma fenomen eller ideologiskt påminner om varandra. Därav kommer samtliga texters intertextuella relationer jämföras med varandra. Att analysera textens ideologier i en historisk kontext syftar till att undersöka hur den ideologi som återfinns i texterna relaterar diskursivt till tidigare texter (Berglez 2019:242). Således kommer den avslutande delen av analysen ytterligare relatera de ideologiskt mest framträdande idéerna i texterna till en historisk kontext i form av den teoretiska referensram och den tidigare forskning som ligger till grund för studien.

Sammanfattningsvis innehåller alla fyra artiklar, "V starkast i Sveriges skönaste område", "Trean på Möllan har gjort dem till miljonärer", "Asino bjuder på nattpasta och hemma-hos-känsla", samt " Bagdad Livs tvingas slå igen efter höjda hyror" uttryck för den neoliberalismen som genomsyrade ideologi. Baserat på de som har identifierats i tidigare delar av analysen (se avsnitt 6.1-6.4). Således samspelar den genomsyrande ideologin i samtliga av de analyserade artiklarna enligt Berglez (2019:242) redogörelse för intertextuella relationer. Detta tyder på att ideologin skapas och upprätthålls diskursivt genom flera texter i samhället som framhåller samma idéer (ibid.).

Mediernas skildring av den positiva gentrifieringen går även att förstås utifrån en bredare historisk kontext. Ett av de främsta resultaten som analysen framhåller är att samtliga artiklar innehåller en ideologisk övertygelse kring neoliberalismen då samtliga artiklar innehåller uttryck för den goda gentrifieringen, detta eftersom Hammami m.fl (2022:7) framhåller att en argumentation för gentrifieringsprocessen positiva konsekvenser är ett uttryck för neoliberalismen som ideologi. Detta bekräftar även den beskrivning Lees, Slater & Wyly (2008:32) gör av mediernas inverkan vid det tredje stadiet av gentrifieringsprocessen. Enligt Lees, Slater & Wyly (ibid.) har väletablerade medier intresserat sig i en större skala för området och rapporterar om att området genomgår en gentrifieringsprocess. Detta redogörs för uttryckligen för i Strands (2023) och Kadhammars (2022) artikel, men framgår även icke uttryckligen i såväl i Gillbergs (2022) som i Axelssons (2022) artikel, som istället skriver om ett Möllevången i förändring och skildrar tydliga tecken på tredje stadiet av gentrifieringsprocessen enligt Lees, Slater & Wyly (2008:32) redogörelse. Vidare menar Lees,

Slater & Wyly (ibid.) att medierna skildrar den pågående gentrifieringsprocessen på ett positivt sätt som i sin tur bidrar till att mediekonsumenterna uppfattar området som ett attraktivt ställe att bosätta sig på och investera i. Detta bekräftas även av Törnberg & Uitermarks (2022:343) studie gällande fallet Vidigal i Rio de Janeiro, där deras studie fann att de sättet ett område porträtterades i medierna har en stor inverkan på gentrifieringsprocessen och på människor benägenhet att investera i ett område. Huruvida den medieporträttering som ligger till grund för analys i denna studie har bidragit till investeringsbenägenheter i Möllevången ingår inte i denna studiens omfattning att besvara. Dock visar föregående analys att Möllevången porträtteras på ett sätt som gynnar en gentrifieringsprocess utifrån de neoliberalismens ideologiska närvaro i samband med skildringen av området. Således ligger de resultat som har presenterats i samband med denna studie i linje med tidigare forskning på ämnet, både äldre och nyligen publicerad forskning i den mening att mediernas sätt att skildra ett område påverkar gentrifieringsprocessen i enlighet med Törnberg & Uitermarks (2022:343) och Lees, Slater & Wyly (2008:32) forskning.

Den historiska kontexten gällande Strands (2023) artikel är intressant att explicit nämna. I artikeln finns uttryck för motstridiga diskurser kring om något har gått förlorat i Möllevångens karaktär efter de prishöjningar som har noterats i området de senaste åren (ibid.). Vissa aktörer i texten menar på att detta inte stämmer medan andra talar nostalgiskt om en förlorad tid. Hunning & Schuster (2015:749-751) nämner liknande fynd i sin forskning kring fallet Neukölln i Berlin, där olika diskurser i medierna kämpade kring att definiera områdets 'rätta' karaktär. Även i Kadhammars (2022) artikel finns uttryck för en diskurs som menar att Möllevången inte genomgår en gentrifieringsprocess och är till större del befolkad av arbetarklassen. Medan Kadhammar (2022) själv motsätter sig denna bild och beskriver det som Florida (2006:262-263) uttrycker som den kreativa klassens intåg. Här går det att identifiera ett förändring mot den forskning som Hunning & Schuster (2015:749-751) bedrivit, där journalisten själv uttrycker en åsikt kring gentrifieringen, vilket inte återfinns i Hunning & Schusters (ibid.) studie.

Diskursen kring kriminalitet på Möllevången som återfinns i Gillbergs (2022) studie kan relateras till Thörn & Holgersson (2016:671-672) beskrivning kring hur stigmatiseringen av ett område i medierna kan påverka en gentrifieringsprocess. Thörn & Holgersson (ibid.) menar att när ett område förknippas med exempelvis kriminalitet i medierna bidrar de till att

den allmänna opinionen anser att området behöver förändras och således blir positivt inställd till en gentrifieringsprocess. Denna legitimering ger Gillberg (2022) själv uttryck för när han diskuterar det faktum att många verksamheter runt Møllevången tvingats stänga de senaste åren “Men då får man ta med i beräkningen att det för två år sen var en utveckling i andra riktningen där knarkhandel och kriminalitet gjorde att affärsutövare valde att flytta ifrån Møllevången”.

Som nämnt kan även mediernas inverkan på ett områdes attraktivitet förstås genom Floridas (2006:262-263) beskrivning av den kreativa klassen som utmärker genom sin benägenhet att upprätthålla sina kulturella ideal genom konsumtion. I sin forskning framhåller Artz (2016:503) att många av de diskurser som medierna lyfter fram legitimerar den idé som den kreativa klassen bygger sin identitet kring, konsumtion som en väg till självförverkligande och glädje. I Strands (2023), Gillbergs (2022) och Axelssons (2022) finns konsumtion med som ett tydligt tema i texterna, vilket utifrån Floridas (2006:262-263) och Artz (2016:503) mening innebär att en stor del av innehållet i artiklarna som analyserats driver en konsumtionsinriktad kreativ klass till området. Vilket i sin tur innebär att de innehåll som medierna producerar kring Møllevången driver gentrifieringsprocessen i Møllevången framåt enligt Lees, Slater & Wyllys (2008:32) redogörelse.

7. Diskussion

Nedan följer inledningsvis en sammanfattning över studiens slutsatser relaterade till de syfte och frågeställningar som presenterats under avsnitt 2.3-2.4. Vidare följer en diskussion kring resultatens generaliserbarhet och en reflektion över tänkbar kritik kring studiens resultat. Slutligen redovisas en diskussion kring hur den kunskap som har utvunnits genom studien kan användas för att förstå mediernas makt ur ett bredare perspektiv, samt förslag på vidare forskning för att utöka kunskapen kring de slutsatser som dragits i denna studie.

7.1 Sammanfattning av studiens slutsatser

Resultaten för ovanstående analys kan sammanfattas enligt följande. De sammantagna diskurserna som återfinns i den svenska pressens porträttering av området Möllevången i en gentrifieringsprocess är diskursen om Möllevången som fattigt, diskursen om att Möllevången är befolkat av den kreativa klassen i enlighet med Floridas (2006:262-263) beskrivning. Även diskursen kring gentrifieringen som orsak till att kreativa platser går förlorade för att ge plats för vinstdrivande verksamheter, diskursen om kriminalitet, en nostalgisk diskurs. Samt slutligen i tre av fyra artiklar diskursen om den goda gentrifieringsprocessen. Den ideologi som genomsyrande samtliga artiklar var neoliberalismen.

Den slutsats som kan dras efter dessa resultat är således att de diskurser som återfinns i den svenska pressens porträttering kring Möllevången i en gentrifieringsprocess under den aktuella tidsperioden 1 oktober 2022 till 31 mars 2023 är ovanstående diskurser. Vidare är den genomsyrande ideologin i det material som studerats neoliberalismen. Vilket tyder på att den ideologi som genomsyrar den svenska pressens bevakning av Möllevången under det tredje stadiet av gentrifieringsprocessen är neoliberalismen. Då den aktuella period som har studerats sammanfaller med de tredje stadiet av gentrifieringsprocessen enligt Hansens (2019:161-163) forskning, kan slutsatsen dras att detta är den ideologi som dominerar i pressen under Möllevångens tredje stadie av gentrifieringsprocessen.

7.2 Resultatens generaliserbarhet

Som tidigare nämnt i avsnitt 5.2.2 generaliseringsanspråk, utgår denna studie från ett generaliseringsanspråk som bygger på en teoretisk generaliserbarhet i enlighet med Esaiassons m.fl (2017:158-160) beskrivning. Vilket innebär att de resultat som framhålls i denna studie ska vara applicerbara till en teoretisk grund och genom denna extrahera fynd

som kan generaliseras till andra kontexter eller fall (ibid.). I avsnitt 6.5 intertextuella relationer och kontextualisering har de fynd som gjorts i samband med analysen satts i relation till andra kontexter där andra forskare som exempelvis Hunning & Schuster (2015), samt Thörn & Holgersson (2016) studerat mediers inverkan på gentrifieringsprocessen i andra fall än Møllevången. Där flera likheter noterades mellan de olika fallen, både i form av de diskurser och den ideologi som återfanns i de material som studerats, men också bland de strategier som använts för att legitimera den neoliberalistiska ideologin.

Utöver den teoretiska förankringen är även den interna- och externa validiteten viktig att studera i samband med studie för att utvärdera studiens generaliserbarhet (Esaiasson m.fl 2017:59). Den interna validiteten beskriver som tidigare nämnt hur välgrundade de slutsatser som dragits i samband med denna studie är (ibid.). I arbetet med denna uppsats har ambitionen alltid varit att tolka och koda det material som använts i studien på ett så transparent, objektivt och tillförlitligt sätt som möjligt, samtidigt finns det en medvetenhet kring att tillförlitligheten kring analysen hade kunnats förstärkas om det var två personer eller fler som stod bakom denna uppsats. Då hade tolkningen kunnat jämföras minst två personer emellan för att upptäcka tolkningar som skilde sig åt. Detta är en princip som Bryman (2011:296) benämner som interbedömarreliabilitet och ska nämnas är en vanligast förekommande princip bland kvantitativa innehållsanalyser, men innehåller ändå en princip som hade kunnats appliceras på tillvägagångssättet i denna studie. Med den externa validiteten avses, som nämnt, möjligheten att generalisera de slutsatser som sammanfattats ovan till andra kontexter (Esaiasson m.fl 2017:59). Utifrån ovanstående diskussion, då det finns en god teoretisk förankring som styrker de slutsatser som denna studie kommit fram till, går det att generalisera slutsatsen i den mening att neoliberalismens synlighet i medierna bidrar till att både legitimera och driva en gentrifieringsprocess framåt. Detta stöds av de slutsatser som denna studie kommit fram till, men även utav Artz (2016:503), Lees, Slater & Wyllys (2008:32) och Thörn & Holgersson (2016:671-672) forskning. Det finns dock ingen teoretisk förankring till att de diskurser som finns i den svenska pressen kring Møllevången, som denna studie identifierat, skulle vara generaliserbara till flera fall. Vissa diskurser som identifierats, exempelvis diskursen kring kriminalitet, återfinns i tidigare forskning (Thörn & Holgersson 2016:671-672) som ett sätt att legitimera en gentrifieringsprocess hos den allmänna opinionen. Detta gäller dock inte alla diskurser som identifierats, vilket tyder på att de är en stor sannolikhet att många av dem är fall typiska och således inte kan generaliseras

till andra kontexter i enlighet med Golafshanis (2003:603) resonemang. Sammanfattningsvis avslutas detta avsnitt med en förhoppning kring att läsaren finner denna redogörelse för vad som gjorts för att säkerställa en god validitet och reliabilitet i samband med studien, transparent och således själv kan bilda sig en uppfattning kring slutsatsernas generaliserbarhet.

7.2.1 Reflektion över tänkbar kritik

En tänkbar invändning mot denna studie är att Sydsvenskan (2016) själva beskriver sig som en oberoende liberal tidning. Sydsvenskan står för 2 av de 4 texter som ligger till grund för den föregående analysen. Därav kan man argumentera för att det inte är anmärkningsvärt att den ideologi som genomsyrar de texter som studerats i denna studie är just neoliberalismen. Samtidigt utgörs den andra hälften av texterna som har analyserats inte av tidningar som beskriver sig själva som oberoende liberala, Aftonbladet och Skånska Dagbladet, vilka också enligt resultatet för studien innehöll neoliberalismen som genomsyrande ideologi.

Sydsvenskan (2016) själva uppger de att de når 70% av invånarna i regionen med sitt innehåll, vilket indikerar att de står för en stor andel av de medieinnehåll som bevakar de område där Möllevången ligger. För läsaren som vill argumentera för att det inte är anmärkningsvärt att den neoliberalistiska ideologin återfanns i de texter som Sydsvenskan står bakom, kan man istället reflektera över vad det innebär för samhällsfrågor som gentrifieringen att liberala aktörer styr en betydande del av mediemarknaden i regionen.

En annan tänkbar invändning kring resultaten skulle kunna vara att de material som ligger till grund för studiens resultat inte är fullständigt representativa för fallet Möllevången. Denna studie har utgått från material producerat under 6 månader, från 1 oktober 2022 till 31 mars 2023, det är möjligt att en studie som studerat material från en annan tidsperiod kan finna andra resultat. Dock finns det mycket tidigare forskning (se avsnitt 6.5) som tidigare nämnt stärker de resultat som studien kommit fram till. Under avsnitt 5 och 7.2 ovan presenteras reflektioner kring studiens validitet och reliabilitet, för att visa på de arbete som har gjorts i samband med denna studie för att säkerställa ett så giltigt resultat som möjligt. För läsaren som fortfarande är osäker uppmuntras egen vidare forskning, som Tolfo & Doucet (2021:1420) nämnt, behövs mer kritisk forskning på ämnet medier och gentrifiering.

7.3 Vidare diskussion om mediernas makt

Hur kan mediernas makt ur ett bredare perspektiv förstås genom de diskurser och den ideologi som återfinns i medieporträtteringen kring Møllevången? Utifrån de slutsatser som har dragits i samband med denna studie är det tydligt neoliberalismen som ideologi genomsyrar de texter som beskriver Møllevången i en gentrifieringsprocess alternativt i en förändring. Vidare är diskursen om den goda gentrifieringen närvarande i en stor andel av texterna (se avsnitt 6). Hammami m.fl (2022:3-4) pekar på kopplingen mellan neoliberalism i medierna och legitimeringen av en gentrifieringsprocess. Vilket tyder på att de resultat som studien resulterat i, utöver slutsatserna kring vilken ideologi och vilka diskurser som medieporträtteringen av Møllevången innehåller, även indikerar att medierna är en stor maktfaktor när det kommer till en gentrifieringsprocess legitimering och fortskridande. Som tidigare nämnt ska detta inte enligt Berglez (2019:239) resonemang, förstås som att samtliga journalister medvetet legitimerar neoliberalismen som ideologi och således bidrar till gentrifieringsprocesser i städer runt om kring oss. Utan snarare ett tecken på mediernas sammantagna makt över samhällsliga förändringar, bland dessa gentrifieringsprocesser, runt omkring oss.

7.3.1 Förslag till vidare forskning

Utifrån den diskussion som förts i detta avsnitt är det två områden för vidare forskning kring medier och gentrifiering som är intressanta att föreslå. Det första är att studera hur olika medieproducenter som tidningar, men också andra som tv-program eller ljudmedia, porträtterar en gentrifieringsprocess i förhållande till deras ideologiska- eller opartiska ståndpunkt som exempelvis public service innehar. Det skulle vara intressant att studera andra medieproducenter än de som inkluderats i denna studie för att se om studiens resultat håller eller behöver omprövas i relation till denna typen av vidare forskning.

Vidare skulle det även vara av intresse att genomföra en intervjustudie med journalister som porträtterat ett område som genomgår eller genomgått en gentrifieringsprocess för att skapa en djupare förståelse kring deras medvetenhet kring mediernas makt och den egna tankeprocessen kring detta.

Referenser

Aftonbladet. (2022). *Splittrat Sverige*. Hämtad 2023-04-23 från <https://www.aftonbladet.se/story/splittrat-sverige>

Artz, Lee. (2016). The Media of Power, the Power of Media. *Perspectives on global development and technology*, 2016(15), s.497-519.

Axelsson, Ola. (2022, 4 november). Asino bjuder på nattpasta och hemma hos känsla. *Skånska dagbladet*. 14.

Berglez, Peter. (2019). Kritisk diskursanalys. I Ekström, Mats & Johansson, Bengt. (red.) *Metoder i medie- och kommunikationsvetenskap*. (s.225-254). Lund: Studentlitteratur.

Bryman, Alan. (2011). *Samhällsvetenskapliga metoder*. (Andra upplagan). Stockholm: Liber.

Esaiasson, Peter, Gilljam, Mikael, Oscarsson, Henrik, Towns, Ann & Wängnerud, Lena. (2017). *Metodpraktikan. Konsten att studera samhälle, individ och marknad*. Stockholm: Wolters Kluwer AB.

Florida, Richard. (2006). *Den kreativa klassens framväxt*. Göteborg: Daidalos.

Gillberg, Jonas. (2022, 7 december). Bagdad Livs tvingas slå igen efter höjda hyror. *Sydsvenskan*. 8.

Golafshani, Nahid. (2003). Understanding Reliability and Validity in Qualitative Research. *The Qualitative Report*, 8(4), s.597-607

Hammami, Feras, Jewesbury, Daniel & Valli, Chiara (2022). Exploring Injustices through Heritage in the Neoliberal City. I Hammami, Feras, Jewesbury, Daniel & Valli, Chiara (red.) *Heritage, Gentrification and Resistance in the Neoliberal City*. (s.1-26). New York: Berghahn Books.

Hansen, Christina. (2019). *Solidarity in diversity. Activism as a pathway of migrant emplacement in Malmö*. (Dissertation series in Migration, Urbanisation, and Societal Change, 7) [Doktorsavhandling, Malmö Universitet.]

Hunning, Sandra & Schuster, Nina. (2015). 'Social mixing or 'Gentrification'? Contradictory perspectives on urban change in the Berlin District of Neukölln. *International journal of urban and regional research*, 39(4), s.738-755

Kadhammar, Peter. (2022, 10 oktober). V starkast i Sveriges skönaste område. *Aftonbladet*. 13.

Lees, Loretta, Slater, Tom & Wyly, Elvin. (2008). *Gentrification*. New York: Routledge.

L. Ott, Brian & L. Mack, Robert. (2014). *Critical media studies. An introduction. Second edition*. John Wiley & Sons, Inc

Phelan, Sean. (2014). *Neoliberalism, Media and the political*. London: Palgrave Macmillan UK

Strand, Elinor. (2023, 12 februari). Trean på möllan har gjort dem till miljonärer. *Sydsvenskan*. 6-7.

Sydsvenskan. (2016, 5 maj). *Välkommen till oss på sydsvenskan*. Hämtad 2023-05-10 från <https://www.sydsvenskan.se/2016-05-05/valkommen-till-oss-pa-sydsvenskan>

Thörn, Catharina & Holgersson, Helena. (2016). Revisiting the urban frontier through the case of New Kvillebäcken, Gothenburg. *City*, 20(5), s. 663-684.

Tolfo, Giuseppe & Doucet, Brian. (2021). Gentrification in the media: the eviction of critical class perspective. *Urban Geography*, 42(10), s. 1418-1439.

TT Nyhetsbyrån. (1986, 3 December). Möllevång. *Tidningarnas Telegrambyrå*.

Törnberg, Petter & Uitermark, Justus. (2022). Urban Mediatization and Planetary Gentrification: The Rise and Fall of Favela across Media Platforms. *City & Community*, 21(4), s.340-361.

Vetenskapsrådet (2017). *God Forsknings sed*. Stockholm: Vetenskapsrådet.

Winther Jørgensen, Marianne & Phillips, Louise. (2000). *Diskursanalys som teori och metod*. Lund: Studentlitteratur.