

# JMG

## Mellan Askim och Angered

En kvantitativ undersökning av mediers framställning av individer i socio-ekonomiskt olika boendekområden.

Författare: Fanny Edstam & Joacim Kettil

Handledare: Magnus Fredriksson

Kandidatuppsats

Journalistprogrammet vårterminen 2014



UNIVERSITY OF GOTHENBURG  
DEPT OF JOURNALISM, MEDIA AND COMMUNICATION

# Abstract

---

**Authors:** Fanny Edstam & Joacim Kettil

**Title:** Between Askim and Angered. A quantitative research of media's presentation of individuals in different socio-economic residential areas.

**Level:** Bachelor of Journalism

**Location:** University of Gothenburg

**Language:** Swedish

**Number of pages:** 41

Gothenburg is a city that struggles with the issues of segregation. Residential areas like Askim are poorly integrated and areas like Angered have a high amount of immigrated inhabitants. Our hypothesis, with this in mind, is that one can assume media reports from different socio-economic residential areas in different ways. The assumed difference in reporting can have an effect in the readers beliefs that an area can be better or worse than it actually is. In this way media can reinforce or cement an already substantial belief on what residential areas and their inhabitants are like, when the truth can be more balanced.

If you only hear positive stories from one area, or on the other hand only negative ones from another, the reader is primed to connect the residents to the same issues. Therefore, the study aims to evaluate how people are portrayed in local media depending on what socio-economic residential area they reside in.

A quantitative content analysis on three local newspapers was conducted during the year of 2013 with a total of 633 coded and analyzed units of articles who mention the residential areas.

The residential area Nordost and its inhabitants are portrayed in a more negative way compared to the residential areas Centrumväst and Sydväst. The findings are connected to different media theories like framing and priming.

It is concluded that our results on the whole match our hypothesis and our theories. But it is problematic to draw any definite conclusions because of the comparatively small amount of variables we analyzed.

**Keywords:** Media effects, Media image, socio economic status, Askim, Angered, Majorna

# Innehåll

<b>1. Inledning</b> .....	<b>5</b>
1.1 Syfte och frågeställningar.....	5
<b>2. Teori och tidigare forskning</b> .....	<b>7</b>
2.1 Mediebildens: att gynnas eller missgynnas .....	7
2.2 Medieeffekter; dagordningsteori, priming och framing .....	7
2.2.1 Dagordningsteori .....	8
2.2.2 Priming .....	8
2.2.3 Framing .....	8
2.3 Journalistiska ideal .....	9
2.4 Nyhetsvärdering .....	10
2.5 Resultat från tidigare forskning .....	11
2.6 Sammanfattning och hypoteser .....	12
<b>3. Metod och material</b> .....	<b>13</b>
3.1 Val av metod .....	13
3.2 Analysenheter och urval .....	13
3.3 Undersökta områden .....	14
3.4. Viktiga variabler .....	15
3.5 Ett försök till förändrad diskurs .....	17
<b>4. Validitet och reliabilitet</b> .....	<b>19</b>
4.1 Objektivitet och interkodarreliabilitet .....	19
4.2 Validitet .....	22
<b>5. Resultat</b> .....	<b>23</b>
5.1 Boendeområdenas exponering och skildring i media .....	23
5.2 De boendes exponering och skildring i media .....	27
5.3 Orsaksförklaring och pluralistisk framställning av boende .....	32

<b>6. Diskussion och slutsats .....</b>	<b>36</b>
6.1 Resultaten i jämförelse med teori och tidigare forskning .....	36
6.2 Slutsats: Svårigheten med resultat och icke resultat .....	38
6.3 Förslag på fortsatt forskning .....	38
<b>Källförteckning .....</b>	<b>40</b>
B1. Kodschema med definitioner	

# 1. Inledning

Göteborg är en segregerad stad.<sup>1</sup> Idag är områden som Saltholmen, Hovås, Askim och Näset dåligt integrerade medan Angered, Hjällbo, Gårdsten och Eriksbo är områden som har en mycket stor andel utlandsfödda boende. Statistik gällande inkomst och arbetslöshet visar att det är samma områden som hamnar på botten- respektive toppplaceringar även i dessa kategorier.<sup>2</sup>

En kan utifrån denna kunskap anta att det finns en allmän inställning att Angered, Hjällbo, Gårdsten och Eriksbo är områden som är problematiska att bo i. Vice versa kan det finns en allmän inställning att Saltholmen, Hovås, Askim och Näset är områden som är trygga, resursstarka och attraktiva att bo i. Det finns därför skäl att anta att även media rapporterar kring olika typer av socio ekonomiska boendeområden på olika sätt. Men det kan då finnas en risk att skillnaden i rapportering i media förstärker och cementerar en uppfattning om hur ett område och dess invånare är, när verkligheten kanske är mer balanserad.

Det har inte genomförts många vetenskapliga utredningar på just områden i Göteborg och deras rykte, men flera andra städers liknande områden har undersökts och resultaten är talande. Miljonprogramsområden där integrationen har blivit ett problem och områden som ofta omtalas i media i negativa ordalag stigmatiseras och demoniseras hos stadens boende.

Ett exempel på en sådan rapport är genomförd av Högskolan i Dalarna<sup>3</sup> där det läggs stor skuld på medias hantering av dessa områden. I undersökningen har flertalet anställda vid kommunala bostadsbolag intervjuats om hur de ser på vad som påverkar ett områdes rykte. En övervägande del anser att lokalmedias rapportering påverkar ryktet avsevärt. Några av respondenterna påpekar bland annat att de anser att brottsrapporteringen från området har ökat stort de senaste åren. De kan dock inte svara på om de själva märkt av att brotten i sig har ökat.

## 1.1 Syfte och frågeställningar

Syftet med denna uppsats är att undersöka dels hur olika socio-ekonomiska områden porträtteras i media, men framförallt om en persons boendeplats påverkar hur hen framställs. Hur en person framställs i media kan beskrivas med det sammanfattande ordet mediebild. I mediebilden kan det finnas flera olika sätt att gynnas eller missgynnas. Vi vill bland annat undersöka hur mycket utrymme de olika bostadsområdena får i media och vad som tas upp. Det är intressant eftersom det avgör vilka ämnen de boende i olika områden får förhålla sig till. Exempelvis om ett specifikt område enbart skrivs om när brott har begåtts.

Men vi vill framförallt fokusera på de boende i sina respektive socio-ekonomiska områden. Bland annat genom att undersöka om de boende i olika socio-ekonomiska områden skildras olika, några mer positivt än andra. Vi vill också undersöka vilka i området som får komma till tals. Är det mer kvinnor än män, vilka åldrar och vilka etniciteter får representeras? Vi vill också

---

<sup>1</sup> Sundell, Anders (2013, 7 november) *Sveriges mest segregerade städer*. [blogginlägg]

<sup>2</sup> Göteborgs stad (2014) Statistik. Hämtad 2014-05-14 [hemsida]

<sup>3</sup> Gustavsson, Eva & Håkansson, Johan (2012). *Vilken image har miljonprogrammets bostadsområden i medelstora städer*. Arbetsrapport 2012:6. Högskolan Dalarna.

undersöka om det kan vara så att vissa områden får representeras av personer som inte bor i området.

Vi har också som ambition att undersöka huruvida en persons bostadsområdes medialt fastställda egenskaper överförs till personen själv. Exempelvis genom att nyheten eller storyn förklaras av ens socio-ekonomiska situation eller tvärtom av ens individuella egenskaper. Vidare vill vi undersöka om en person i ett specifikt socio-ekonomiskt område tilldelas kollektiva egenskaper tillsammans med andra boende eller om den boende får stå för sig själv.

Alla dessa frågor ska ses i ett sammanhang där vi ställer oss frågan vad ens socio-ekonomiska område gör med personers mediebild samt hur det påverkar mottagaren. Vi har valt tre frågeställningar, en empirisk och två teoretiska, att försöka besvara:

- ***Hur ser mediebilderna ut och skiljer sig mediebilderna av de boende mellan olika socio-ekonomiska områden?***
- ***Hur kan mediebilderna av de boende förklaras av vedertagen medieforskning?***
- ***Om mediebilderna för de boende och deras olika socio-ekonomiska områden skiljer sig, är det ett problem för media och i så fall på vilket sätt?***

Den första empiriska frågan tänker vi försöka besvara genom en kvantitativ undersökning som presenteras i metodkapitlet. De två andra frågorna hoppas vi kunna besvara genom att koppla våra resultat och dra slutsatser genom tidigare forskning och redovisade teorier.

## 2. Teori och tidigare forskning

I detta kapitel sammanfattar vi de viktigaste teorierna och den forskning vi använt oss av för att genomföra vår undersökning.

### 2.1 Mediebilden; att gynnas eller missgynnas

Vi har valt att bland annat utgå från Kent Asps teorier kring mediebilden när vi gjort vårt kodschema och analyserat resultaten. Han menar att medierna har en central maktposition som genom sitt urval och genom sin presentation kan gynna eller missgynna olika aktörer. Framförallt har han studerat politiker som aktörer under valrörelsen. Men han menar att hans teorier inte bara behöver gälla politiska partier, utan också storföretag, fackliga organisationer, nationer, myndigheter och enskilda personer. Vi har valt att applicera hans teorier på vårt fall, en grupp individer boende i samma område. Den så kallade mediebilden är ett sammanfattande ord för vilken bild nyhetsmedierna ger dessa personer. Kent Asp menar att det finns tre olika sätt en i detta fall enskild boende eller en grupp av boende kan gynnas eller missgynnas på.

För det *första* kan de boende gynnas eller missgynnas genom den bild som ges av de boende som aktörer, exempelvis genom den uppmärksamhet hens får eller på vilket sätt personen framställs.

För det *andra* kan en person gynnas eller missgynnas genom det sätt på vilket personen relateras till olika frågor, företeelser eller sammanhang. En person kan till exempel missgynnas genom att den förbinds med företeelser som personen inte önskar.

För det *tredje* kan en person gynnas eller missgynnas genom den bild som medierna ger av personen.

Dessa tre sätt, var för sig eller tillsammans, kan gynna eller missgynna en aktör. En aktör kan alltså ges en gynnsam uppmärksamhet i vissa avseenden, men missgynnas i andra sammanhang. Slutsatserna bör därför behandlas först var för sig och sedan med en samlad bedömning. Sammantaget blir detta ett underlag för slutsatser om i vilken utsträckning mediebilden kan anses vara partisk. I detta fall partisk som i att de förutsätter olika egenskaper baserad på en uppfattning kring olika socio-ekonomiska områden <sup>4</sup>.

### 2.2 Medieeffekter; Dagsordningsteori, priming och framing.

Att massmedier påverkar opinion och sina läsares verklighet finns det en betydande mängd forskning som säger. För att kunna förstå hur och för att kunna mäta i vilken grad media påverkar allmänheten används primärt tre teorier av medieeffekter. Dessa tre är dagordningsteori, priming och framing.

---

<sup>4</sup> Asp, Kent, (2002) *Partiskheten och valutgången. En studie av valrörelsens medialisering*. Göteborgs universitet. Institutionen för journalistik och masskommunikation.

### 2.2.1 Dagordningsteori

Det material som får utrymme i media är också det material som allmänheten anser vara viktigt. Medan en del forskare menar att media påverkar och dikterar vad allmänheten ska tycka om viktiga ämnen menar exempelvis medieforskarna McCombs och Shaw att det inte alls behöver vara så hårddraget. Media behöver inte i det påverka *hur* läsarna tycker i olika frågor, utan snarare *att* de tycker någonting om ämnet överhuvudtaget<sup>5</sup>. Detta kallas också för agenda-setting.

Enligt vår hypotes kan alltså media påverka allmänheten att tycka någonting om olika områden i Göteborg beroende på nyhetsrapporteringen därifrån. Därför vill vi undersöka exponeringen av de olika områdena. Är anledningen till att allmänheten oftare tycker till om Angered än Hovås för att resurssvaga områden förekommer mer, och oftare i negativ skildring, än resursstarka områden?

### 2.2.2 Priming

Primingteorin är nära besläktad med dagordningsteorin. Medan dagordningsteorin beskriver medias agerande fokuserar priming på hur medias agendasättande påverkar läsaren på ett psykologiskt plan. Primingteorin menar bland annat att när läsaren konsumerar en nyhetsartikel görs kopplingar både medvetet och omedvetet mellan de ämnen som tas upp<sup>6</sup>. För vår undersökning är detta intressant i exempelvis kopplingen mellan negativa artiklar om resurssvaga områden och beskrivningen av dess boende i artiklar som behandlar andra ämnen. För vår undersökning kan priming vara en viktig teori att ha i åtanke då vår hypotes innebär att ett områdes egenskaper kan överföras till de boende.

### 2.2.3 Framing

Nyhetsmedia har i Sverige länge värderat intentionen att förmedla en verklighet, inte minst genom att följa Westerståhls fyra krav på objektiv journalistik. Där värderas ledorden sanning, relevans, balans och neutral presentation högt<sup>7</sup>. Men vad är egentligen sanning och verklighet? På senare år har begreppet verklighet diskuterats mer och mer inom mediaforskningen. Vems eller vilken verklighet är det som förmedlas. Klart är att en text eller ett inlägg minst alltid passerar ett filter, journalistens perspektiv av händelsen, innan den förmedlas till

---

<sup>5</sup> McCombs, M. E. & Shaw, D. L., (1972). "The Agenda-Setting Function of Mass Media." *The Public Opinion Quarterly*, 36(2)

<sup>6</sup> Shehata, Adam, (2012). "Medierna och makten över publiken. i: L. Nord & J. Strömbäck, red. *Medierna och demokratin*. Lund: Studentlitteratur

<sup>7</sup> Hvitfelt, Håkan. (1985). *På första sidan: en studie i nyhetsvärdering*. Beredskapsnämnden för psykologiskt försvar. Stockholm



konsumenterna<sup>8</sup>. Hur journalisten eller media ramar in (frame) en nyhet eller händelse har alltså betydelse för vilka frågor som väcks i artikeln eller hur den uppfattas av mediekonsumenten. Efter det skall en händelse också föras genom det filter som är mediets utformning. Hur mycket av historien som får plats på det utrymme som tilldelats nyheten, vad för vinkling i samkörning med relaterade artiklar och det aktuella mediets framtoning. Vad som händer är till slut inte nödvändigtvis detsamma som det som förmedlas till konsumenten<sup>9</sup>.

Att media har en socialiserande roll i samhället har konstaterats löpande i mediaforskningen. Media fungerar som en bärare av kultur och normer och kan genom framing både ändra och förstärka normer och ideologiska uppfattningar i samhället<sup>10</sup>. Medias socialiserande roll är viktig att ha i åtanke gällande vår undersökning. För många konsumenter av lokalmedia i Göteborg är rapporteringen från vissa områden den enda kontakten de har med dessa områden.

## 2.3 Journalistiska ideal

Monika Djerf-Pierre och Jenny Wiik konstaterar i boken *Medier och demokrati* att intresset för journalisters bakgrund och värderingar påverkar medias innehåll. Värderingar antas påverka journalisters urvalsprocess<sup>11</sup>. Författarna påpekar också att vilka grupper i samhället som tilldelas en röst är en viktig fråga. Synlighet i det offentliga rummet är en demokratifråga eftersom olika gruppers representation i media ger dem en möjlighet att påverka samhällsutvecklingen och göra sina röster hörda.

Institutionen för journalistik, media och kommunikation vid Göteborgs universitet har utfört två större undersökningar hur journalister själva ser på de journalistiska idealen, 1989 och 2010. En kan med hjälp av dessa två undersökningar tydligt se vilka ideal journalisterna själva valt att upprätthålla och värdera högt. Från undersökningen 2010 kan avläsas att ideal som objektivitet, att låta olika opinioner komma till tals och journalistens roll som maktgranskare har stärkts sedan 1989<sup>12</sup>. Andra ideal som journalisterna själva anser hör till journalistiken som till exempel vara kritiker av samhällets orättvisor och att både påverka och spegla den allmänna opinionen anses lika viktiga som undersökningen på 80-talet. Det enda ideal som försvagats och som journalisterna inte längre ser som en viktig uppgift är att vara språkrör för lokal opinion. Noterbart från denna undersökning är också att journalisterna i mycket stor utsträckning kommer från ett samhälleligt mellanskikt och sympatiserar i lika stor utsträckning med gröna och röda partier<sup>13</sup>.

---

<sup>8</sup> Shehata, Adam, (2012). "Medierna och makten över publiken. i: L. Nord & J. Strömbäck, red. *Medierna och demokratin*. Lund: Studentlitteratur

<sup>9</sup> Ibid.

<sup>10</sup> Scullion, Richard, (2013) "Making it easy to resist"; i Charles, Alec, red. *Media and democracy*. Cambridge Scholars Publishing,

<sup>11</sup> Djerf-Pierre, M. & Wiik, J., (2012). "Journalistiken och journalisterna" i: L. Nord & J. Strömbäck, red. *Medierna och demokratin*. Lund: Studentlitteratur.

<sup>12</sup> Hadenius, Weibull & Wadbring, (2011) *Massmedier - Press, radio och tv i den digitala tidsåldern*, Ekerlids

<sup>13</sup> Djerf-Pierre, M. & Wiik, J., (2012). "Journalistiken och journalisterna" i: L. Nord & J. Strömbäck, red. *Medierna och demokratin*. Lund: Studentlitteratur.

De ideal som journalister själva anser vara viktiga och stämmer överrens med journalistrollen matchar också bra med resultatet av den pressutredning staten tillsatte 1994 för att vidareutveckla de etiska regler som finns för press, radio och tv i Sverige<sup>14</sup>.

Jenny Wiik har också ställt sig frågan om journalistiken genomgår en slags avprofessionalisering<sup>15</sup>. Genom att studera en nationell enkät gällande journalisters syn på ideal och uppdrag från 1989 och från 2010 och analysera dessa data genom teorier om professionalisering söker hon svar på om det finns en samlad "identitet" för svenska journalister.

Huvudpoängen som nås är att den svenska journalistiken inte har avprofessionaliserats utan främst reformerats. Stora organisatoriska förändringar har skett främst av teknologiska anledningar, men de flesta ideal svenska journalister värderade högt tillbaka i tiden har förstärkts under senare år<sup>16</sup>. Det slås också fast att svenska journalister, i takt med medias utveckling till en mer marknadsanpassad mediavärld, anpassat sina ekonomiska värderingar. Men ändå är tilliten till de journalistiska idealen stora hos den svenska journalistkåren.

## 2.4 Nyhetsvärdering

Om det visar sig att de flesta nyheter som rapporteras från Angered eller Högsbo är blåljusnyheter behöver det inte vara en snedvridning av nyheter från området. Det kan helt enkelt vara så att de ofta sker brottslighet i området. Då är det naturligt att media rapporterar om det. För att denna aspekt skall komma med på ett teoretiskt plan i vår undersökning kommer vi här göra en genomgång för det mest grundläggande inom medias nyhetsvärdering.

Nyhetsvärdering kan kortfattat delats upp i två synsätt. Det första och mest traditionella är ett idealistiskt synsätt där nyheten baseras på journalisten och redaktionens intresse för nyheten. Stor vikt läggs vid de journalistiska idealen. Att förmedla något samhällsnyttigt. Det andra synsättet är ett kommersiellt synsätt. Det fokuserar på nyheter som genererar läsare, klick på webben och delningar på sociala medier. Forskning visar att det kommersiella synsättet har fått allt mer utrymme i traditionella media. I den allt mer kommersialiserade mediavärlden tar ekonomin ibland överhanden på de journalistiska idealen<sup>17</sup>.

Mer specifikt vad som gör en nyhet till en nyhet förlitar sig många forskare fortfarande på Prakkes tre principer bestående av tid, kultur och rum från 1969. Enkelt förklarat skall en bra nyhet ha ägt rum nyligen, vara relevant för den tilltänkta läsaren och/eller ha skett så nära läsaren som möjligt. Den svenska medieforskaren Håkan Hvitfeldt har vidareutvecklat ett antal punkter för vad som gör en nyhet i svensk media. Han trycker bland annat på att händelser bör vara viktiga eller relevanta. De kan handla om politik, ekonomi, brott och olyckor samt att händelserna kan handla om någon form av avvikelser eller att de innehåller elitpersoner<sup>18</sup>.

---

<sup>14</sup> Allmänna Pressombudsmannen (2014) *Etiska regler för press, tv och radio*. Hämtad 2014-05-14 [hemsida]

<sup>15</sup> Wiik, Jenny, (2010) *Journalism in transition*, Litorapid Media AB. Göteborg.

<sup>16</sup> Ibid

<sup>17</sup> Shehata, Adam., (2012). "Medierna och makten över publiken" i: L. Nord & J. Strömbäck, red. *Medierna och demokratin*. Lund: Studentlitteratur,

<sup>18</sup> Hvitfeldt, Håkan. (1985). *På första sidan: en studie i nyhetsvärdering*. Beredskapsnämnden för psykologiskt försvar. Stockholm

Förekomsten av elitpersoner är också någonting som vi undersökt i våra analysenheter. Det skulle kunna ses som ett exempel på att de journalistiska idealen ställs mot den ekonomiska verkligheten på grund av en kommersialisering av media sfären. Idealistiskt hade det eventuellt varit mer intressant med en boende som kommenterar en händelse. Läsarna dras dock mer till att elitpersoner uttalar sig.

## 2.5 Resultat från relevant tidigare forskning

### Vilken image har miljonprogrammets bostadsområden i medelstora svenska städer?

Eva Gustavsson och Johan Håkansson vid Högskolan i Dalarna har genomfört en kvalitativ undersökning rörande så kallade miljonprogramsområden i fem medelstora svenska städer. Syftet med rapporten var att utifrån begreppen image och storytelling klargöra om vissa områden i dessa städer har ett tydligt rykte och vad detta i sådana fall beror på<sup>19</sup>. Den kvalitativa undersökningen genomfördes genom att intervjua anställda vid kommunala bostadsbolag som arbetar med att hyra ut lägenheter i dessa områden. Respondenterna i undersökningen är samstämmiga i att för varje miljonprogramsområde finns två etablerade bilder av hur området är. Författarna kallar dem för inifrån- och utifrånbilder. Inifrånbilderna kommer från de boende och vad de berättat för respondenterna om området. De boende trivs bra att bo där och bostäderna har bra standard. Detta förstärks ytterligare av den låga omsättningen av boende i områdets hyresrätter. Utifrånbilderna kommer från personer som sällan eller aldrig vistats i området. Då talas det istället om en motsatt bild med hög brottslighet, gamla byggnader i behov av renovering och en hög andel bidragstagande population.

Respondenterna är lika samstämmiga i uppfattningen att utifrånbilderna kommer från medias rapportering från området<sup>20</sup>. En återkommande kommentar är att när något dåligt händer blir det artikelserier och reportage från området. När någonting bra händer är det notiser och enstaka artiklar. Författarna kopplar detta resultat till dagordningsteorin.

### Miljonprogrammen och media

Integrationsverket beställde 2000 en rapport om hur Stockholms förorter och dess boende representeras och presenteras i media. Forskarna Urban Eriksson, Irene Molina och Per-Markku Ristilammi tog då en kvantitativ ansats att undersöka det i främst kvällspress<sup>21</sup>. Det gjordes genom att slumpvis söka fram artiklar ur mediadatabaser baserat på nyckelord förknippade med dessa områden. Träffarna samlades sedan ihop till en egen databas som författarna ställde ytterligare frågor till. Tyvärr har författarna inte bifogat kodboken till rapporten så exakt vilka frågor som ställdes redovisas ej.

---

<sup>19</sup> Gustavsson, Eva & Håkansson, Johan (2012). *Vilken image har miljonprogrammets bostadsområden i medelstora städer*. Arbetsrapport 2012:6. Högskolan Dalarna.

<sup>20</sup> Ibid.

<sup>21</sup> Eriksson, Molina & Ristilammi. (2000). *Miljonprogrammen och media - Föreställningar om människor och förorter*. Riksantikvarieämbetet och Integrationsverket. Berlings skog AB.

Författarna konstaterar dock att resultatet är tydligt. De områden som beskrivs följer en mall som skapat ett tillstånd som författarna kallar "andraifiering". Nyheter om områden av denna typ, oavsett om det handlar om positiva eller negativa skildringar, skiljer sig ofta från andra områden som inte förknippas med förortsproblematiken. Exempel på detta är att vid negativa skildringar dyker ofta nyckelord som invandrartätt eller bidragsberoende upp. Vid positiva skildringar beskrivs områden som exempelvis exotiska. De boende sätts ofta inom samma kontext. Det vill säga att områdets egenskaper överförs på de boende. Författarna menar att media i hög grad bidrar till rasifieringen av både dessa områden och dess boende. Genom att media ofta jämför de boende med en slags fiktiv "svenskhet" (normen) är de boende också ofta avvikande från normen.

## 2.6 Sammanfattning och hypoteser

Vi tror att vi kommer få se ungefär samma resultat i vår undersökning som författarna i det tidigare forskningsmaterial-avsnittet ovan. Att resurssvaga områden med stor andel utlandsfödda individer kommer förekomma oftare i negativa sammanhang och att boende kommer få överta egenskaper vanligt förknippade med det område de bor i. Det skall dock noteras att vi anser vår urvalsgrupp av analysenheter vara mer objektiv än de två tidigare forskningsrapporterna. Vi undersöker strategiskt utvalda datum under ett år och skall samla in alla artiklar som publicerats under den tiden.

I den kvalitativa rapporten från Högskolan Dalarna intervjuas enbart anställda vid kommunala bostadsbolag vars jobb det faktiskt är att sälja dessa områden som trivsamma att bo i. Anonymiteten bidrar visserligen till objektivitet men det finns ändå fog för misstankar om jäv. Den kvantitativa rapporten om Stockholms förorter har också undersökt journalistiskt material men de har samlat in de undersökta artiklarna med hjälp av nyckelord som sedan är grunden för deras kritik mot media. Det ger givetvis ett underlag gynnsamt för deras slutsats. Således kommer inte vårt slutresultat vara lika tydligt som de två tidigare men vi tror ändå vi kommer kunna dra i stort samma slutsatser.

Vi tror också, då journalistikåren till stor del består av personer från mellanskiktet av samhället<sup>22</sup> med en stor andel boende i Göteborgs socio-ekonomiska mittenskikt, att vi kommer få en övertikt av artiklar från områden associerade med dessa värden. Vi tror därför att det samlingsområde vi valt att kalla Centrum Väst, innehållandes Majorna, Masthugget, Högsbo och Kungsladugård kommer ge flest träffar.

---

<sup>22</sup>Djerf-Pierre, M. & Wiik, J., (2012). "Journalistiken och journalisterna" i: L. Nord & J. Strömbäck, red. *Medierna och demokratin*. Lund: Studentlitteratur.

### 3. Metod och material

I detta kapitel presenterar vi vilka metoder och vilka urval vi gjort för att genomföra vår undersökning.

#### 3.1 Val av metod

Den metod vi valt att använda för vår undersökning är kvantitativ innehållsanalys. Då vi delvis valt att undersöka hur göteborgare från olika delar av staden framställs i media och om det skiljer sig någonting beroende på vart de bor anser vi att kvantitativ metod är den bästa för att besvara vår frågeställning.

Vi anser att möjligheten att undersöka en större mängd artiklar och inslag ger en bättre översiktssbild av hur det generellt ser ut i lokalmedia vad gäller gestaltningen av boende i olika områden<sup>23</sup>. En kvalitativ studie hade kunnat ge djupare förståelse för hur de boende framställs i detalj men hade också gett tillgång till för få exempel för att kunna dra några generella slutsatser<sup>24</sup>. Vi anser att vi får en bättre översiktssbild med en kvantitativ innehållsanalys och ändå kunna exemplifiera hur de boende beskrivs och gestaltas genom att plocka ut exempel ur texter medan vi kodar artiklarna.

Den främsta nackdelen med kvantitativ innehållsanalys är att det kan tendera till att förenkla materialet och baseras enbart på de frågor vi valt att ställa till texten i vår kodbok<sup>25</sup>. Det kan också anses vara en relativt kvalitativ frågeställning vi har ställt i vår undersökning. Vi anser dock att genom att undersöka frekvensen av hur ofta de boende får representera sitt område och hur de då gestaltas generellt kan hjälpa till att besvara den frågan med större generaliserbarhet. Vi kan då i kombination med frekvensen också plocka ut exempel på hur de boende beskrivs för att stärka analysen av det statistiska underlag vi samlar in.

#### 3.2 Analysenheter och urval

För att försöka besvara vår frågeställning i så stor utsträckning som möjligt har vi valt att undersöka de större tidningarna som bevakar Göteborg på lokalnivå; Göteborgs Tidning, Göteborgsposten och Metro Göteborg.

Vår originalidé var att koda allt redaktionellt material och åsiktsmaterial som berör våra utvalda bostadsområden under utvalda datum i två konstruerade veckor under 2013 för både tidningar, radio och tv. Det är det senaste året där vi kan inhämta analysenheter för hela året. De flesta andra undersökningar vi hittat med angränsande ämnen är dessutom utförda för flera år sedan. Vi anser det därför intressant att undersöka ett närliggande år.

Den första konstruerade veckan sträcker sig från januari till juni och den andra mellan juli och december. Men dessa två konstruerade veckor visade sig generera alldeles för få

---

<sup>23</sup> Esaiasson, P., Gilljam, M., Oskarsson, H., Wängnerud, L. (2007). *Metodpraktikan: konsten att studera samhälle, individ och marknad*. Stockholm: Norstedts juridik.

<sup>24</sup> Ibid.

<sup>25</sup> Ibid.

analysenheter. Vi bestämde oss därför att utöka datumen samt välja bort radio och tv då materialet tog för lång tid att beställa i relation till tiden vi hade att genomföra undersökningen. Samtidigt kan en anta att det underlaget vi skaffat oss är samma nyheter som återfinns i samtliga media. Vi tror därför att materialet vi hade fått in genom att koda radio och tv inte hade påverkat slutresultatet. Istället utökade vi antalet datum för tidningarna att undersöka. Förutom de två konstruerade veckorna undersökte vi var femte dag under 2013 och gick då två varv med denna metod under året. Detta gav tillslut 633 kodade enheter.

De konstruerade veckorna undersöktes via mikrofilm på Kurs- och Tidningsbiblioteket i Göteborg. Detta visade sig snabbt vara en tidskrävande metod och vi övergick till att undersöka var femte dag under året i Mediearkivet. Källor som kryssades i var Göteborgstidningen, Göteborgs Posten (+bilagor) samt Metro Göteborg. Söksträngen som användes för att fånga in alla artiklar om aktuella områden såg ut som följer;

(hjällbo OR angered OR eriksbo OR gårdsten OR kungsladugård OR majorna OR masthugget OR högsbo OR askim OR näset OR saltholmen OR hovås)

Vi har valt att välja bort artiklar från sportsidorna där ofta ett områdes namn visserligen finns med och genererar en träff i vår sökning, men syftar istället till en förening. Exempelvis Näsets IF och Hovås Hockey. Vi har gjort bedömningen att dessa artiklar inte syftar till stadsdelen utan till föreningarna och är därför inte jämförbara med annat material. Artiklar som ändå handlar om sport/friluftsliv har kodats om de inte förekommit i sportdelen och handlat om en individ eller ett område snarare än en klubb eller förening. De sidor vi fokuserat på är nyhetssidorna med både nyhetsartiklar, redaktionellt material och åsiktsmaterial från läsarna. Vi anser att både redaktionellt material och åsiktsmaterial innebär exponering för både områden och dess boende.

### 3.3 Undersökta områden

För att kunna ta ställning har vi undersökt specifik statistik för exempelvis inkomst, socialbidragsnivåer, arbetslöshet och utbildningsnivå hos de boende i olika områden i Göteborg<sup>26</sup>. För att få en så komplett förståelse som möjligt genomfördes också en telefonintervju med Lutz Ewert som arbetar på enheten Samhällsanalys och statistik vid specialiststaben på stadsledningskontoret<sup>27</sup>. Detta för att se om han kunde bekräfta de områden vi genom statistiken valt ut. Lutz Ewert har flerårig erfarenhet av dessa frågor och besitter därför kunskap utöver det statistiska underlaget. Exempelvis en mer översiktlig kunskap om bostadsbestånd och annan socioekonomisk status. Dessutom visar all statistik stadsdelar och då vi valde att undersöka områden inte nödvändigtvis knutna till en stadsdel var Ewert till hjälp. Dessa samlade uppgifter resulterade i följande urval gällande stadsdelar.

---

<sup>26</sup> Göteborgs stad (2014) Statistik. Hämtad 2014-05-14 [hemsida]

<sup>27</sup> Ewert, Lutz, stadsledningskontorets enhet för samhällsanalys och statistik. Telefonintervju 140418

- Angered, Gårdsten, Hammarkullen, Hjällbo som vi väljer att kalla området **Nordost/Nordöstra Göteborg**.
- Högsbo, Majorna, Masthugget och Kungsladugård som vi väljer att kalla området **Centrum-Väst/Centrum-Västra Göteborg**.
- Askim, Saltholmen, Hovås och Näset som vi väljer att kalla området **Sydväst/Sydvästra Göteborg**.

### 3.4 Viktiga variabler

Det finns en fullständig kodbok som bilaga, men här presenterar vi några av studiens variabler som behöver förklaras mer utförligt.

#### Typ (V8)

Att specificera vilken typ av artikel det är som kodats anser vi vara viktigt framförallt på grund av att kunna skilja mellan nyhetsmaterial, insänt material från läsaren och åsiktsmaterial från redaktionen. Dessa tre typer får synas i samma medium, men inte på exakt samma villkor. De kan uppfattas olika av läsaren och går också igenom olika typer av sällningsprocesser. Det redaktionella materialet går bland annat genom nyhetsvärderingsprinciper och det insända materialet av andra sällningsprocesser, exempelvis mer av praktisk natur. Hur många insändare varje tidning får in är svårt att säga, men man kan anta att tidningar inte har ett överflöd av insändare att välja mellan. Vilka områden som får synas och hur de porträtteras i insänt material från läsaren skulle kunna skilja sig från det redaktionella materialet.

#### Skildring av bostadsområde (V10)

Det som bedöms är hur texten som helhet skildras, både i brödtext och pratminus. Vi har valt att skilja på vad vi väljer att kalla implicit eller explicit positiv eller negativ skildring. Ett område kan gynnas eller missgynnas genom det sätt på vilket området relateras till olika frågor, företeelser eller sammanhang.<sup>28</sup> Därför har vi valt att använda oss av implicit skildring som bygger på det osagda, men som ändå syns. Det är något negativt som skett i området, men där varken brödtext eller pratminus innehåller någon uttalad kritik om området. Exempelvis är en artikel om en skjutning i ett visst område implicit negativ. Bostadsområdet sammankopplas helt enkelt med negativa nyheter. Det explicita bygger på det uttalade positiva eller negativa kring ett bostadsområde. Om det i brödtext eller pratminus uttalat nämns att ett område är antingen positivt eller negativt. Självklart är det inte alltid så enkelt att något antingen är explicit eller implicit positivt eller negativt. I de fall när vi varit osäkra har vi helt enkelt valt alternativen "Varken eller" eller "Framgår ej".

---

<sup>28</sup> Asp, Kent, (2002) Medieval 2002. Partiskheten och valutgången. En studie av valrörelsens medialisering. Göteborgs universitet. Institutionen för journalistik och masskommunikation.

## Skildring av boende (V15)

Det som här bedöms är hur den boende som helhet skildras, både genom brödtext och pratminus. På samma sätt som området kan gynnas eller missgynnas genom på det sätt de relateras till olika frågor, företeelser eller sammanhang kan även personer gynnas eller missgynnas på samma sätt.<sup>29</sup> Därför bygger även här det implicita positiva eller negativa på i vilket sammanhang den boende sätts i. Det explicita positiva eller negativa bygger på uttalade positiva ord om den boende. Även denna variabel är problematisk och inte alltid så självklar att alla artiklar är antingen explicit eller implicit positiva eller negativa. I de fall när vi varit osäkra har vi helt enkelt valt alternativen "Varken eller" eller "Framgår ej".

## Huvudämne (V12)

Vi har här valt att koda vilket som är huvudämnet för texten. Detta för att vår valda teori menar att boende kan gynnas eller missgynnas beroende på vilket sammanhang de placeras i<sup>30</sup>. Exempelvis kan en text där huvudämnet är brott eller blåljusnyheter ses som ett sammanhang där den boende missgynnas. Och tvärtom kan exempelvis ämnen som kultur och nöje vara ett sammanhang som man gynnas av att placeras i. Självklart är det inte alltid så självklart att ett specifikt ämne enbart gynnar eller missgynnar så man kan dra sådana slutsatser. Men på det stora hela kan det ändå säga något om ett område och dess boende alltid får förknippas med exempelvis kultur och nöje.

## Huvudaktör (V14), Omtalad aktör (V23) och Skildring av boende i pratminus (V24)

Är huvudaktören en person som är boende i området, en person boende någon annanstans, eller en person som uttalar sig i egenskap av yrke, titel eller position? Utifrån dessa kategorier blir de boende antingen en agerande aktör eller omtalad aktör eller både och. Alltså att de boende uttalar sig om andra boende. Det blir därför intressant att analysera förhållandet mellan agerande aktör i våra pratminus och positiv eller negativ skildring av de omtalade (boende). Uttalar sig de som inte bor i området mer negativt om de boende, eller tvärtom?

De pratminus vi kodar är från huvudaktören och vad denne/dessa uttalar om de boende. Alla pratminus från huvudaktören bedöms i sin helhet som antingen explicit eller implicit negativt eller positivt, eller varken eller. Resterande pratminus som inte är från huvudaktör om de boende faller bort då de inte fyller någon funktion för det vi vill undersöka. Alternativt så har de andra pratminusen redan bedömts tillsammans med resterande text för att bedöma hur artikeln som helhet skildrar de boende.

---

<sup>29</sup> Asp, Kent, (2002). *Partiskheten och valutgången. En studie av valrörelsens medialisering*. Göteborgs universitet. Institutionen för journalistik och masskommunikation.

<sup>30</sup> Ibid.



## Kön, etnicitet & ålder (V16-20)

För att avgöra vilken skillnad, om det finns någon, mellan vilka som får representera ett område har vi undersökt grundläggande fakta om vilka boende som förekommer i artiklarna. Vilka som får synas och komma till tals har Djerf-Pierre och Wiik definierat som en demokratifråga. Vi vet sedan tidigare forskning till exempel att kvinnor får mindre utrymme i media än män<sup>31</sup> och att barn genomgående får få tillfällen att komma tals<sup>32</sup>. Vi vet också, som tidigare noterat i denna undersöknings inledning, genom statsvetaren Anders Sundell att områden i nordost till stor del har en population bestående av personer med annan etnicitet. Kommer det återspeglas i medias rapportering från det området och kommer den skeva rapporteringen av kvinnor och unga vara densamma i alla tre områden?

## Orsaksförklaring (V21 och pluralistisk framställning av boende (V22)

En aktör kan antas gynnas eller missgynnas genom hur olika frågor, företeelser eller sakförhållanden framställs<sup>33</sup>. Exempelvis om den höga arbetslösheten nämns i artikeln då en arbetslös person porträtteras. Att en alltid blir jämförd med sina grannar, som ett slags kollektiv inom ens boendeområde. Motsatt situation kan vara att den driftiga entreprenören helt plockas ur sitt samhälleliga sammanhang och enbart bedöms ut efter sina individuella förutsättningar utan någon relation till andra boende. Det vi vill undersöka är alltså om den boendes livssituation eller sammanhang förklaras och beskrivs efter områdets resurser och dess invånare eller enbart efter den boendes individuella egenskaper. Vi är av uppfattningen att det överlag är mer positivt att beskrivas utifrån sina individuella egenskaper än att jämföras och beskrivas med orsaker på samhällsnivå. Detta för att samhällelig orsaksförklaring i många ögon tolkas som ett slags ursäktande.

## 3.5 Ett försök till ändrad diskurs

Redan när vi skrev vårt första utkast till idé om vad vi ville undersöka hade vi en tanke om att försöka tänka på vilken diskurs vi för i vår undersökning. För oftast ses resurssvaga områden som ett problem, trots att både exempelvis Askim och Angered är segregerade, fast på olika sätt. På samma gång är det de resurssvaga områdena som ses som kärnan till problemet istället för att se hela staden, i det här fallet Göteborg, som segregerad. Vi har därför medvetet försökt tänka annorlunda än den typiska diskursen när vi skrivit vår uppsats och analyserat resultaten.

---

<sup>31</sup> Edström, Jacobsson & Lindsten, (2010). *Räkna med kvinnor! – Nationell rapport*. Global media monitoring project 2010.

<sup>32</sup> Lokebratt, Ioanna (2012). *Får barnen komma till tals? Medieanalys: Om barns synlighet i media*. Retriever.

<sup>33</sup> Asp, Kent, (2002). *Partiskheten och valutgången. En studie av valrörelsens medialisering*. Göteborgs universitet. Institutionen för journalistik och masskommunikation.

Vi har också försökt tänka på hur vi skildrar genus i vår uppsats. Exempelvis har vi lagt till variabeln "Hen" utöver "Kvinnor" och "Män" och vi har valt att alltid placera alternativet "Kvinna" före "Man". Vi har också i våra diagram använt färgen blå för kvinnor och röd för män för att få läsaren att tänka till. Vi har också valt att skriva "En" istället "Man".

## 4. Validitet och Reliabilitet

### 4.1 Objektivitet och interkodarreliabilitet

Ett problem som kan uppstå är interkodarreliabilitet som innebär en risk att två kodare inte kodar samma analysenhet på samma sätt<sup>34</sup>. De flesta av våra variabler exempelvis tidning, storlek, typ och ämne, för att nämna några, lämnar lite utrymme för subjektiva tolkningar. Men det finns några variabler som skulle kunna skilja sig mellan kodare, framförallt positiv/negativ skildring av område och boende. Även våra variabler om orsaksamband och pluralistisk framställning lämnar en del utrymme för olika tolkningar. Vi har därför analyserat de variabler som varit mest utsatta för subjektiva uppfattningar mellan kodare.

**Skildring av område utifrån kodare**

		Fanny	Joacim	Total
Positivt	% inom kodare	35 %	24 %	
	% av total	20 %	11 %	
Negativt	% inom kodare	48 %	51 %	
	% av total	28 %	22 %	
Varken eller/balanserat	% inom kodare	17 %	25 %	
	% av total	9 %	11 %	
Framgår ej	% inom kodare	1 %	0 %	
	% av total	1 %	0 %	
Totalt	% inom kodare	101 %	100 %	201 %
	% av total	58 %	44 %	102 %

**633 kodade artiklar**

Fig. 5.1 Skildring av område utifrån kodare (tabell)

<sup>34</sup> Esaiasson, P., Gilljam, M., Oskarsson, H., Wängnerud, L. (2007). *Metodpraktikan: konsten att studera samhälle, individ och marknad*. Stockholm: Norstedts juridik.

### Skildring av boende utifrån kodare

		Fanny	Joacim	Total
Positivt	% inom kodare	19 %	21 %	19 %
	% av total	10 %	9 %	19 %
Negativt	% inom kodare	13 %	9 %	12 %
	% av total	7 %	4 %	12 %
Varken eller/balanserat	% inom kodare	12 %	13 %	13 %
	% av total	7 %	6 %	13 %
Framgår ej/ej boende i artikeln	% inom kodare	57 %	57 %	57 %
	% av total	32 %	25 %	57 %
Totalt	% inom kodare	101 %	100 %	201 %
	% av total	56 %	44 %	100 %

#### 633 kodade artiklar

Fig. 5.2 Skildring av boende utifrån kodare (tabell)

### Orsaksförklaring utifrån kodare

		Fanny	Joacim	Total
Individuella egenskaper	% inom kodare	13 %	26 %	19 %
	% av total	7 %	12 %	19 %
Struktur/Område/Samhälle	% inom kodare	15 %	8 %	12 %
	% av total	8 %	4 %	12 %
Framgår ej	% inom kodare	17 %	8 %	13 %
	% av total	9 %	4 %	13 %
Ingen boende	% inom kodare	56 %	57 %	56 %
	% av total	31 %	25 %	56 %
Totalt	% inom kodare	101 %	99 %	200 %
	% av total	55 %	45 %	100 %

#### 633 kodade artiklar

Fig. 5.3 Orsaksförklaring utifrån kodare (tabell)

### Pluralistisk framställning utifrån kodare

		Fanny	Joacim	Total
Individ/er	% inom kodare	21 %	28 %	24 %
	% av total	12 %	12 %	24 %
Kollektiv	% inom kodare	12 %	7 %	10 %
	% av total	7 %	3 %	10 %
Blandat/Framgår ej	% inom kodare	12 %	8 %	10 %
	% av total	7 %	3 %	10 %
Ingen boende	% inom kodare	56 %	57 %	56 %
	% av total	31 %	25 %	56 %
Total	% inom kodare	101 %	100 %	201 %
	% av total	57 %	43 %	100 %
<b>633 artiklar</b>				

Fig. 5.4 Pluralistisk framställning utifrån kodare (tabell)

Enligt dessa diagram ser resultaten väldigt likvärdiga ut, men det kan fortfarande vara så att det finns skillnader i bedömning. Det går inte att kringgå helt och hållet. Men resultaten tyder ändå på en hög interkodarreliabilitet.

Vi har försökt att få en så hög interkodarreliabilitet som möjligt genom ett antal olika tillvägagångssätt<sup>35</sup>. Bland annat har vi tillsammans formulerat definitionerna så tydligt och konkret vi kunnat. Efter vår definition testkodade vi ett flertal artiklar, för att sedan formulera definitionerna ännu en gång och se till att vi blev samstämmiga. I våra definitioner försökte vi lämna så lite utrymme som möjligt för subjektiva uppfattningar. Vi var också av uppfattningen att osäkerhet innebär kodningen "Varken eller" eller "Framgår ej". Båda två har också fått koda alla tre tidningar som täcker alla tre områden för att få en spridning i urvalet.

Det bör tilläggas att vi som forskare gick in med en ganska klar hypotes om att området Nordost missgynnas i media jämfört med områdena Sydväst och Centrumväst. Vi valde att göra studien eftersom vi trodde rapportering kring olika områden och boende skulle skilja sig, vilket styrktes av tidigare forskning och teori. En sådan tydlig uppfattning hos oss som forskare kan såklart ha påverkat resultatet, men vi är av uppfattningen att så inte är fallet. Det finns alltid anledning att ifrågasätta metoden och att helt eliminera risken för subjektiv kodning är svårt. Men våra resultat visar på att vår hypotes inte drivit resultaten åt den förutfattade uppfattningen då resultaten på flera punkter strider emot tidigare forskning och teorier genom att inte visa några tydliga mönster.

<sup>35</sup> Esaiasson, P., Gilljam, M., Oskarsson, H., Wängnerud, L. (2007). *Metodpraktikan: konsten att studera samhälle, individ och marknad*. Stockholm: Norstedts juridik.

## 4.2 Validitet

För att validiteten ska klassas som hög måste reliabiliteten vara hög<sup>36</sup>, vilket vi utifrån diskussion kring objektivitet och interkodarreliabilitet anser vara. Vi har bedömt att vår interkodarreliabilitet är hög och att utrymmet för subjektiva uppfattningar varit litet. Vi har samlat in ett förhållandevis omfattande underlag med 633 kodade artiklar. På det stora hela bedömer vi att validiteten är rimlig.

Vi har dock inte säkerställt felmarginalen med ett så kallat Chi-två-test som är en matematiskt statistisk metod inom hypotesprövning som utvecklats för att analysera data då variabler har ordinalskala eller nominalskala. Vid ett Chi-två-test prövar man om frekvenserna av ett antal olika utfall liknar hypotesen om en viss sannolikhetsfördelning. Detta på grund av att nivån på vår forskning inte når upp till de förkunskapskrav som krävs för att göra ett sådant test. Därför är de flesta av våra resultat svåra att säkerställa och bör hanteras med vetenskaplig aktsamhet och inte genom att dra på för stora växlar.

Vi anser trots det att vi har konstruerat och genomfört vår undersökning med vetenskaplig kvalitet, teoretisk och forskningsmässig förankring och metodmedvetenhet.

---

<sup>36</sup> Esaiasson, P., Gilljam, M., Oskarsson, H., Wängnerud, L. (2007). *Metodpraktikan: konsten att studera samhälle, individ och marknad*. Stockholm: Norstedts juridik.

## 5. Resultat

Nedan följer ett urval av de resultat vi fått fram i vår kvantitativa innehållsanalys av boendeområdena Nordost, Sydost och Centrumväst och dess boende i tidningarna Metro, Göteborgs tidning och Göteborg-posten. Totalt har vi kodat 633 analysenheter.

### 5.1 Boendeområdenas exponering och skildring i media

#### Exponering i respektive boendeområde

	Nordost	Centrum väst	Sydväst	Totalt
Antal kodade enheter	219	309	105	633
Antal artiklar	103	185	54	342
Antal notiser	116	124	51	291

Fig. 5.1 Antal kodade notiser och artiklar per boendeområde (tabell)

Tabellen visar att boendeområdet Centrum-väst får mest uppmärksamhet i media med 309 kodade enheter. Sydväst får minst uppmärksamhet med 105 kodade enheter. Boendeområdet Nordost ligger emellan de två med 219 kodade enheter. Alla tre områden har en spridning där notiser består av ungefär hälften av alla kodade enheter inom området.

#### Skildring av boendeområde

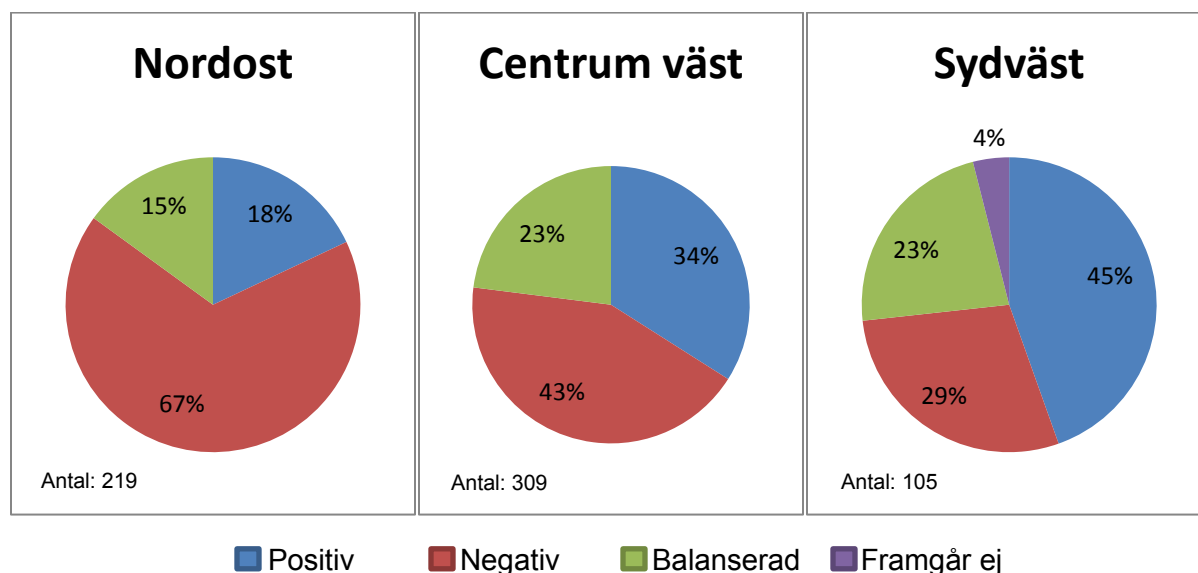


Fig. 5.2 Skildring av område (diagram)

Det som diagrammen först och främst visar på är att alla tre boendeområden har en stor andel negativ rapportering. Men diagrammen visar också att Nordost har en övervägande andel negativ rapportering, medan Sydväst har en övervägande positiv rapportering, om än liten. Vi är dock försiktiga med att dra på för stora växlar och dra definitiva slutsatser då analysenheterna är fler i Nordost än i området Sydväst.

Det ska påpekas, som vi nämner i metodkapitlet, att vi har kodat artiklar med negativa ämnen som negativ skildring. När vi kodat har vi märkt att det innebär ett stort antal notiser som rapporterar kring brott. Ett exempel på hur de kan se ut finner vi i Göteborgs tidning den 16 november 2013<sup>37</sup>. Huvudartikeln handlar om ett skottdrama i Länsmansgården i Göteborg. I en medföljande faktaruta redovisas tidigare skjutningar i Göteborg under året. En upprepning som sker fler gånger per år på redan rapporterade händelser. Där av kan den negativa skildringen bli extra omfattande. Vi har därför valt att i ett separat diagram visa skildring av område utan notiser för att undersöka om så är fallet.

### Skildring av boendeområde utan notiser

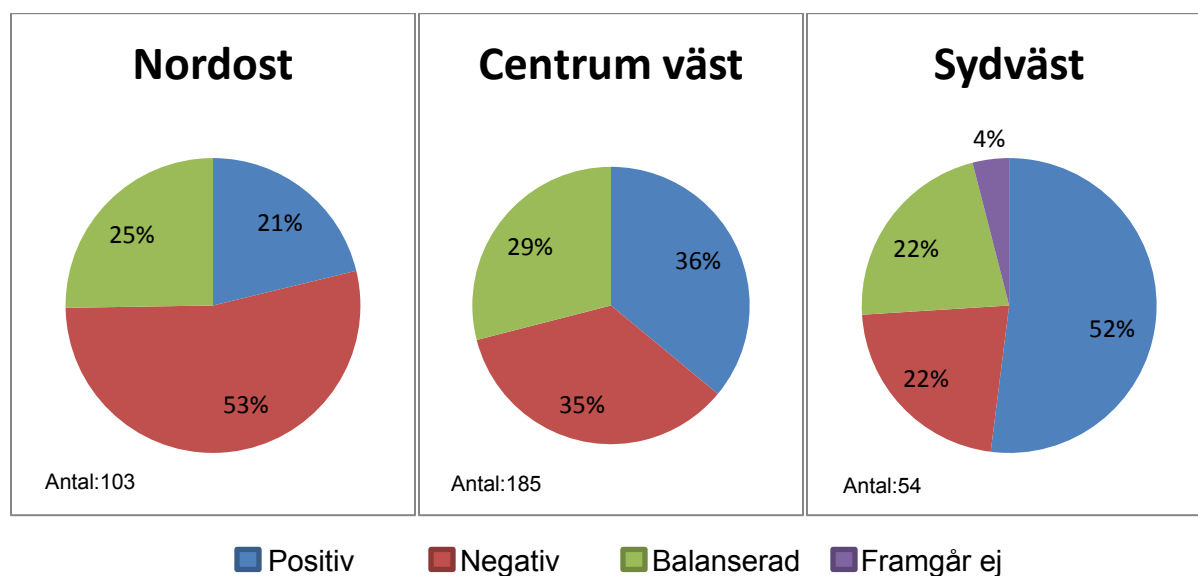


Fig 5.3 Skildring av område utan notiser (diagram)

Som diagrammet visar verkar det inte göra någon större skillnad när notiserna tas bort. Artiklarna verkar följa samma spår i hur de skildrar de olika boendeområdena.

Vi har i ovanstående tabeller sammanställt olika typer av artiklar som en och samma. Men man skulle kunna anta att skildringen av de olika boendeområdena skiljer sig mellan om det är nyhetsmaterial, insändare från läsarna eller redaktionellt åsiktsmaterial.

<sup>37</sup> Borgert, Linnea 2013, 16 november "Skräcknatten." Göteborgs tidning



## Skildring av område mellan typ av artikel

		Nordost	Centrum Väst	Sydväst
<b>Artikel/Reportage/Notis</b>				
Antal: 536	Positivt	18%	34%	45%
	Negativt	68%	44%	32%
	Varken eller	14%	22%	18%
	Framgår ej	0%	0%	5%
<b>Debattartikel/Insändare</b>				
Antal: 60	Positivt	12%	39%	40%
	Negativt	47%	35%	20%
	Varken eller	41%	25%	40%
	Framgår ej	0%	0%	0%
<b>Åsiktsmaterial från redaktion</b>				
Antal: 37	Positivt	33%	27%	50%
	Negativt	67%	36%	0%
	Varken eller	0%	36%	50%
	Framgår ej	0%	0%	0%

### 633 kodade artiklar

Fig 5.4 Skildring av område mellan typ av artikel (tabell)

Som tabellen visar kan vi inte se några omfattande skillnader mellan nyhetsmaterial, insändare från läsarna, eller redaktionellt åsiktsmaterial när det gäller skildring av våra valda boendeområden eller de boende.

## Huvudämne för varje boendeområde

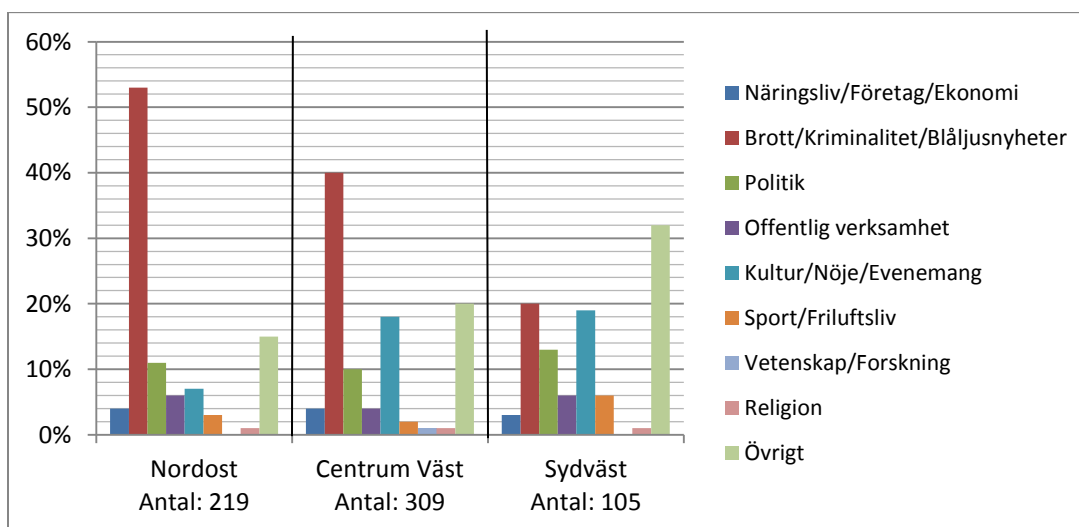


Fig 5.5 Huvudämne för varje område (diagram)

I både området Nordost och i Centrumväst dominerar brottslighet och blåljusnyheter som huvudämne. I Sydväst dominerar ämnet "Övrigt". Det beror framförallt på att flera enheter handlade om trafik av olika slag, både i nyhetsartiklar och insändare från läsare. Det kunde handla om exempelvis vägbyggen, indragna busslinjer och liknande. Vi hade missat att ta hänsyn till en sådan variabel och fick därför koda dessa som "Övrigt". Även enheter från Nordost och Centrumväst innehöll just trafik som huvudämne och hamnade i samma övrigt-kategori.

I både Centrumväst och Sydväst är ämnet kultur, nöje och evenemang högre än i Nordost. Med tanke på att stapeln är högst i centrum-väst som också har flest kodade enheter innebär en stor andel kulturinslag i detta boendeområde. Vi upptäckte flertalet artiklar med kulturpersoner eller kulturella fenomen i framförallt området Majorna. Ett väldigt talande och typiskt exempel för området återfinns i Göteborgspostens bilaga Två dagar den 15 juni 2013<sup>38</sup>. Ett åtta sidor långt reportage om hur fantastiskt området kring Mariaplan är.

På samma sätt som vi ville skilja ut skildring av boendeområde mellan notiser och artiklar ville vi se om vi kunde se någon skillnad på huvudämne om notiserna togs bort. Vi fick en känsla av att den höga stapeln med brott och blåljusnyheter framförallt bestod av notiser.

Huvudämne för varje boendeområde utan notiser

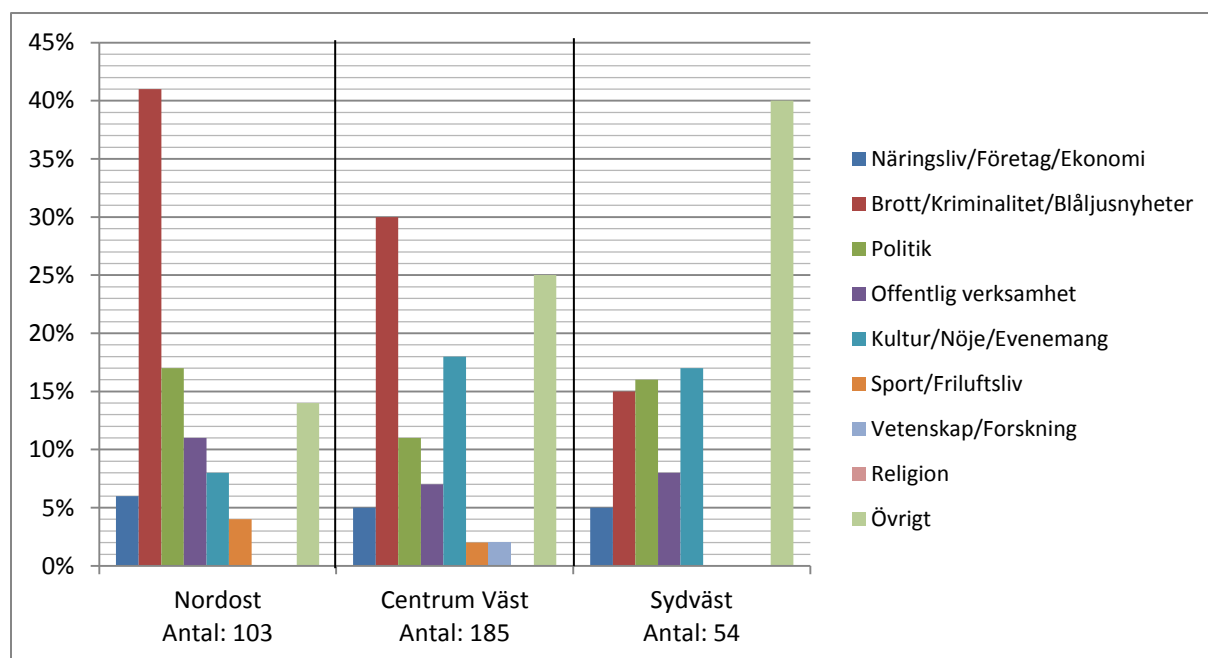


Fig 5.6 Huvudämne för varje område utan notiser (diagram)

<sup>38</sup> Lagerfors, Johanna. 2013 15 juni. "Hel special - om livet kring mariaplan". Göteborgsposten

Även detta diagram visar att brott och blåljusnyheter fortfarande är dominerande i Nordost och Centrumväst, trots att alla notiser tagits bort.

Noterbart för detta resultat utan notiser är att en stor del av artiklarna kring brottslighet i Centrum Väst i princip har handlat om två specifika fall, båda i Högsbo. Den första handlar om den så kallade "Kattplågaren" som fick stort utrymme<sup>39</sup>, där en person under flera veckors tid fångade, torterade och dödade katter i området. Den andra var en nyhet om en man i Högsbo som mördade sitt ex utanför hennes hem<sup>40</sup>.

## 5.2 De boendes exponering och skildring i media

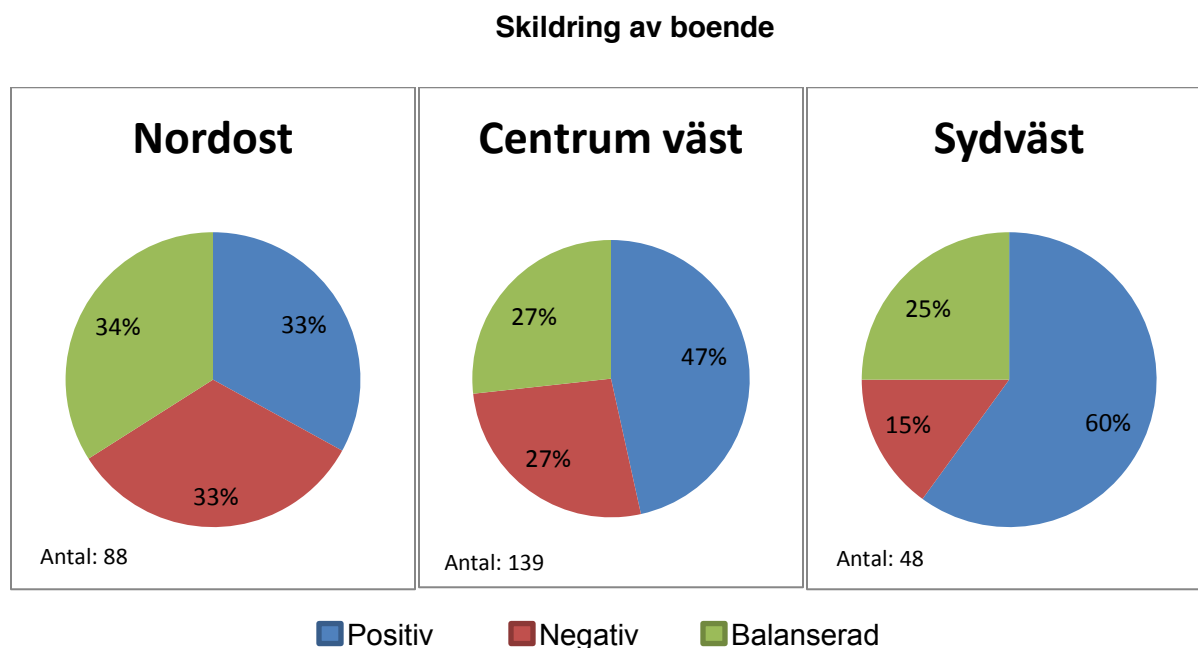


Fig. 5.7 Skildring av boende (diagram)

Tabell 5.7 visar alltså att både området Centrumväst och området Sydväst har en större andel positiv skildring av sina boende än området Nordost. Men antalet analysenheter innehållande boende i sina respektive områden är få. Därför är det svårt att dra några definitiva slutsatser i jämförelse med varandra.

<sup>39</sup> Pavlica, Adriana & Raun, Anki. 2013, 2 maj "Ännu en katt hittad dödad." Göteborgs tidning

<sup>40</sup> Josefsson, Salihi & Dahlén. 2013 3 mars. "Han har mått så dåligt" Göteborgs tidning

### Andel boende i materialet

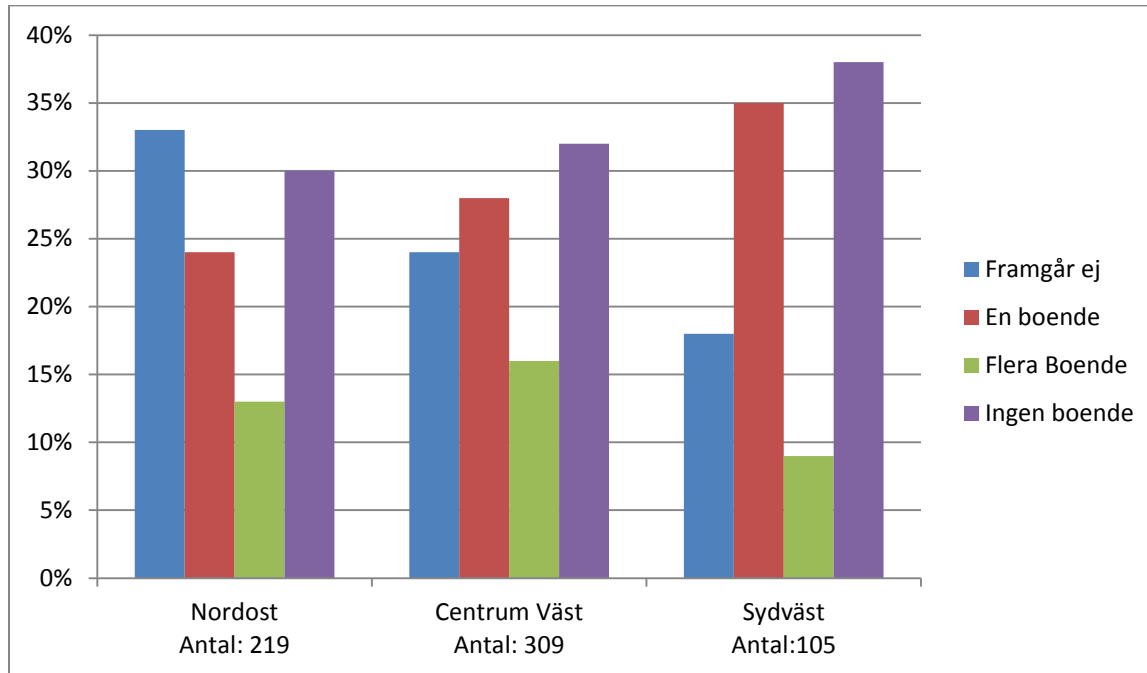


Fig. 5.8 Boende i artikel (diagram)

Antalet boende i respektive områden är som diagrammet visar generellt lågt. Över hälften av alla kodade enheter innehåller inte någon boende eller har kodats som "Framgår ej". Det innebär att slutsatserna kring skildringen av boende bör behandlas med ett kritiskt förhållningssätt. Nedanför visas andelen boende, ej boende och samhällelig elitperson i de olika artiklarna.

### Huvudaktör i boendeområde

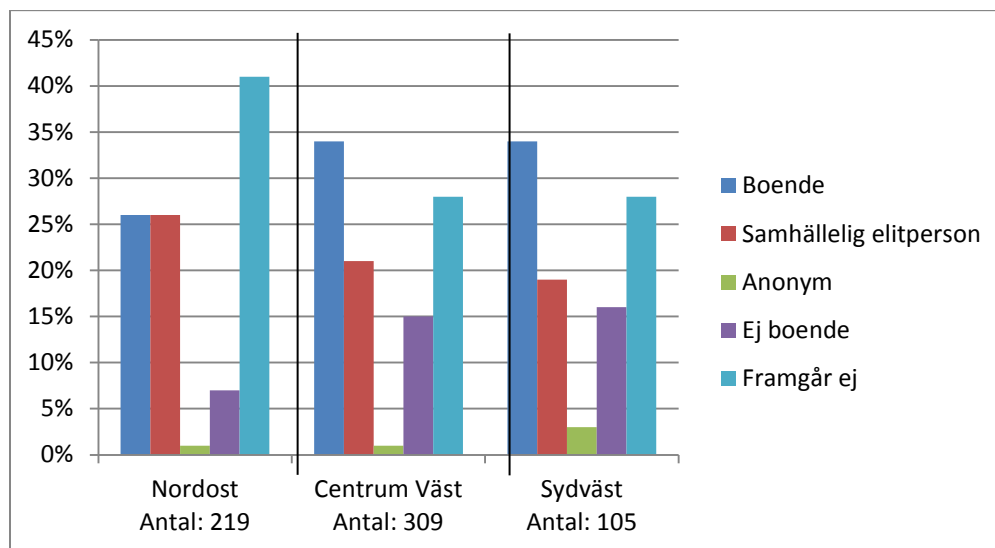


Fig. 5.9 Huvudaktör i varje område (diagram)

Som diagrammet visar utgör ändå boende en förhållandevis stor andel av huvudaktörerna, om en sådan finns. Den andra största andelen är nämligen "Framgår ej" och "Ingen huvudaktör" vilket bör läsas som att flertalet notiser vi kodat inte innehåller någon särskilt huvudaktör. Den tredje största andelen generellt är alltså samhällelig elitperson som är störst i Nordost med 26 procent och minst i Sydväst med 19 % av artiklarna.

### Skildring av boende i pratminus

		Nordost	Centrum Väst	Sydväst
<b>Samhällelig elitperson</b>	Positivt	3	4	6
	Negativt	4	7	3
	Varken eller	3	0	1
<b>Boende</b>	Positivt	10	20	11
	Negativt	4	8	1
	Varken eller	3	2	1
<b>Ej Boende</b>	Positivt	1	0	1
	Negativt	2	3	1
	Varken eller	0	2	0
<b>Totalt</b>		30	46	25

### 101 kodade artiklar

Fig. 5.10 Skildring av boende genom pratminus Borttaget artiklar som saknar pratminus eller där boende ej pratar om andra boende 573 st. Antal: 60

Att undersöka pratminus om de boende i respektive område fick betydligt färre analysenheter än vi trodde och hade hoppats på. För att ge en så ärlig bild av resultatet som möjligt presenterar vi det därför i antal istället för i procent.

Enligt siffrorna i tabell 5.9 ser man att de boende uttalar sig något mer positivt än vad samhällselitperson gör om boende generellt. Men som sagt är det väldigt få artiklar som kodats och underlaget räcker helt enkelt inte till för att dra några generella slutsatser.

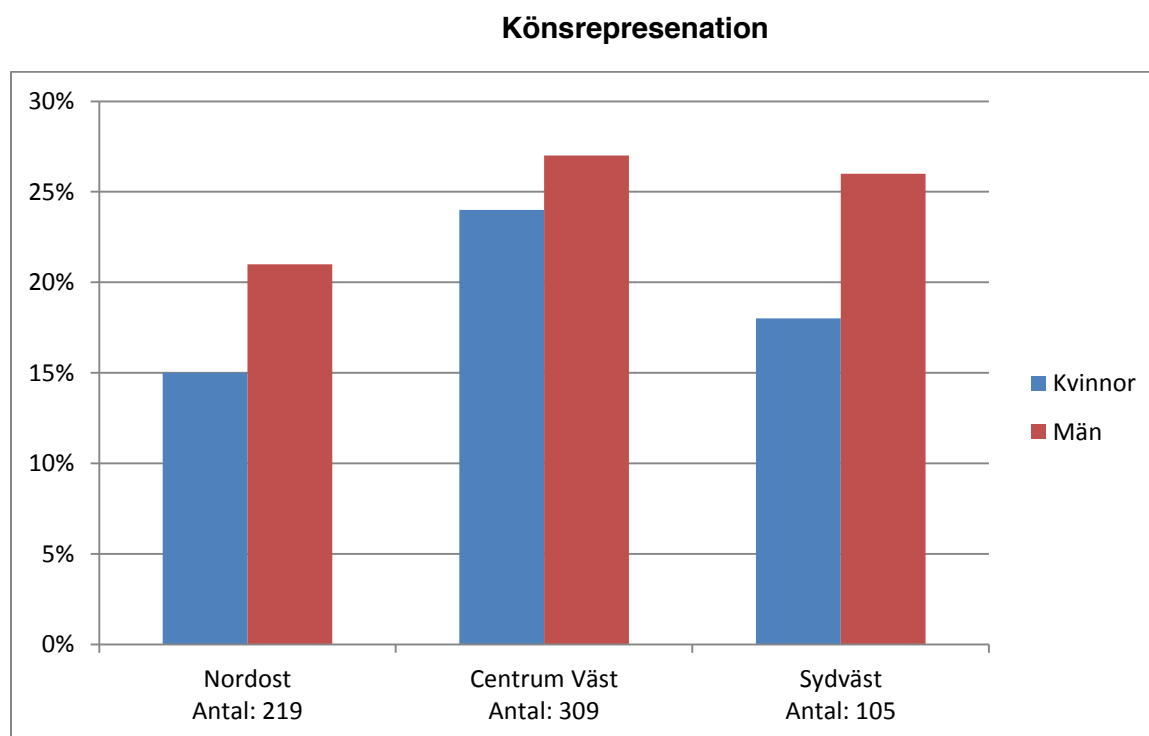


Fig. 5.11 Kön på boende i olika områden (diagram) Resterande procentsats innebär att kön ej går att utläsa.

I alla områden förekommer män oftare än kvinnor och andelen skiljer sig inte nämnvärt mellan de olika boendeområdena. Ingen av de boende blev kodad som "Hen".

## Åldersrepresentation

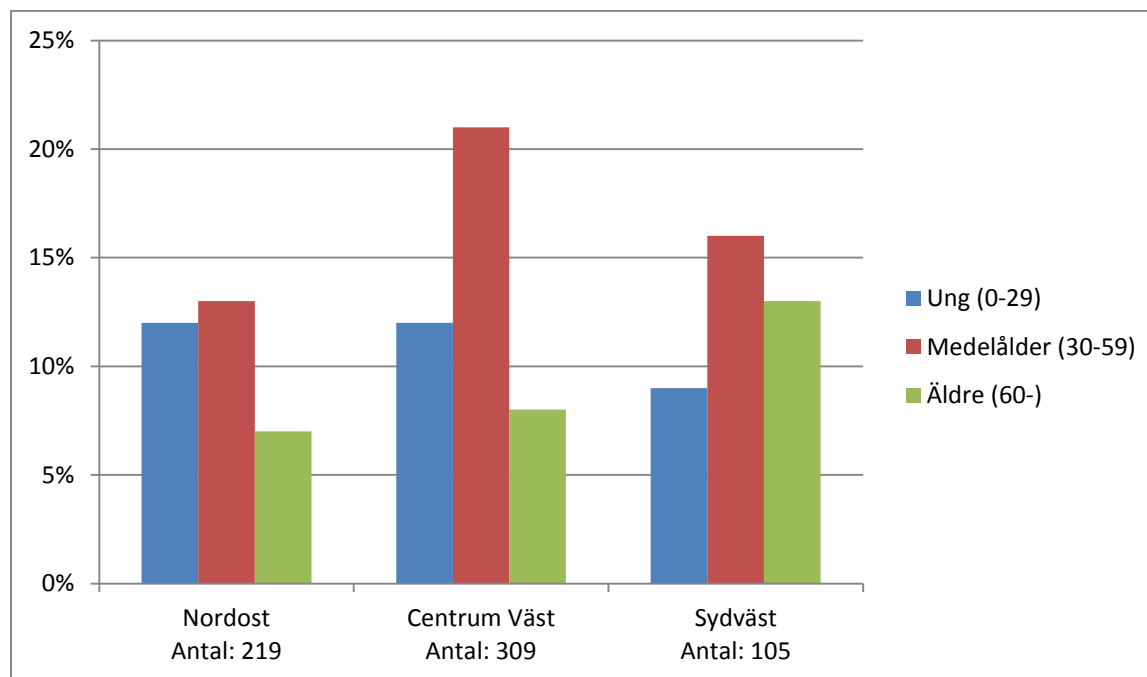


Fig. 5.12 Ålder på boende i olika områden (diagram) Resterande procentsats innebär att ålder ej går att utläsa.

Den dominerande förekommande åldern är medelålders, mellan 30 och 59 år i alla tre boendeområden vilket inte bör ses som särskilt överraskande. Där emot förekommer unga i åldrarna 0 till 29 oftare än äldre över 60 år i både Nordost och Centrum-väst. I området Sydväst är dock gruppen äldre större än gruppen unga.

## Representation av olika etniciteter

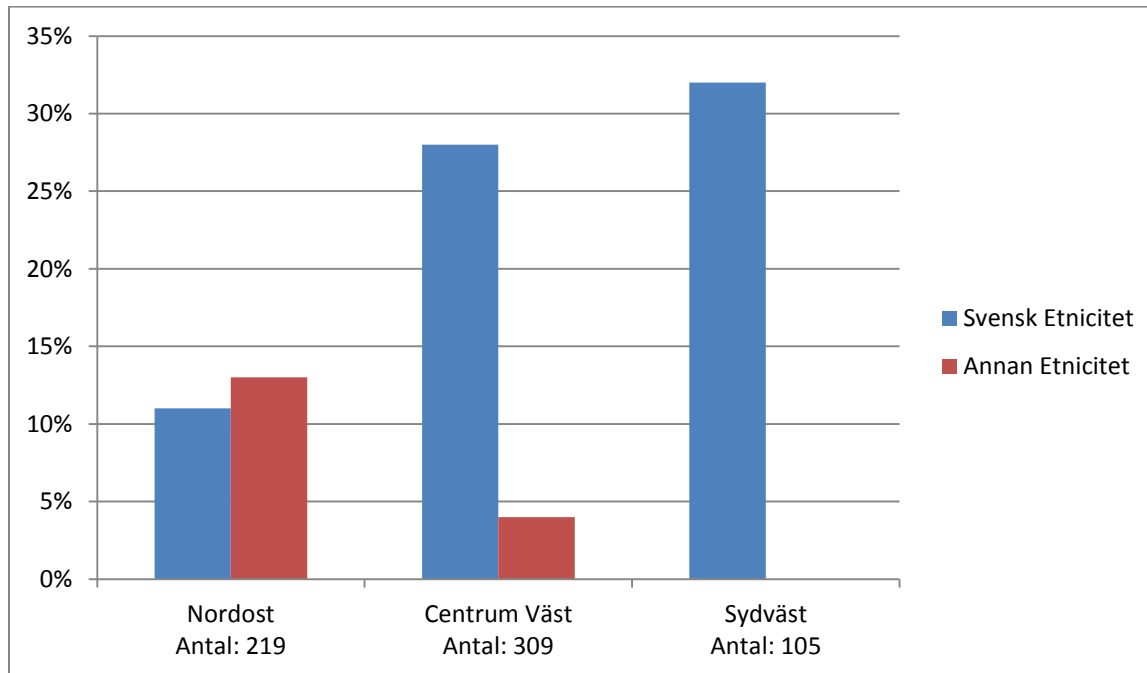


Fig. 5.13 Etnicitet på boende i olika områden (diagram) Resterande procentsats innebär att etnicitet ej går att utläsa.

I boendeområdet Nordost får de boende med svensk etnicitet och de med annan etnicitet ungefär samma utrymme. Det kan jämföras med Centrum Väst där de med annan etnicitet knappt får något utrymme till Sydväst där de med annan etnicitet inte får något utrymme alls.

### 5.3 Orsaksförklaring och pluralistisk framställning av boende

Även under diagrammen kring orsaksförklaring och pluralistisk framställning bör resultaten tolkas med försiktighet. Antalet analysenheter är få för en generell tolkning av vad det innebär att beskrivas som en individ eller tillsammans med ett kollektiv och förklaras av samhälle eller individ. Men resultaten kan kanske ändå visa något.



## Orsakssamband för boende

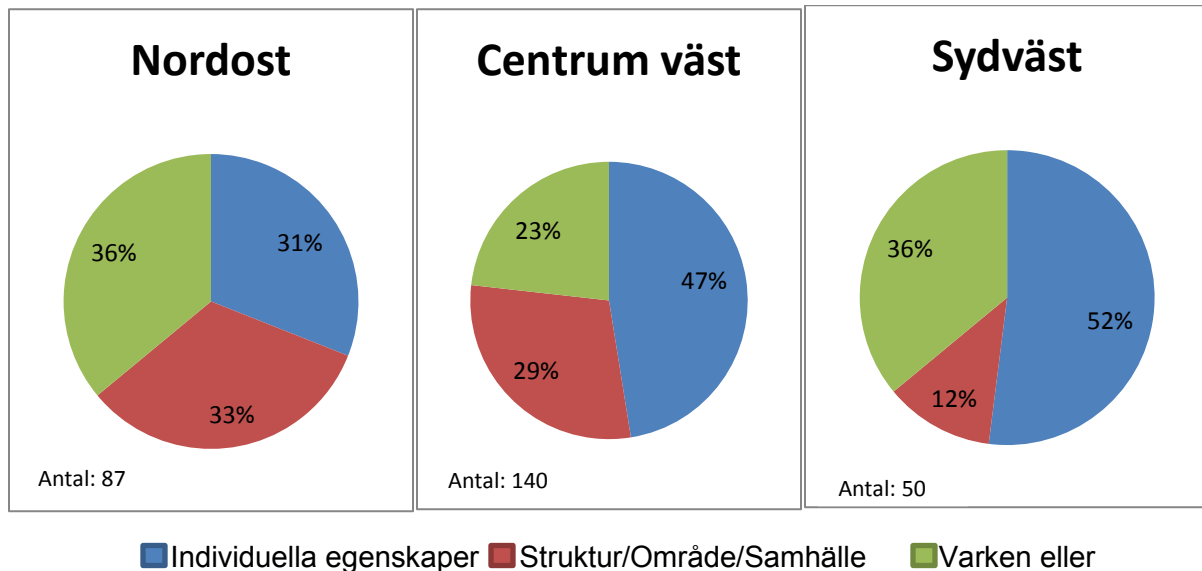


Fig. 5.14 Orsak/Förklaring relationen händelse-boende (diagram) Borttaget är Ingen boende, 352st.

Detta diagram visar på att boende i Sydväst beskrivs mer omfattande ut efter individuella egenskaper med hela 52 % jämfört med i boendeområdet Nordost där andelen ligger på 31 % och är betydligt mer balanserad mellan de tre olika alternativen.

Det bör poängteras att resultatet "Framgår ej" är störst av alla alternativen i Nordost och stora även i de andra två boendeområdena. Det kan innebära att denna variabel var svårtolkad och problematisk att koda. Men det kan också vara så att eftersom en stor andel av de kodade enheterna var notiser som lämnar lite utrymme för orsaksförklaringar så blir denna siffra låg.

## Pluralistisk framställning av boende

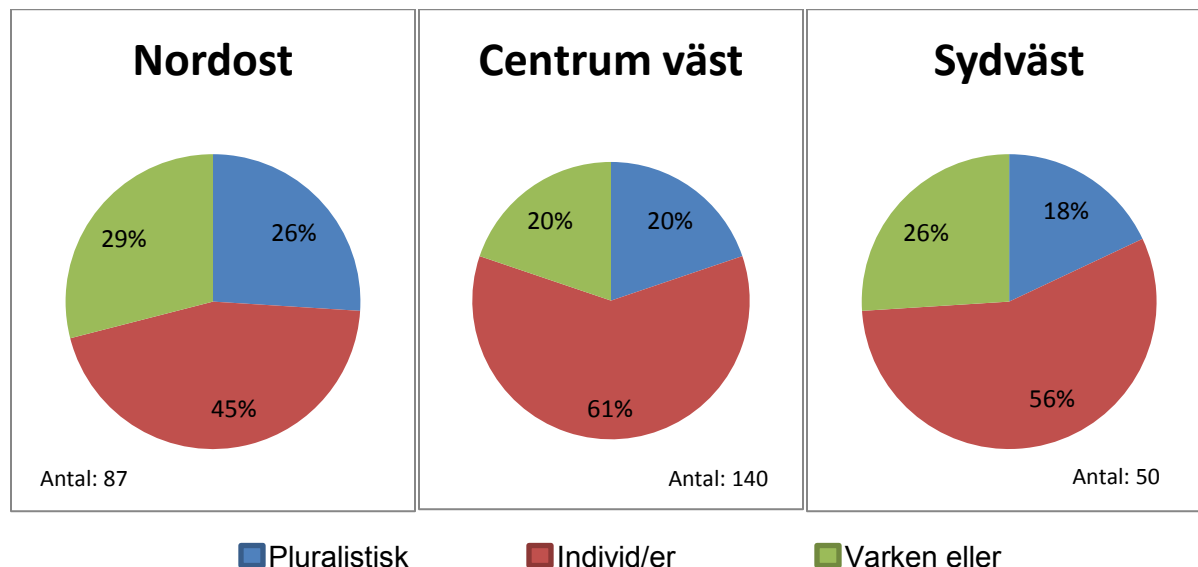


Fig. 5. 15 Pluralistisk framställning (diagram) Borttaget är Ingen boende, 352 st.

Enligt diagrammet ovan beskrivs boende i området Sydväst i större utsträckning som individer oavhängiga resten av de boende i sitt område. Hela 56 % av de kodade boende beskrivs som individer i området Sydväst. Men antalet kodade enheter är bara 50 stycken, vilket innebär att en artikel står för hela två procent. Men andelen är än högre om boendeområdet Centrumväst där 61 % av de boende beskrivs som individer. Lägst andel boende som beskrivs som individer har Nordost. Noteras bör också att alla tre boendeområden har en hög andel av alternativet "Framgår ej". Men precis som variabeln kring orsakssamband finns här en stor andel notiser och kortare artiklar som lämnar lite utrymme nyanser och längre beskrivningar av de boende. Detta kan ha medfört att något avgörande kring hur den boende framställts inte varit möjligt.

I en av våra kodade artiklar fann vi på Göteborgs tidnings kultursidor en artikel med rubriken och ingressen; "De toppar. Sveriges mest framgångsrika bokförlag ligger inte innanför tullarna i Stockholm utan vid Rosenlundskanalen i Göteborg. Lilla Tukan Förlag säljer mest böcker per anställd i hela landet." där Askimsborna Sara och Christian framställs som två driftiga entreprenörer. Förutom att det nämns att Sara ibland arbetar hemifrån i Askim är hennes boendeområde och dess boende i princip osynligt. De båda får i artikeln framstå som fria individer skilda från sina grannar<sup>41</sup>.

En artikel som visade på motsatsen är en debattartikel som handlar om näringslivet i Nordost i Göteborgs tidning. Där målas en annan bild upp och boendeområdet och dess boende får en stor betydelse. Insändaren är skriven av Estrellas VD Carina Hansson och David Lega, kommunalråd i Göteborg (KD) och rubriken lyder "Trygghet viktigt för näringslivet". Då Estrellas

<sup>41</sup> Norrman, Ingrid 2013, 15 november "De toppar." Göteborgs tidning

fabrik är placerad i Angered i Göteborg tas de upp att det behöver satsas på just tryggheten i området för att personalen ska känna sig trygga. Området får visst beröm, men målas som helhet upp som otryggt och i behov av upprustning. VD:n för företaget får i sig själv förhålla sig till att fabriken sin placering i boendeområdet Nordost och dess boende.<sup>42</sup> Det är svårt med det underlag vi har att fastställa att skillnaden mellan Nordost och Centrumväst i både orsakssamband och pluralistisk framställning skulle skilja sig kvantitativt men ut efter de artiklar vi kodat har vi ändå noterat en skillnad i hur exempelvis som ovan nämnts personer inom näringslivet beskrivs beroende av boendeområde.

---

<sup>42</sup> Hansson, Carina & Lega, David (2013, 15 oktober) "Trygghet viktigt för näringslivet". Göteborgs tidning.

## 6. Diskussion och slutsats

### 6.1 Resultaten i jämförelse med teori och tidigare forskning

De resultat vi kan se genom vår undersökning verkar visa på att vår hypotes och kunskap om tidigare forskning stämmer ganska bra överens med det vi kommit fram till. Boendeområdet Nordost och dess boende verkar skildras mer negativt i jämförelse med boendeområdena Centrumväst och Sydväst.

Detta resultat behöver inte vara anmärkningsvärt i sig. Sker det mycket anmärkningsbara händelser i Nordost blir det givetvis rapportering i media om det. Det är nyhetsvärdering. Problematiken är då istället, som både tidigare forskning visat och vår undersökning visar, att media satt agendan för sina läsare. I detta fall blir de nordöstra områdena sammankopplade med brottslighet oavhängt hur brottstatistiken faktiskt ser ut. Ett tydligt exempel på hur detta ramas<sup>43</sup> in av media återfinns i Göteborgs tidning den 19 november 2013<sup>44</sup> där skjutningar sker i vissa områden men notiser påvisar gamla händelser i andra områden. Det genererar en upprepning likt den respondenterna i rapporten från Högskolan Dalarna redovisar<sup>45</sup>. Även då vi inte har specifik statistik på det noterade vi under kodning att ett stort antal av dessa notiser var olika varianter av detta exempel.

När det gäller skildring av de boende, som är en följd av medias inramning av området till specifika händelser, kan vår hypotes inte konstateras. Antalet analysenheter för åsiktsmaterial och insändares åsikter om de boende är alldeles för små att dra några slutsatser från. Av samma anledning kan vi inte heller påvisa någon priming<sup>46</sup> eller att de boende i media tillförs områdets egenskaper. Skulle vi kunna ana något från det lilla antal analysenheter kodningen genererat tyder det snarare på en balanserad rapportering när fokus läggs på de boende istället för att väga åt negativt eller positivt håll.

Hur står sig då detta resultat gentemot de journalistiska idealen? Journalistkåren, pressombudsmannen och forskning är överens om att begrepp som objektivitet, relevans och förmågan att vara en neutral rapportör är essentiella för att bibehålla journalistikens trovärdighet<sup>47</sup>. Ändå är det främst blåljusnyheter och andra negativa skildringar som genomgående får mest utrymme. Bland annat genom att "hamra in" ett budskap genom att återanvända händelser i notiser.

En annan notering på nyhetsvärderingen vi gjort under vår kodning är att artiklar om ovanliga blåljusnyheter får ett stort utrymme. En anledning till att blåljusnyheter har ett så stort utrymme i

---

<sup>43</sup> Shehata, Adam, (2012). "Medierna och makten över publiken. i: L. Nord & J. Strömbäck, red. *Medierna och demokratin*. Lund: Studentlitteratur

<sup>44</sup> Borgert, Linnea 2013, 16 november "Skräcknatten." Göteborgs tidning

<sup>45</sup> Gustavsson, Eva & Håkansson, Johan (2012). *Vilken image har miljonprogrammets bostadsområden i medelstora städer*. Arbetsrapport 2012:6. Högskolan Dalarna.

<sup>46</sup> Shehata, Adam, (2012). "Medierna och makten över publiken. i: L. Nord & J. Strömbäck, red. *Medierna och demokratin*. Lund: Studentlitteratur

<sup>47</sup> Djerf-Pierre, M. & Wiik, J., (2012). "Journalistiken och journalisterna" i: L. Nord & J. Strömbäck, red. *Medierna och demokratin*. Lund: Studentlitteratur.

Centrum Väst är den så kallade "Kattplågaren" som härjade i Högsbo under våren 2013<sup>48</sup>. Detta fall fick ett stort antal artiklar och var mer omskrivet än exempelvis mordet på en kioskägare i Angered. Vårt resultat ger fog för att ställa frågan om nyhetsmedia i Göteborg fokuserar för mycket på det kommersialiserade synsättet av nyhetsvärdering.

Att boendeområdet Sydväst skildras så pass lite i media jämfört med de två andra områdena kan innebära att personer, både boende och icke boende, har mindre åsikter om Sydväst och mer åsikter om ett resurssvagt område som Nordost. Det eftersom teorin om media som agendasättare innebär att media genom vad de tar upp kan styra vad människor har en uppfattning om. Vi är då tillbaka i diskursen om att resurssvaga områden ses som problemområden och segregerade, medan de resursstarka områdena glöms bort eller inte nämns. Att boendeområdet Centrum Väst får så pass mycket utrymme i media jämfört med de andra två boendeområdena kan bero på sammansättningen av den svenska journalistkåren där de flesta bor i vad man kan kalla för medelområde ur ett socio-ekonomiskt perspektiv och gör därför ett urval av nyheter som sker i sin närhet.

Att kvinnor, unga och personer med annan etnicitet inte syns lika mycket i media har forskning visat på tidigare. Vår undersökning skiljer sig inte nämnvärt från vår hypotes om att så skulle vara fallet. Men i området Nordost, med en hög andel utlandsfödda invånare, får ändå andra etniciteter än den svenska mer utrymme jämfört med Centrum Väst och Sydväst. Däremot borde relationen inom området vara betydligt större än vad resultatet visar. Enligt Statsvetaren Anders Sundell är över 80% av populationen i Nordost utrikesfödda<sup>49</sup>. Även då mängden analysenheter är i minsta laget borde verkligheten skildra en större skillnad än 2% mellan svensk och annan etnicitet.

Angående orsakssamband och pluralistisk framställning har vi kunnat se en tendens där det individuella genomsyrar boendeområdena Centrumväst och Sydväst i större utsträckning än området Nordost. Vår tanke är då att det därför blir ett gynnsamt sammanhang och framställning för dessa områden utifrån Kent Asps teorier<sup>50</sup>. Men vad det egentligen innebär att för en boende få stå som ensam individ utan att jämföras med andra boende är svårt att säga. Det kan också vara så att en kollektiv framställning kan vara positiv och visa på styrka. Att ens problem beskrivs ut efter ett samhälleligt sammanhang skulle också kunna uppfattas som positivt. Att läsaren får en större förståelse för vilket sammanhang den boende befinner sig i. Men även om det skulle kunna vara på flera olika sätt har vi noterat flertalet artiklar där vår tidigare tes stärks. Bland annat i de artiklar vi ger exempel på i resultatkapitlet då näringslivsfrågor kan ha helt olika fokus beroende på boendeområde.

---

<sup>48</sup> Pavlica, Adriana & Raun, Anki. 2013, 2 maj "Ännu en katt hittad dödad." Göteborgs tidning

<sup>49</sup> Sundell, Anders (2013, 7 november) *Sveriges mest segregerade städer*. [blogginlägg]

<sup>50</sup> Asp, Kent, (2002) *Medieval 2002. Partiskheten och valutgången. En studie av valrörelsens medialisering*. Göteborgs universitet. Institutionen för journalistik och masskommunikation.

## 6.2 Slutsats: Svårigheten med resultat och icke resultat

Det som är mest problematiskt och ganska oväntat i våra resultat utifrån våra valda teorier är egentligen vårt icke resultat. Alla tre områdena har nämligen en hög andel brott och blåljusnyheter som huvudämne och alla tre områden skildras i stor utsträckning negativt. Och de boende i respektive område skildras i ganska stor utsträckning positivt. Det är svårt att se några mönster som talar helt och hållet för våra teorier och vår grund i tidigare forskning utifrån de resultat vi fått fram. Det kanske kan bero på den typ av metod vi har valt att använda oss av. Vi har i kapitlet om tidigare forskning nämnt rapporten "Miljonprogram och media" från 2002<sup>51</sup> som precis som oss byggt sin studie på metoden kvantitativ innehållsanalys. Men de har gjort ett annat urval än oss och fokuserat på kvällsjournalistik. Det skulle kunna påverka resultatet. Men framförallt är det som så att vår studie inte är tillräckligt omfattande utan skulle behöva ett större urval av både medium och dagar. Detta för att få fler analysenheter som skulle kunna säkerställa resultaten på ett bättre sätt.

Det kan också vara som så att resultaten blir vad man letar efter. Att genom en kvantitativ innehållsanalys försöka ge sig på att fastställa och koda orsakssamband och pluralistisk framställning är svårt. Framförallt eftersom många artiklar inte ges utrymme eller visar på något av det. Därför blir underlaget litet och svårtolkat. Men det vi kunnat se är att det individuella genomsyrar boendeområdena Centrumväst och Sydväst i större utsträckning än området Nordost. En del av den tidigare forskningen har använt sig av en kvalitativ metod. Det är möjligt att de genom deras metodval kan gå in djupare på specifika texter än vad vi lyckats med i vår kvantitativa innehållsanalys. Möjligtvis är det så att det vi vill leta efter, nämligen skildring av boende, är svårt att räkna på.

Vi anser att vi trots ett litet antal analysenheter kan påvisa att mediebilderna skiljer sig mellan olika socio-ekonomiska områden. Vår hypotes faller dock i frågan om samma sak gäller de boende. Det har vi inte kunnat påvisa genom några särskilda tendenser. Vi anser också att det faktum att media gör skillnad på olika områden, baserad på mängden artiklar kopplat till negativa händelser, gör att media misslyckas till viss del med att upprätthålla de journalistiska idealen till förmån för den allt mer kommersialiserade mediala världen. Även om den i det här fallet tolkade negativa framställningen främst rör ren nyhetsrapportering, bör media vara medvetna om detta och motverka att cementera och fastställa en bild av ett specifikt område på ett obalanserat sätt. Till exempel genom att balansera tidningen med journalistiska produkter om fler ämnen än brott och blåljusnyheter.

## 6.3 Förslag på fortsatt forskning

Som förslag på fortsatt forskning tänker vi att en liknande studie som vår skulle kunna göras på ett mer omfattande sätt med ett större urval och med fler medium. Exempelvis skulle det kunna

---

<sup>51</sup> Eriksson, Molina & Ristilampi. (2000). *Miljonprogrammen och media - Föreställningar om människor och förorter*. Riksantikvarieämbetet och Integrationsverket. Berlings skog AB..

finnas en poäng att inkludera Västnytt och Västekot och koda det valda årets alla dagar i dagstidningarna. Detta för att koda så pass många artiklar och inslag så det blir möjligt att säkerställa slutsatserna på ett bättre sätt. Men det gäller enligt vår uppfattning framförallt skildringen av de olika socio ekonomiska boendeområdena och jämförelsen dem emellan.

För att studera de boendes framställning är vi av uppfattningen att någon typ av kvalitativ studie är mer rimlig. Framförallt för att studera just orsakssamband och pluralistisk framställning på ett mer djupgående och analyserande sätt. Vi anser helt enkelt att det är för problematiskt att räkna på det sätt vi gjort. Kanske skulle en mer omfattande studie kunna kombinera de båda metoderna tillsammans med ett större urval och ge mer statistiskt säkerställda resultat.

# Källförteckning

## Tryckta källor

Asp, Kent, (2002) *Partiskheten och valutgången. En studie av valrörelsens medialisering*. Göteborgs universitet. Institutionen för journalistik och masskommunikation.

Djerf-Pierre, Monika. & Wiik, Jenny., (2012). "Journalistiken och journalisterna" i: L. Nord & J. Strömbäck, red. *Medierna och demokratin*. Lund: Studentlitteratur.

Esaiasson, Peter, Gilljam, Mikael, Oskarsson, Henrik & Wängnerud, Lena. (2007). *Metodpraktikan: konsten att studera samhälle, individ och marknad*. Stockholm: Norstedts juridik.

Hadenius, Stig, Weibull, Lennart & Wadbring, Ingela (2011) *Massmedier - Press, radio och tv i den digitala tidsåldern*, Ekerlids

Hvitfelt, Håkan. (1985). *På första sidan: en studie i nyhetsvärdering*. Beredskapsnämnden för psykologiskt försvar. Stockholm

McCombs, Malcolm & Shaw, David (1972). "The Agenda-Setting Function of Mass Media." *The Public Opinion Quarterly*, 36(2) 176-187.

Scullion, Richard, (2013) "Making it easy to resist"; i Charles, Alec, red. *Media and democracy*. Cambridge Scholars Publishing,

Shehata, Adam, (2012). "Medierna och makten över publiken. i: L. Nord & J. Strömbäck, red. *Medierna och demokratin*. Lund: Studentlitteratur

Wiik, Jenny, (2010) *Journalism in transition*, Litorapid Media AB. Göteborg.

## Elektroniska resurser

Edström, Maria, Jacobsson, Maria & Lindsten, Simone. (2010). *Räkna med kvinnor! – Nationell rapport*. Global media monitoring project 2010. [hämtad 140514] <http://www.alltarmojligt.se/images/aam/publikationer/raknamedkvinnor10.pdf>

Gustavsson, Eva & Håkansson, Johan (2012). *Vilken image har miljonprogrammets bostadsområden i medelstora städer?* Arbetsrapport 2012:6. Högskolan Dalarna. [hämtad 140514] <http://www.diva-portal.org/smash/get/diva2:558124/FULLTEXT01.pdf>

Eriksson, Molina & Ristilampi. (2000). *Miljonprogrammen och media - Föreställningar om människor och förorter*. Riksantikvarieämbetet och Integrationsverket. Berlings skog AB. [hämtad 140514] <http://www.mkc.botkyrka.se/biblioteket/Publikationer/miljonprogram.pdf>



Lokebratt, Ioanna (2012). *Får barnen komma till tals?* Medieanalys: Om barns synlighet i media. Retriever. [hämtad 140514] [http://www.bris.se/upload/Articles/barn-kommer-inte-till-tals-i-svensk-media\\_-\\_medieanalys\\_retriever.pdf](http://www.bris.se/upload/Articles/barn-kommer-inte-till-tals-i-svensk-media_-_medieanalys_retriever.pdf)

## Internet

Göteborgs stad (2014) Statistik. [Hemsida hämtad 140514] <http://www4.goteborg.se/prod/G-info/statistik.nsf>

Allmänna Pressombudsmannen (2014) *Etiska regler för press, tv och radio*. [Hemsida hämtad 140514] <http://www.po.se/regler/pressetiska-regler>

Sundell, Anders (2013, 7 november) *Sveriges mest segregerade städer*. [blogginlägg hämtad 140514] <http://politologerna.wordpress.com/2013/11/07/sveriges-mest-segregerade-kommuner/>

## Tidningsartiklar

Borgert, Linnea 2013, 16 november "Skräcknatten." Göteborgs tidning

Hansson, Carina & Lega, David (2013, 15 oktober) "Trygghet viktigt för näringslivet". Göteborgs tidning.

Josefsson, Salihu & Dahlén. 2013 3 mars. "Han har mått så dåligt" Göteborgs tidning

Lagerfors, Johanna. 2013 15 juni. "Hel special - om livet kring mariaplan". Göteborgsposten

Norrman, Ingrid 2013, 15 november "De toppar." Göteborgs tidning

Pavlica, Adriana & Raun, Anki. 2013, 2 maj "Ännu en katt hittad dödad." Göteborgs tidning

Otryckta källor

Ewert, Lutz, stadsledningskontorets enhet för samhällsanalys och statistik. Telefonintervju 140418

# Bilaga 1

## KODSCHEMA

### EXPONERING

#### V1 ID-nummer

1. 1
2. 2

#### V2 Kodare

1. Fanny
2. Joacim

#### V3 År

1. 2013

#### V4 Månad

1. Januari
2. Februari

#### V5 Dag

1. 1
2. 2

#### V6 Medium

1. Göteborgsposten
2. Göteborgs tidning
3. Metro

#### V7 Förstasida/huvudnyhet?

1. Ja
2. Nej

#### V8 Typ

1. Artikel/reportage - Inslag
2. Debattartikel/insändare
3. Åsiktsmaterial från redaktionen\*
4. Framgår ej

#### V9 Storlek

1. Notis *Mindre än 1/8 sida (ex 1/2 spalt)*
2. Artikel *Allt som får större utrymme än notis.*
3. Framgår ej

## OM OMRÅDET

### V10 Aktuellt bostadsområde\*

1. Nordost
2. Centrum-väst
3. Sydväst

### V11 Skildring av bostadsområde - innehållet som helhet\*

1. Explicit positivt/beröm
2. Implicit positivt/beröm
3. Explicit positivt/beröm & Implicit positivt/beröm
4. Explicit negativt/kritiserat
5. Implicit negativt/kritiserat
6. Explicit negativt/kritiserat & Implicit negativt/kritiserat
7. Explicit positivt/beröm & Explicit negativt/kritiserat
8. Implicit positivt/beröm & Implicit negativt/kritiserat
9. Explicit positivt/beröm & Implicit negativt/kritiserat
10. Implicit positivt/beröm & Explicit negativt/kritiserat
11. Varken eller
0. Framgår ej

### V12 Huvudämne

1. Näringsliv/Företag/Ekonomi
2. Brott/Kriminalitet/Blåljusnyheter
3. Politik
4. Offentlig verksamhet\*
5. Kultur/Nöje/Evenemang
6. Sport/Friluftsliv
7. Vetenskap/Forskning
8. Religion\*
15. Övrigt
0. Framgår ej

## OM BOENDE

### V13 Antal boende i artikel

1. En boende
2. Flera boende
3. Anonym
4. Ingen boende

7. Framgår ej

**V14 Huvudaktör**

1. Boende
2. Samhällelig elitperson\*
3. Anonym
4. Ej boende
7. Framgår ej

**V15 Skildring av boende - innehållet som helhet**

1. Explicit positivt/beröm
2. Implicit positivt/beröm
3. Explicit positivt/beröm & Implicit positivt/beröm
4. Explicit negativt/kritiserat
5. Implicit negativt/kritiserat
6. Explicit negativt/kritiserat & Implicit negativt/kritiserat
7. Explicit positivt/beröm & Explicit negativt/kritiserat
8. Implicit positivt/beröm & Implicit negativt/kritiserat
9. Explicit positivt/beröm & Implicit negativt/kritiserat
10. Implicit positivt/beröm & Explicit negativt/kritiserat
11. Varken eller
12. Framgår ej
0. Ingen boende

**V16 Kvinna/kvinnor**

1. Förekommer
2. Förekommer ej
3. Framgår ej
0. Ingen boende

**V17 Man/män**

1. Förekommer
2. Förekommer ej
3. Framgår ej
0. Ingen boende

**V18 Hen/hens**

1. Förekommer
2. Förekommer ej
3. Framgår ej
0. Ingen boende

**V19 Kultur/Etnicitet boende\***

1. Svensk etnicitet
2. Annan etnicitet
3. Framgår ej
0. Ingen boende

#### **V20 Ålder boende**

1. Ung (0-30)
2. Medelålders (30-60)
3. Äldre (60+)
4. Framgår ej
0. Ingen boende

#### **V21 Orsak/Förklaring relationen händelse-boende\***

1. Individuella egenskaper
2. Struktur/område/samhälle
3. Framgår ej
0. Ingen boende

#### **V22 Pluralistisk framställning\***

1. Kollektiv
2. Individ/er
3. Blandat/Ej definierbart
0. Ingen boende

### **PRATMINUS OM BOENDE FRÅN HUVUDDAKTÖR\***

#### **V23 Omtalad aktör**

1. Boende
2. Ej om boende
0. Inga pratminus

#### **V24 Skildring av boende - pratminus i sin helhet**

1. Explicit positivt/beröm
2. Implicit positivt/beröm
3. Explicit positivt/beröm & Implicit positivt/beröm
4. Explicit negativt/kritiserat
5. Implicit negativt/kritiserat
6. Explicit negativt/kritiserat & Implicit negativt/kritiserat
7. Explicit positivt/beröm & Explicit negativt/kritiserat
8. Implicit positivt/beröm & Implicit negativt/kritiserat
9. Explicit positivt/beröm & Implicit negativt/kritiserat
10. Implicit positivt/beröm & Explicit negativt/kritiserat
11. Inget positiv eller negativ skildring
12. Framgår ej

13. Ej om boende  
0. Inga pratminus

## DEFINITIONER

### V7

Första sida/Huvudnyhet: Det som antingen ges utrymme på allra första sidan i tidningen eller första inslaget i radio- och tv-sändningarna.

### V8

Åsiktsmaterial från redaktionen innebär exempelvis ledare, mindre material och krönikor.

### V9

Nordost är vårt samlingsnamn för områdena Angered - Eriksbo - Gårdsten - Hjällbo.  
Centrum Väst är vårt samlingsnamn för Kungsladugård - Majorna - Masthugget - Högsbo.  
Sydväst är vårt samlingsnamn för Hovås - Näset - Saltholmen - Askim.

### V10

Det är texten som helhet som bedöms det vill säga både brödtext och pratminus.

**Explicit positivt beröm:** Uttalade positiva ord och/eller beskrivningar om området.

**Implicit positivt beröm:** Inga uttalade positiva ord och/eller beskrivningar om området. Det implicita positiva bygger på att ämnet är positivt och rapporteras på ett positivt sätt utan någon ambition till ett kritiskt förhållningssätt.

**Explicit negativ kritik:** Uttalade negativa ord och/eller beskrivningar om området.

**Implicit negativ kritik:** Inga uttalade negativa ord och/eller beskrivningar om området. Det implicita negativa bygger på att ämnet är negativt och rapporteras på ett negativt sätt utan någon ambition till ett kritiskt förhållningssätt.

**Framgår ej:** området nämns men beskrivs ej.

En text kan innehålla både explicit och implicit negativ eller positiv kritik. Vi väljer att ta med alla delar och slå ihop till ett samlat innehåll för att inte missa någon del.

### V11

Offentlig verksamhet: All offentlig verksamhet exempelvis vård, skola och omsorg där politiska beslut inte är i huvudfokus i artikel eller inslag. Exempelvis ett arbetsplatsreportage på ett sjukhus.

Religion: Där huvudfokus ligger på religionen exempelvis om en kyrka, präst eller moské. Om en kyrka har en konsert kodas det istället som kultur/nöje då huvudfokus ligger på konserten.

### V14

Samhällelig elitperson: Person som är utomstående från området och uttalar sig i egenskap av ens yrke, utbildning eller befattning vilket ger en tyngd i hens uttalanden. Exempelvis polis, politiker, forskare, brandmän. Skulle kunna bo i området, men uttalar sig inte huvudsakligen i egenskap som boende.

### **V16**

**Svensk etnicitet:** Människor som har svenskklingande namn eller där det på annat sätt framgår att de är svenska medborgare.

**Annan etnicitet:** Människor som har sitt ursprung i andra länder. Vi räknar människor till den här kategorin om de uppfyller någon av dessa punkter:

1. Människor som har utländskt medborgarskap. Gäller även människor som har dubbla medborgarskap.
2. Människor som har invandrat till Sverige.
3. Människor vars namn inte är svenskklingande utan istället har kopplingar till kulturer i andra länder. Exempel: Mohammed, Fatima, Jordan, Li. Om det framgår av texten att personen är född i Sverige så räknas de inte till annan etnicitet. Vi är medvetna om att det finns en viss felmarginal, bias, när det gäller svenskar med "utländska" namn och vice versa.

### **V18**

Bedöms den boendes livssituation efter områdets resurser eller dennes individuella egenskaper? Exempelvis att artikeln lägger stor vikt vid att nämna arbetslösheten i området då den boende är arbetslös. Vice versa att den boende beskrivs som driven och framgångsrik då den boende uttalar sig om sin lyckade karriär.

### **V21**

Framställs den boende som en individ för sig själv, avskild från alla andra boende i området? Eller framställs den boende tillsammans med andra boende i området för att beskriva, jämföra eller förklara?

### **V23 & V24**

De pratminus vi kodar är specifikt från huvudaktören och vad denne/dessa uttalar om de boende. Alla pratminus från huvudaktören bedöms i sin helhet.

Debattartiklar, insändare och redaktionellt åsiktsmaterial bedöms som pratminus från huvudaktören - författaren.

Om artikeln inte har några pratminus kodas V20+21 som "0".

Är den omtalade aktören inte är boende, kodas V20 som "2" och V21 som "13".